

SZOCIÁLIS ÉS GYERMEKVÉDELMI FŐIGAZGATÓSÁG

GYERMEKOTTHONOK KIVÁLTÁSA, GYERMEKOTTHONOK  
KORSZERŰSÍTÉSE, HIÁNYZÓ GYERMEKOTTHONI KAPACITÁSOK  
LÉTREHOZÁSA

EFOP-2.1.1-16

# **„Égszínkék Búzavirág Speciális Gyermekotthon” létrehozása**

MEGVALÓSÍTHATÓSÁGI TANULMÁNY

<b>1.</b>	<b>HELYZETÉRTÉKELÉS.....</b>	<b>3</b>
1.1.	A projekt gazdasági, társadalmi és környezeti háttérének bemutatása .....	3
1.2.	A projekt indokoltsága .....	8
1.2.1.	A projekt szükségességét alátámasztó probléma bemutatása .....	8
1.2.2.	Szakmapolitikai, jogi háttér .....	21
<b>2.</b>	<b>A PROJEKT CÉLJAI ÉS TEVÉKENYSÉGEI.....</b>	<b>27</b>
2.1.	A projekt céljainak meghatározása.....	27
2.2.	A fejlesztések célcsoportjai, az érintettek köre, a fejlesztések hatásterülete .....	30
2.3.	Az elérendő célokhoz szükséges tevékenység bemutatása.....	35
2.4.	Indikátorok, műszaki szakmai tartalomhoz és a mérőföldkövekhez kapcsolódó mutatók .....	37
<b>3.</b>	<b>A SZAKMAI ÉS PÉNZÜGYI MEGVALÓSÍTÁS RÉSZLETES ÜTEMEZÉSE .....</b>	<b>40</b>
3.1.	A tervezett fejlesztés bemutatása .....	40
3.1.1.	A megvalósulás helyszíne.....	40
3.1.2.	Az előkészítéshez és a megvalósításhoz kapcsolódó feladatok meghatározása .....	41
3.1.3.	A fejlesztés hatásainak elemzése .....	45
3.1.4.	Pénzügyi terv .....	52
3.1.5.	Kockázatelemzés .....	58
3.1.6.	Fenntartás .....	62
3.2.	Részletes cselekvési terv .....	64
3.2.1.	Az előkészítésének és megvalósításának részletes feladatai és ütemezése .....	64
<b>4.</b>	<b>A PROJEKT MEGVALÓSÍTÁSÁNAK SZERVEZETI KERETEI.....</b>	<b>65</b>
4.1.	A projektgazda és partnereinek bemutatása .....	65
4.1.1.	A projektgazda bemutatása.....	65
4.1.2.	A megvalósításban részt vevő partnerek bemutatása.....	65
4.1.3.	A projektgazdának és partnereinek a projekthez kapcsolódó tapasztalatának bemutatása .....	66
4.2.	A megvalósítás és a fenntartás szervezete.....	71
4.2.1.	A szervezet feladatainak ismertetése .....	72
4.2.2.	A jelenleg rendelkezésre álló humán erőforrásainak bemutatása .....	75
4.2.3.	A szükséges személyi fejlesztések meghatározása .....	75
4.2.4.	A személyi kompetenciák elemzése, a személyi állomány végzettségeinek és pontos feladatainak meghatározása, a becült javadalmazás feltüntetésével .....	77
4.2.5.	Külső szakértők és partnerek által elvégzett feladatok bemutatása .....	77
4.2.6.	Összefoglaló szervezeti ábra.....	77
4.2.7.	A jelenleg rendelkezésre álló infrastruktúra számba vétele.....	78
4.2.8.	Szükséges infrastruktúra, kiszolgáló technikai felszerelések bemutatása.....	78
4.2.9.	A monitoring és kontrolling feladatok bemutatása és a mechanizmus működésének leírása .....	78
4.2.10.	A partnerek közötti és az egyes partnerek belső információs rendszerének bemutatása .....	78
<b>5.</b>	<b>A NYILVÁNOSSÁG BIZTOSÍTÁSA, KOMMUNIKÁCIÓS TEVÉKENYSÉG.....</b>	<b>79</b>
5.1.	A kommunikációs tevékenységek összefoglaló leírása .....	79
5.2.	A célcsoportok és az érintettek kommunikációs szempontú elemzése, kommunikációs üzenetek megfogalmazása.....	82
5.3.	Kommunikációs eszközök azonosítása .....	83
5.4.	Kommunikációs ütemterv .....	86
<b>6.</b>	<b>MELLÉKLETEK.....</b>	<b>89</b>
<b>7.</b>	<b>TÁBLÁZAT- ÉS ÁBRAJEGYZÉK.....</b>	<b>90</b>

## **1. HELYZETÉRTÉKELÉS**

### **1.1. A projekt gazdasági, társadalmi és környezeti háttérének bemutatása**

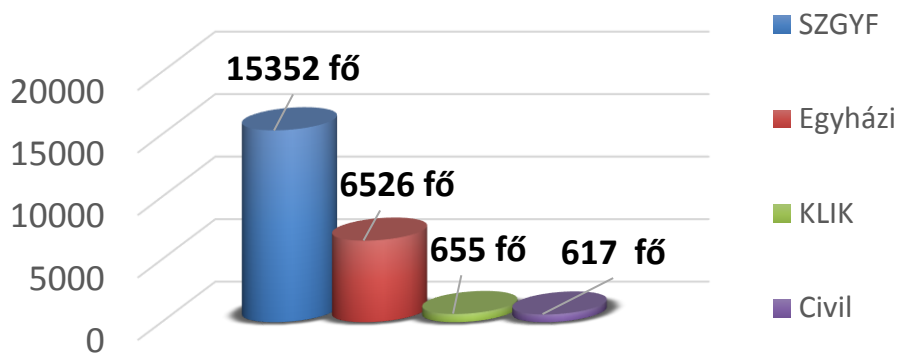
A gyermekvédelmi rendszer működtetése állami és önkormányzati feladat, melyben részt vesznek egyházi és civil szervezetek, egyéni vállalkozók is. Ezen túlmenően számos más szervezetnek is feladata a gyermekek védelme, melyek veszélyeztetettség észlelése esetén kötelesek jelezni ezt az illetékes gyermekjóléti szolgálatnak.

A gyermekek védelmének általános szabályait, rendszerét a gyermekek védelméről és a gyámügyi igazgatásról szóló 1997. évi XXXI. törvény határozza meg. Az ENSZ Gyermekjogi Egyezményével összhangban a gyermekvédelmi törvény a gyermek érdekeit és jogait helyezi előtérbe, elsőbbséget adva a családban történő nevelkedésnek. Ennek érdekében a különböző támogatások széles körét biztosítja a család és a gyermek számára és csak utolsó eszközként teszi lehetővé a családból való kiemelését, azonban ebben az esetben is kiemelt feladatként határozza meg a családba történő visszagondozást. A törvény a családjukat átmenetileg, vagy tartósan nélkülözni kényszerülő gyermekek számára a gyermekvédelmi szakellátás biztosítását írja elő. A személyes gondoskodást nyújtó szakellátás keretébe az otthont nyújtó ellátás, az utógondozói ellátás, valamint a területi gyermekvédelmi szakszolgáltatás tartozik.

A Szociális és Gyermekvédelmi Főigazgatóság (SZGYF) az Emberi Erőforrások Minisztériuma ágazati irányítása alá tartozó, központi hivatalként működő központi költségvetési szerv, amely 2012 decemberében kezdte meg működését. Az SZGYF központi szervből és a Főigazgatóság területi szerveként működő megyei és fővárosi kirendeltségekből áll. A gyermekvédelmi szakellátás állami intézményeinek fenntartói feladatait a megyei kirendeltségein keresztül, illetve a javítóintézetek és a központi speciális gyermekotthonok esetében közvetlenül látja el.

Az SZGYF 106 szociális intézményben, 32 500 férőhelyen nyújt ellátást fogyatékos személyek, idősek, pszichiátriai és szenvedélybetegek számára. A gyermekvédelem területén 61 tiszta profilú és 10 vegyes (szociális és gyermekvédelmi is) intézmény és a hozzájuk tartozó 367 telephely fenntartói feladatait látja el, 7230 intézményi férőhelyen és 23 nevelőszülői hálózat keretében, 9500 férőhelyen.

A gyermekvédelmi szakellátásban élő kiskorúak és utógondozói ellátott fiatal felnőttek, csaknem 23 000 fő kétharmadát SZGYF, több mint egynegyedét egyházi fenntartású gondozási helyen, 3-3 százalékukat a Klebelsberg Intézményfenntartó Központ, illetve civil fenntartók látják el. Öt központi speciális gyermekotthon (Esztergom, Rákospalota, Fót, Kalocsa, Zalaegerszeg), valamint négy javítóintézet (Aszód, Budapest Szőlő utca, Debrecen, Rákospalota) a Főigazgatóság közvetlen fenntartásában működik. Az SZGYF 11 gyermekvédelmi intézményében belső általános iskola, illetve szakiskola működik.



Ábra 1 - Gyermekvédelmi szakellátottak fenntartó szerint (2016. forrás: SZGYF)

A Klebelsberg Intézményfenntartó Központ fenntartásában működő gyermekvédelmi intézményegységek férőhelyeinek SZGYF általi átvétele 2015 szeptemberében kezdődött és várhatóan 2017 januárjában fejeződik be.

Az otthon nyújtó ellátások két lehetséges formája a nevelőszülői gondoskodás, amikor a gondozott gyermek számára a nevelőszülő a saját háztartásában biztosítja az egyéni gondozási, nevelési tervnek megfelelően az ellátást, valamint a gyermekotthoni elhelyezés.

A gyermekvédelmi intézmények az alábbi feladatokat látják el:

- a 0-18 éves korú nevelésbe vett gyermekek **teljes körű ellátása**, törvényes képvisellete, szükségletüknek megfelelő gondozása, nevelése, tankötelezettségük biztosítása, önálló életvitelük elősegítése,
- a gyermekvédelmi gondoskodásban nagykorúvá vált 18-25 éves korú fiatal felnőttek utógondozása, **utógondozói ellátása** a gyámhivatal elrendelése alapján.

A fenti ellátási formákon belül **különleges ellátást** kell biztosítani a tartósan beteg, illetve fogyatékos, valamint a 3 évesnél fiatalabb gyerekek számára (különleges szükséglet), **speciális ellátást** kell biztosítani a súlyos személyiségfejlődési és pszichés zavarokkal küzdő; a súlyos beilleszkedési zavarokat vagy antiszociális magatartást tanúsító; továbbá alkohol, drog és egyéb pszichoaktív szerekkel küzdő, szenvedélybeteg gyermekek számára (speciális szükséglet).

A 80-as évekre kiépült szocialista típusú gyermekvédelmi intézményrendszer (kaszárnyaszerű épületek, régi kastélyok nagy létszámú gyermekcsoportok) bentlakásos intézményi férőhelyeinek kiváltása Magyarországon már az 1990-es évek közepétől tart, a Gyermekvédelmi Törvény (a továbbiakban: Gyvt.) 1997. november 1-je óta rendelkezik róla. Míg az 1970-es években az állam gondoskodására szoruló gyermekek, fiatal felnőttek 28%-a élt nevelőszülőnél, 1997-ben ez az arány 40% volt, jelenleg mintegy 60%-uk (kb. 13.000 fő) nevelőcsaládokban kap elhelyezést. A nem nevelőszülőnél elhelyezett gyermekek, fiatal felnőttek (kb. 8500 fő) mintegy 430 db lakásotthonban és mintegy 100 db gyermekotthonban élnek.

A gyermekvédelmi bentlakásos intézmények férőhelyeinek átalakításáról a Gyvt. 1997. november 1. óta rendelkezik. A kiváltási folyamat befejezésekképpen már csak néhány nagy

létszámú gyermekotthon vár kiváltásra, mindemellett férőhelyszámában az NMr.-nek megfelelő gyermekotthonok kiváltása is szükséges a gyermekközpontú elhelyezés biztosítása érdekében. A még kiváltásra/átalakításra váró gyermekotthonok jellemzően enyhe és közép súlyos értelmi fogyatékos, gyermekvédelmi szakellátásra szoruló gyermekeknek biztosítanak elhelyezést. Ezekon kívül már csak legfeljebb 12 férőhelyes lakásotthonok és legfeljebb 48 férőhelyes gyermekotthonok működnek, a gyermekotthonokon belül legfeljebb 12 fős csoportokkal. Az ilyen, már 8-10 éve működő kis férőhelyszámú, településbe integrált lakásotthonok, gyermekotthonok felújítása, korszerűsítése is elengedhetetlen.

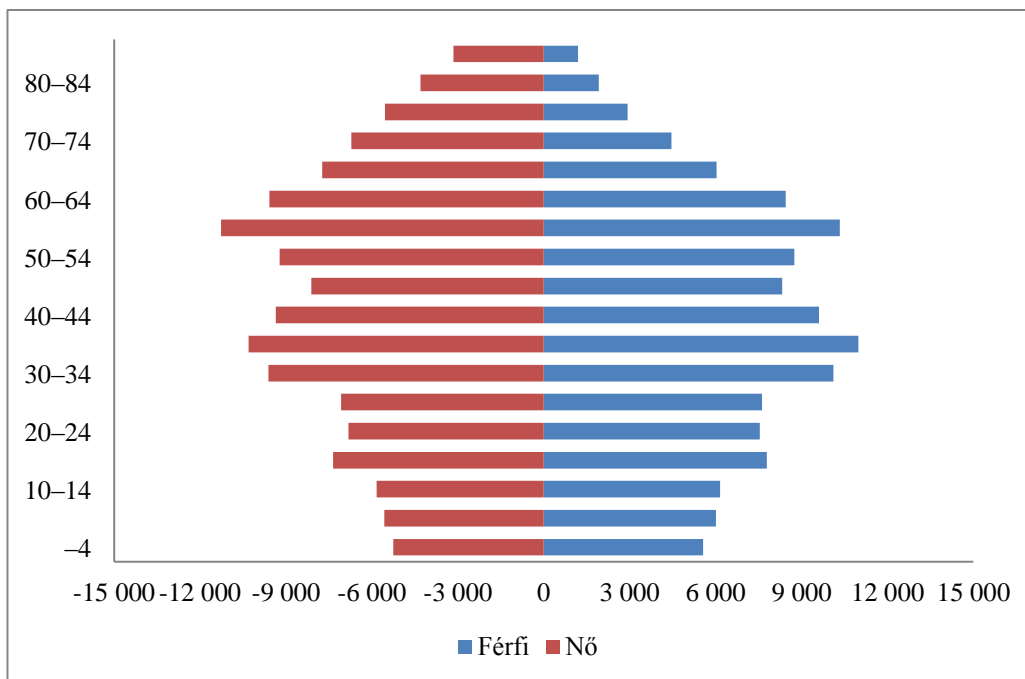
A Szociális és Gyermekvédelmi Főigazgatóság az „Égyszínkép Búzavirág Speciális Gyermekotthon” létrehozása című projekt keretében a meglévő gyermekotthoni kapacitásokra alapozva valósít meg intézményi kiváltást, amelynek eredményeként egy új, korszerű, a jogszabályi előírásoknak megfelelő gyermekotthon jön létre. A projekt megvalósítási helyszíne Szombathely, ennek megfelelően a társadalmi, gazdasági adatok ismertetésénél elsősorban a releváns megyei adatokat ismertetjük, míg a szakmapolitikai adatokat országosan és megyei szinten is.

A kiváltásra kerülő Dr Nagy László Egységes Gyógypedagógiai Módszertani Intézmény Gyermekotthona lakói között - szükségleteiket tekintve – vannak speciális szükségletű neveltek, továbbá a régióban magas a speciális szükségletű leány ellátottak száma.

Speciális gyermekotthon hiányában elhelyezésük jelenleg normál, vagy különleges szükségletű ellátottak közt valósul meg, ami egyáltalán nem megfelelő. A speciális szükségletű gondozottak többnyire súlyos pszichés tüneteket, súlyos disszociális tüneteket mutató valamint pszichoaktív szert használó gyermekek, így közösségből való kiemelésük erősen indokolt. Jelenleg a régióban speciális leány ellátotti hely nincs.

### **A megye demográfiai adatai**

A 2011-es népszámlálás eredményei alapján a megye korfája az alábbiak szerint alakul (férfiak száma:123.800 fő, nők száma: 132.829 fő):

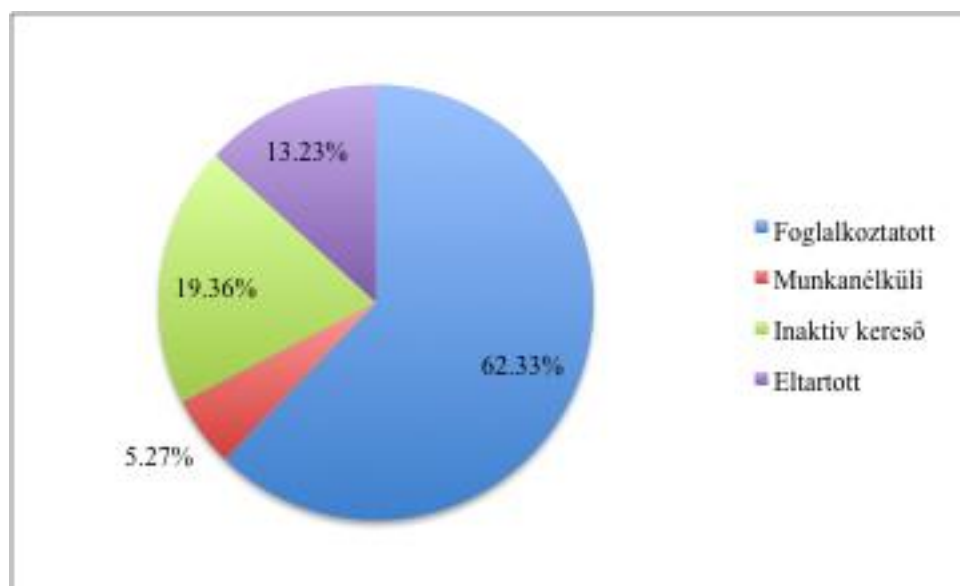


Ábra 1 – Vas megye korfája (2011, fő, forrás: KSH)

Az országos átlaghoz igazodóan a nők részaránya a megyei lakosságszámban meghaladja az férfiakét a maga 51,75%-ával. A megyében az országos átlaghoz képest elmarad a fiatalok aránya, a megyei lakosság 19,00%-a tartozik a 0-19 év közötti korcsoportba. A 70 év feletti korosztály aránya megfelel az országos átlagnak (11,75%).

### A megyei lakosok gazdasági aktivitása

A megyében az aktív korúak 20-65 közötti korosztályon belül a megyei átlagtól eltér a férfiak és nők közötti megoszlás (az aktív korú nők arány 49,88 %). Az alábbi diagramm a megyei gazdasági aktivitási adatokat tükrözi:



Ábra 2 – Vas megye lakosainak gazdasági aktivitása (2011, forrás: KSH)

A megyei foglalkoztatotti arány (62,33%) alig marad el a jelenlegi országos 64,33%-tól, a 15-19 év közötti korosztály eltartotti adatainak tisztázásával a foglalkoztatás megyei szinten eléri az 64,43%-ot (amely természetesen még mindig elmarad az országos átlagtól).

A megyében a munkanélküliségi ráta 2011-re 2,33 % ponttal meghaladta az országos rátát. A megyében 2011-ben (13,23%) valamivel kevesebb munkanélkülit tartottak nyilván, mint 2010-ben (15,21%), a gazdasági válság hatásának elmúlása a megye foglalkoztatásában is mutatkozik.

A megyében mind az aktivitási ráta, mind a foglalkoztatási ráta 2010 óta folyamatos növekedést mutat, az aktívák száma 2011-re 2001-hez képest több mint 2% ponttal nőtt.

### Szakmapolitikai statisztikai adatok

Jelen projekt keretében vállalt fejlesztés a hazai gyermekvédelmi rendszer intézményeinek korszerűsítését célozza meg. A gyermekvédelmi intézmények a gyermekvédelmi szakellátás keretein belül a tizennyolcadik életévüket be nem töltött nevelésbe vett gyermekek ellátását végzik el, továbbá a gyermekvédelmi gondoskodásban nagykorúvá vált fiatal felnőttek utógondozását látják el 25 éves korig. A gyermekvédelmi szakellátás gyermekotthonokra vonatkozó feladatait és sajátosságokat a későbbiekben ismertetett 1997. évi XXXI. törvény a gyermekek védelméről és a gyámügyi igazgatásról (továbbiakban: Gyvt)<sup>1</sup> tartalmazza.

A helyzetértékelés során a gyermekvédelmi szakellátás országos és területi ismérvei kerülnek ismertetésre, amelyhez a Központi Statisztikai Hivatal (továbbiakban: KSH), illetve a Szociális és Gyermekvédelmi Főigazgatóság (továbbiakban: SZGYF) 2006-2014-es adatai kerültek feldolgozásra.

#### *A gyermekvédelmi szakellátásban részesülő fiatalok száma és korcsoportos megoszlása Magyarországon*

A gyermekvédelmi szakellátás keretén belül a Gyvt. előírásainak megfelelően az otthoni nyújtó ellátás megvalósulhat nevelőszülőnél, gyermekotthonban vagy különleges esetekben fogyatékosok vagy pszichiátriai betegek otthonában (Gyvt. 53. § (6)). A statisztikai adatok a gyermekvédelmi szakellátásban részesülő fiatalokat az ellátás formájától függetlenül rögzítik, így itt is így kerül ismertetésre.

Az elmúlt 10 évben a gyermekvédelmi szakellátásban részesült fiatalok száma az az alábbiak szerint alakult:

Korosztály	2006	2007	2008	2009	2010	2011	2012	2013	2014
------------	------	------	------	------	------	------	------	------	------

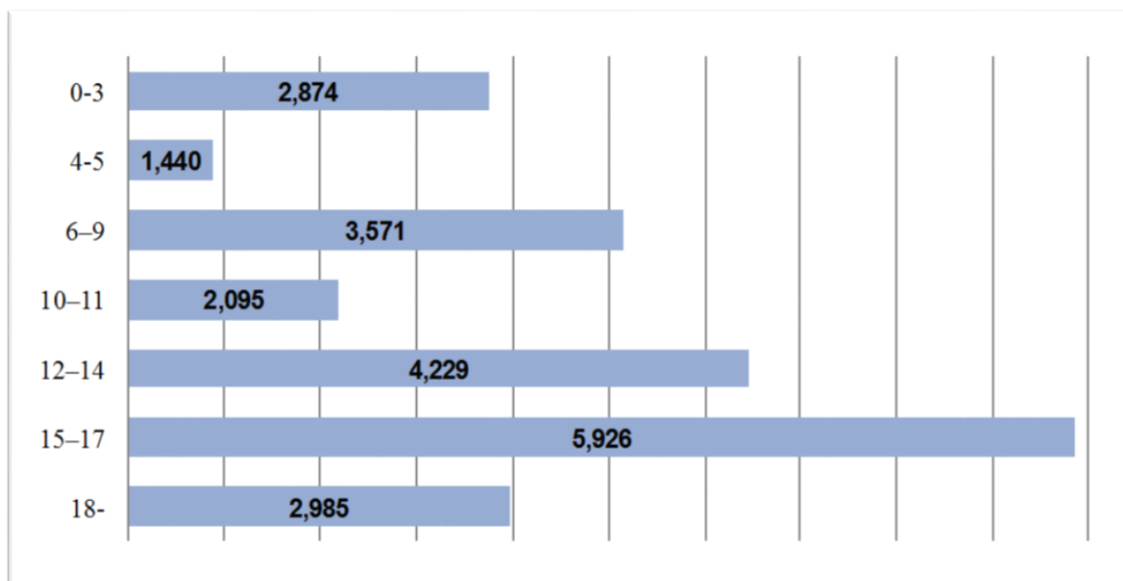
<sup>1</sup> [http://net.jogtar.hu/jr/gen/hjegy\\_doc.cgi?docid=99700031.TV](http://net.jogtar.hu/jr/gen/hjegy_doc.cgi?docid=99700031.TV)

(fő)									
<b>Kiskorú</b>	17 145	17 145	17 532	17 562	17 792	18 287	18 464	18 674	20 135
<b>18-</b>	4 206	4 102	3 970	3 906	3 626	3 162	3 070	2 954	2 985
<b>Összesen</b>	<b>21 351</b>	<b>21 247</b>	<b>21 502</b>	<b>21 468</b>	<b>21 418</b>	<b>21 449</b>	<b>21 534</b>	<b>21 628</b>	<b>23 120</b>

Táblázat 1 – Szakellátásban részesült fiatalok (forrás: KSH)

Az idősoros táblázat elég világosan rámutat arra, hogy 2014-ig Magyarországon a gyermekvédelmi szakellátásban ellátott fiatalok száma nagyságrendileg megegyezett, a 2014-ben tapasztalt 7%-os növekedésnek az egyik oka a KSH tájékoztatása szerint a menedékkérelmet benyújtott gyermekek számának növekedése. Az ellátottak számának stagnálása mellett érdemes figyelembe venni a Magyarországon az érintett korcsoportban tapasztalható népességcsökkenést, a fenti vizsgált időszakban a 10.000 azonos korú főre jutó gyermekvédelmi szakellátásban részesülő fiatalok száma a 2006-os 72,1 főről 2014-re 84,5 főre emelkedett. A KSH nem rendelkezik adatokkal arra vonatkozóan, hogy az otthon nyújtó ellátási formák között (amely jellemzően a nevelőszülőknél történő elhelyezést vagy a gyermekotthoni ellátást jelenti) mekkora a megoszlás, az SZGYF adatai szerint az ellátottak közel 60%-a nevelőszülőknél került elhelyezésre és nagyságrendileg 8500 fiatal él gyermekotthonokban.

2014-ben a gyermekvédelmi szakkellátásban részesült fiatalok korcsoportos megoszlását az alábbi ábra mutatja:



Ábra 3 - Gyermekvédelmi szakellátásban résztvevő fiatalok korfája (2014, fő, forrás: KSH)

## 1.2. A projekt indokoltsága

### 1.2.1. A projekt szükségességét alátámasztó probléma bemutatása

A korábban nagy létszámú gyermekotthonként funkcionáló intézmények épületeinek állaga leromlott. Az elektromos hálózat, az épületgépészeti szerelvények (víz, szennyvíz, fűtés) elkorrodálódtak, napi szinten okoztak zavart a működés során. A működtetés költségei jelentősen meghaladják az azonos ellátási célt biztosító szolgáltatási költségkeretet. Az épületek teljes körű felújítása a tetemes ráfordítás ellenére sem oldaná meg az alapproblémákat, a nedvesedést, az épületek kihasználatlan paramétereit és tereit, a komplex akadálymentesítés megoldhatatlanságát, a 15/1998. (IV. 30.) NM rendeletben előírt belső terek kialakíthatóságát. A régi épületek fenntartási költségei a rossz energetikai jellemzők miatt nagyon magasak. A már huzamosabb ideje (legalább 8-10 éve) működő kis férőhelyszámú, településbe integrált lakásotthonok, gyermekotthonok többsége is mára elöregedett, felújításuk és korszerűsítésük aktuálissá vált. A felújításra, korszerűsítésre szoruló gyermekotthonok/lakásotthonok egy része az NMr. szerinti tárgyi-környezeti feltételek hiánya miatt csupán határozott idejű szolgáltatói nyilvántartásba történő bejegyzéssel (működési engedéllyel) rendelkezik, rossz állapotú, elhasználódott. Az épületek energiahatékonysági mutatói rosszak, vagy az ingatlanok belső elosztása, berendezése a szakmai feladatoknak nem felel meg. Egyes intézményekben a gyermekközpontú elhelyezési feltételek hiányoznak, az elhelyezési körülmények méltatlanok. Szakmai, műszaki és költséghatékonysági szempontból vizsgálva a kiváltás a megoldás a problémákra, mely az ellátottak szükségleteinek megfelelő átlagos körülményeket nyújtó lakókörnyezetbe integrált új intézmény létrehozásával valósulhat meg.

A gyermekvédelmi szakellátásban részesülő gyermekek számának növekedésével egyenes arányban növekszik a speciális és a kettős ellátási szükségletű gyermekek száma. Valamennyi gyermek nevelőszülői elhelyezésére nincs lehetőség, és a speciális és kettős ellátási szükségletű gyermekeket ellátó gyermekotthoni kapacitások sem elegendőek. Szükséges ezért olyan gyermekotthonok, gyermekotthoni csoportok létrehozása a meglévő férőhelyek bázisán, ahol a magasabb kontrollszintet igénylő gyermekek szakmailag megfelelő körülmények között helyezhetők el.

Ezen kívül a befogadó gyermekotthoni kapacitások sem elegendőek.

Figyelemmel arra, hogy az SZGYF összesen 16 projektjavaslatot tervez benyújtani az EFOP 2.1.1-16. Gyermekotthonok kiváltása, gyermekotthonok korszerűsítése, hiányzó gyermekotthoni kapacitások létrehozása c. kiírásra, szükséges összefoglalóan is kezelni a projektek keretében megszűnő és létrejövő kapacitások számát.

#### 1. Férőhelyek kiváltása a meglévő gyermekotthoni/lakásotthoni férőhelyek bázisán:

megye, kiváltásra kerülő ingatlan	kiváltott férőhely	létrejövő férőhely	létrejövő kapacitás összetétele
Borsod-Abaúj-Zemplén 3515 Miskolc Egyetem u. 1/A	96	96	48 átlagos szükségletű (Encs) 2x24 speciális szükségletű (Miskolc, Izsófalva)

Jász-Nagykun-Szolnok 5000 Szolnok, Gyermekváros út 1.	23	24	befogadó otthoni (Szolnok)
Szabolcs-Szatmár-Bereg 4700 Mátészalka Képes Géza u. 2.	112	72 (SZSZB) 40 (Békés)	48 átlagos szükségletű (Mátészalka) 24 speciális szükségletű (Mátészalka) 2x20 speciális szükségletű (Békéscsaba, Pusztatölgy)
<b>Vas</b> <b>9730 Kőszeg Kiss J. u.</b> <b>31.</b>	<b>92</b>	<b>102</b>	<b>48 átlagos szükségletű (Kőszeg)</b> <b>24 speciális szükségletű</b> <b>(Szombathely)</b> <b>30 különleges szükségletű (Kőszeg)</b>
Somogy Öreglak Fő u. 109. és Fő u. 10.	64	64	24 átlagos szükségletű (Öreglak) 40 különleges szükségletű (Somogyvár)
Fejér 2060 Bicske, Kossuth u. 42	24	24	24 átlagos szükségletű (Bicske)
Összesen	411	422	

Táblázat 2 – Férőhelyek kiváltása (forrás: SZGYF)

Fentiek alapján a létrehozni kívánt férőhelyek száma összességében és projektenként sem haladja meg a megengedett 10%-os növekedést.

## 2. Speciális és kettős szükségletű férőhelyek kapacitásbővítése

A speciális és kettős szükségletű férőhelyek kapacitásbővítése két módon történhet:

- a gyermekotthon kiváltással létrehozott férőhelyek keretében addig átlagos szükségletű gyermekeket ellátó férőhelyekből speciális/kettős szükségletű férőhelyek jönnek létre, a férőhelyek száma nem nő a kiváltás következtében (max. 10%), ugyanakkor a szükséglet szerinti összetétel változik a speciális/kettős szükségletű férőhelyek javára;
- a speciális/kettős szükségletű férőhelyek kapacitásbővítése nem a gyermekotthon kiváltáshoz kapcsolódik, hanem a pályázat megjelenését megelőző 6 hónapon belül a megszüntetett gyermekotthoni, lakásotthoni férőhelyek bázisán jön létre speciális/kettős szükségletű férőhely úgy, hogy a fenntartó összes gyermekotthoni, lakásotthoni férőhelyszáma nem nő.

A pályázati kiírás megjelenését (2016. április 28.) megelőző 6 hónapon belül az SZGYF fenntartásában lévő gyermekotthoni, lakásotthoni férőhelyek száma 2015. október 31. és 2015. november 30. állapot szerint volt a legmagasabb: 6773 férőhely.

2016. április 30. állapot szerint az SZGYF fenntartásában lévő gyermekotthoni, lakásotthoni férőhelyek száma 6648 férőhely, illetve 2016. április 1-jével az SZGYF fenntartásába került

még összesen KLIK-től átvett 235 férőhely (három megyében: Hajdú-Bihar 32 fh., Somogy 171 fh., Bács-Kiskun 32 fh.), amelyek azonban nem férőhelybővítés, hanem fenntartói váltás eredményeképpen jelentek meg az SZGYF-nél, ezért ezeket nem számítottuk bele az összes férőhelyszámba.

megye	megszüntetett férőhely	létrejövő kapacitás	létrejövő kapacitás összetétele
Fejér	Komádi	10	10 kettős szükségletű (Tordas)
Csongrád	Gyermekotthon 4138 Komádi Köztársaság u. 31. sz. 64 fh	20	20 speciális szükségletű (Ópusztaszer)

**Táblázat 3 – Fenntartóváltásból fakadó változások** (forrás: SZGYF)

Az EFOP 2.1.1-16. pályázati kiírása 2016. április 28-án jelent meg. Az SZGYF fenntartásában lévő gyermekotthoni, lakásotthoni férőhelyek közül a kiírást megelőző 6 hónapon belül az alábbiak kerültek megszüntetésre:

- Főváros: Fővárosi Sztéhlo Gábor Gyermekotthon és Fogyatékosokat Befogadó Otthonok 2 telephelyének törlése a szolgáltatói nyilvántartásból (1121 Budapest, Rege u. 2. 22 férőhely; 1121 Budapest, Kalóz u. 6. 32 férőhely) összesen 54 férőhely került megszüntetésre.
- Hajdú-Bihar megyében: Komádi Gyermekotthon 160 férőhely helyett 96 férőhely, megszüntetésre került: 64 férőhely (TIOP 3.4.1-B projekt keretében).
- Baranya megye: Baranya Megyei Gyermekvédelmi Központ különleges lakásotthona (Majs, Ady E. u. 67.) 10 férőhely megszüntetésre került.
- Tolna megye: Tolna Megyei Gyermekvédelmi Központ és Területi Gyermekvédelmi Szakszolgálat 1/7. sz. lakásotthona (7047 Sárszentlőrinc, Rákóczi utca 46.) 12 férőhely megszüntetésre került.

Megszüntetett gyermekotthoni, lakásotthoni férőhelyek összesen: 140 férőhely

3. Az összes létrehozni kívánt férőhely megoszlása szükséglet szerint:

kiváltott férőhelyek (összesen) szükséglet szerinti megoszlása %	létrejövő kapacitás (összesen) szükséglet szerinti megoszlása %
244 átlagos szükségletű (57,7%)	204 átlagos szükségletű (44%)
156 különleges szükségletű (36,9%)	156 speciális szükségletű (33,6%)
23 befogadó otthoni (5,4%)	70 különleges szükségletű (15%)
	10 kettős szükségletű (2,2%)
	24 befogadó otthoni (5,2%)

**Táblázat 4 – Férőhely megoszlás szükséglet szerint** (forrás: SZGYF)

2015. december 31-én az SZGYF fenntartásában lévő

- speciális gyermekotthoni, lakásotthoni férőhelyek száma: 550
- kettős szükségletű gyermekeket ellátó gyermekotthoni, lakásotthoni férőhelyek száma: 0
- befogadó otthoni férőhelyek száma: 322

A speciális ellátást igénylők elhelyezése tiszta profilú speciális ellátást nyújtó (speciális gyermekotthon, speciális lakásotthon, intézményi speciális csoport), illetve integrált intézményi és nevelőszülői megyei/fővárosi férőhelyeken, valamint központi speciális gyermekotthonokban történik. Az SZGYF fenntartásban lévő speciális gyermekotthoni/lakásotthoni férőhelyek és a speciális csoportokban meglévő tiszta profilú férőhelyek száma 2015. december 31-én 550 férőhely volt.

A kiváltás és kapacitásbővítés eredményeképpen várható növekedés:

- speciális gyermekotthoni, lakásotthoni férőhelyek száma: +156 férőhely
- kettős szükségletű gyermekeket ellátó gyermekotthoni, lakásotthoni férőhelyek száma: +10 férőhely
- befogadó otthoni férőhelyek száma: +1 férőhely

Az EFOP 2.1.1-16 projekt keretében történő kapacitásbővítés eredményeképpen terveink szerint az SZGYF fenntartásában lévő

- speciális gyermekotthoni, lakásotthoni férőhelyek száma: 706 férőhelyre,
- kettős szükségletű gyermekeket ellátó gyermekotthoni, lakásotthoni férőhelyek száma: 10 férőhelyre
- befogadó otthoni férőhelyek száma: 323 férőhelyre nő.

Összességében

- a gyermekotthoni kiváltással megszüntetésre kerülő férőhelyek száma: 411
- a pályázat kiírását megelőző 6 hónapban megszüntetett gyermekotthoni/lakásotthoni férőhelyek száma: 140 férőhely
- az EFOP 2.1.1-16 projekt keretében kiváltással és kapacitásbővítéssel létrehozandó férőhelyek száma összesen: 452 férőhely.

Tehát a kiváltás és megszüntetés eredményeképpen megszűnő férőhelyek száma 563, ami több mint a kiváltással létrehozni kívánt férőhelyek száma, ami összesen 452.

Ily módon a SZGYF fenntartásában lévő gyermekotthoni, lakásotthoni férőhelyek száma – a fenntartóváltással a KLIK-től az SZGYF-hez került gyermekotthoni, lakásotthoni férőhelyekkel nem számolva – nem növekszik.

### **Kiváltandó intézményi adatok ismertetése**

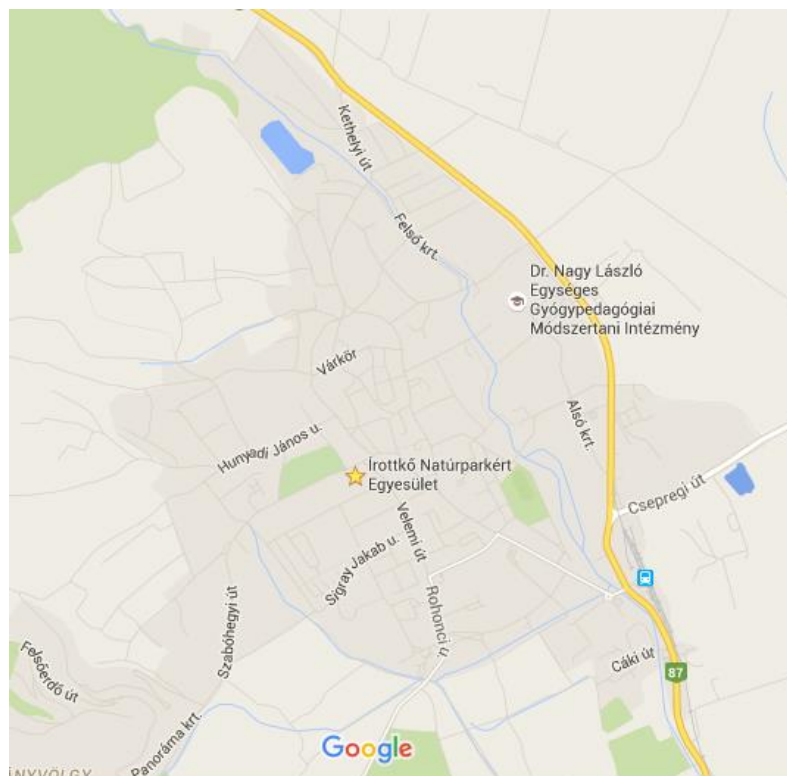
Intézmény megnevezése	Dr Nagy László Gyógypedagógiai	Egységes Módszertani
-----------------------	-----------------------------------	-------------------------

		Intézmény
Intézmény (gyermekotthon/lakóotthon/stb)	besorolása	Gyermekotthon
Jelenlegi cím		9730 Kőszeg, Kiss János u. 31.

Táblázat 5 – Kiváltandó intézmény alapadatai

A pályázattal érintett gyermekvédelmi egység, Dr Nagy László Egységes Gyógypedagógiai Módszertani Intézmény Gyermekotthona Kőszeg Város észak-keleti peremvidékén helyezkedik el, és a Dr Nagy László Egységes Gyógypedagógiai Módszertani Intézmény (közoktatási intézmény) részeként működött 2016.06.01-ig.

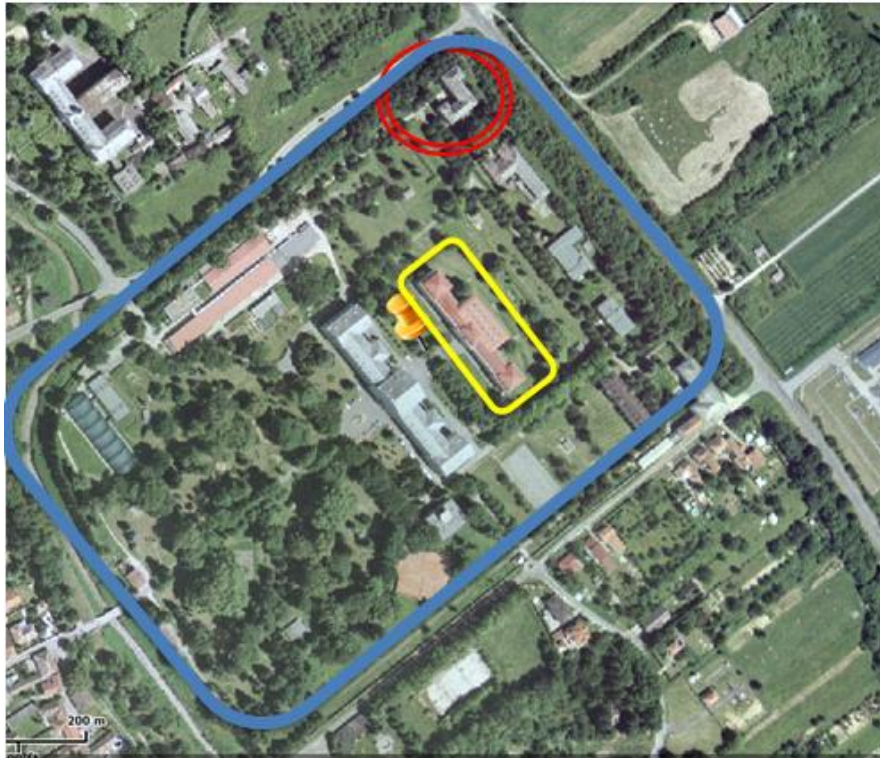
2016. június 1-től került átvételre, a Vas Megyei Gyermekvédelmi Központ, Általános Iskola és Területi Gyermekvédelmi Szakszolgálat (TEGYESZ) által. A gyermekvédelmi ellátottak helyben, az intézmény 12.3204 ha.m2 nagyságú telkén lévő épületében kerültek elhelyezésre.



Ábra 4 – Intézmény térképi elhelyezkedése

Az Intézmény nagy múltú, patinás iskola. Az egykori 1856-ban alapított Hunyadi Mátyás m.királyi alreál és reáliskola helyén, 1957-ben kezdte meg működését. 1856-1945 között katonai képzés folyt, kezdetben csak német származású, majd az I. világháborút követően magyar nemzetiségű fiatalok számára. 1945-1956 között szovjet csapatok birtokolták a területet és épületeket.

Érdekesség, hogy ide járt iskolába Ottlik Géza, aki iskolaéveinek élményeit az „Iskola a határon” című önéletrajzi regényében írta meg.



Ábra 5 – Intézmény telhelyezkedése

A területet, melyen az intézmény található, Kőszeg Város helyi védelem alá helyezte. Az Intézmény két központi kastélyépületből és azt kiszolgáló épületegyüttesekből áll.

Az intézmény teljes területén belül a kiváltásra kerülő gyermekotthon a főépület mögött helyezkedik el. (sárgával jelölt épület) Ugyanezen területen belül valósul meg a 30 férőhelyes különleges gyermekotthon építési projekt is.

### Óvodák

A Dr Nagy László Egységes Gyógypedagógiai Módszertani Intézmény környezetében elérhető távolságra találhatóak óvodák.

- A Deák Ferenc utcai Újvárosi óvoda 1500 méter,
- Várkör 42, Központi óvoda 350 méter
- Bajcsy-Zs. u. 25., Felsővárosi óvoda 750 méterre található a kiváltásra kerülő intézményhez viszonyítva.

### Általános iskolák

A Dr Nagy László Egységes Gyógypedagógiai Módszertani Intézmény környezetében elérhető távolságra találhatóak általános iskolák.

- A Várkör 34 házszámon, Árpád-házi Szent Margit Óvoda, Általános Iskola, Gimnázium és Kollégium 190 méter,
- a Deák Ferenc utca 6 szám alatt lévő Béri Balog Ádám Általános Iskola 1500 méter,

- a Táncsics Mihály utca 18, Bersek József KIKI Általános Iskola 290 méterre található a kiváltásra kerülő intézményhez viszonyítva.

### Középfokú közoktatási intézmények

A Dr Nagy László Egységes Gyógypedagógiai Módszertani Intézményhez környezetében elérhető távolságra találhatóak középfokú közoktatási intézmények.

- A Jurisich Miklós Gimnázium, Hunyadi utca 10. - 1100 méter
- Evangélikus Mezőgazdasági, Kereskedelmi és Informatikai Szakközépiskola és Kollégium, Árpád tér 1 - 600 méterre található a kiváltásra kerülő intézményhez viszonyítva.

### Tömegközlekedés

Buszpályaudvar a Liszt Ferenc utcában található az Intézménytől 550 méterre  
Vasútállomás az Alsó krt. 2. címen érhető el az Intézménytől 1600 méterre.

A városvezetés tájékoztatása alapján mind a vasútállomás mind a buszpályaudvarra készült felújítási terv, mely a közeljövőben megvalósulhat.

A település központ - a Dr Nagy László Egységes Gyógypedagógiai Módszertani Intézményhez viszonyítva - mindössze 400 méter távolságra található.

### **Ellátotti adatok ismertetése**

	<i>Év eleji adatok</i>	2013	2014	2015	2016
<b>NEM</b>	fiú	58	57	54	48
	lány	37	37	35	35
	<b>Összesen</b>	<b>95</b>	<b>94</b>	<b>89</b>	<b>83</b>
<b>KOR</b>	3 év alatt	-	-	-	0
	3-6 év	2	2	2	0
	7-12 év	34	33	29	23
	13-18 év	43	43	39	47
	18 év felett	16	16	19	13
	<b>Összesen</b>	<b>95</b>	<b>94</b>	<b>89</b>	<b>83</b>
<b>SZÜK-SÉGLET</b>	Normál szükségletű gyermek	23	25	19	21
	Speciális szükségletű gyermek	3	4	3	1
	Különleges szükségletű gyermek	53	49	48	47
	Kettős szükségletű gyermek	-	-	-	1
	Utógondozói ellátott	16	16	19	13
	<b>Összesen</b>	<b>95</b>	<b>94</b>	<b>89</b>	<b>83</b>

**Táblázat 6 – Intézményi ellátottak megoszlása**

Az ellátottak létszáma a működési engedélyben engedélyezett létszám (92 fő) környékén mozgott, tendenciája szerint gyengén csökkenő. Üres férőhelyek az utógondozói ellátottak rendelkezésére álló férőhelyeken vannak, a két gyermekotthonban egy-két üres férőhely

található. Két évben létszám felett, két évben az engedélyezett létszám alatt volt a gyermekek száma.

A nemek szerinti ellátotti létszámeloszlást vizsgálva megállapíthatjuk, hogy a fiúk aránya mind a négy évben hasonló arányban magasabb, mint a lányoké (fiúk 60% körül, lányok 40% körül).

A vizsgált években, illetve év közben a nemek aránya nem változott. A kor szerinti arányokat vizsgálva, a 13-18 éves korú, kamasz gyermekek aránya a legmagasabb (44-57%). A második legnépesebb korosztály a 7-12 évesek (28-37 %).

Ezt követi a felnőtt korúak csoportja (16-21%), illetve a kisgyermek (0-2%). Szükséglet vizsgálatakor megállapítható, hogy a gyermekotthonban jellemzően a különleges szükségletű gyermekek aránya legnagyobb. (54-57 %). Ezt követik a normál ellátási szükségletű gyermekek (21-26 %). Az utógondozói ellátottak aránya 16-21 %. Az intézmény speciális ellátási szükségletű leánygyermekét is ellát 1-3% körüli arányban. Kettős ellátási szükségletű gyermek csak 2016. január 1-jén volt (1%).

### Iskoláztatás

A 3-6 éves kisgyermek a városi óvodába jár. A normál ellátottak a város általános iskoláiban tanulnak, a különleges szükségletű gyermekek pedig a gyógypedagógiai intézmény iskoláiban.

Az általános iskola elvégzését követően a gyermekek jellemzően a gyógypedagógiai intézmény szakiskolájában tanulnak tovább. A normál ellátási szükségletű gyermekek többségében kőszegi középiskolákba járnak.

Az utógondozói ellátott fiatal felnőttek tanulnak a gyógypedagógiai intézmény szakiskolájában vagy környékbeli cégeknél dolgoznak.

A gyermekek szabadidős tevékenységére jellemző, hogy a gyerekek a gyógypedagógiai intézmény központi szervezésű programjain vesznek részt. Komoly sportélet működik a gyógypedagógiai intézményben, amely nagy lehetőségeket teremt a gyermekotthonban élő gyermekek számára, főleg a különleges ellátási igényű gyermekek sportéletben való részvételéhez (speciális olimpia).

A pályázat által, a gyermekotthonok kitagolásával lehetőség nyílik a személyre, gyermekekre szabottabb életutak kijelölésére. A gyermekek egyéni adottságainak, tehetségének figyelembe vételével kell, és lehet a gyermekeket taníttatni, tehetségüket gondozni. A kitagolás megszüntetheti a jelenlegi, szinte szegregált helyzetet, a gyógypedagógiai intézményhez kötöttséget. Az új helyzet segítheti a gyermekek társadalmi integrációját. Ez főleg a normál szükségletű gyermekek esetén jelent komoly lehetőséget.

## **Munkatársi létszámadatok ismertetése**

Az Intézmény jelenleg 36 fővel működik. A 15/1998. (IV. 30.) NM rendelet által a két gyermekotthonban előírt minimum létszámok közül 2 fő pszichológus, valamint 2 fő gyógypedagógus vagy fejlesztő pedagógus álláshely nem áll rendelkezésre.

A képzettséget vizsgálva megállapítható, hogy a rendelkezésre álló szakmai stábból összesen 3 fő nem rendelkezik a jogszabályban előírt szakmai végzettséggel. Ebből egy fő érettségivel, egy fő más szakmunkás végzettséggel, egy fő pedig szociális gondozó-ápoló végzettséggel rendelkezik.

### **A munkavállalók intézményben betöltött feladatai:**

#### Gyermekotthon vezető:

Szervezi, irányítja és ellenőrzi a gyermekotthonban folyó munkát. Felelős a gyermeki jogok és kötelezettségek betartásáért. Felelős a gyermekek gondozási-nevelési tervében meghatározott feladatok végrehajtásáért. Felelős a gyermekotthon szakmai programjában meghatározott feladatok végrehajtásáért. Felelős a gyermekek teljes körű ellátásáért. Jó kapcsolatot ápol a települési önkormányzattal, annak intézményeivel, iskolákkal, egészségügyi, terápiás ellátókkal. Felelős a munkatársak továbbképzésének szervezéséért. Törekszik a gyermekotthon fejlesztésére. Innovatív fejlesztési terveivel, javaslataival segíti az intézményvezető munkáját. Feladata a gyermekotthon munkatervének kidolgozása és annak végrehajtásáért felel. Szervezi a gyermekotthoni munkát, gondoskodik a zökkenőmentes ügymenetről és működésről. Folyamatosan beszámol az intézmény vezetőjének a gyermekotthon működéséről.

#### Nevelő:

Felelős, a gyermekek gondozási-nevelési tervében foglaltak végrehajtásáért. Feladata a gyermekotthoni csoport megfelelő működésének elősegítése és vezetése. Felelős a gyermekek előmenetelének minőségéért, a házirend betartásáért, a gyermekek mindennapos problémáinak kezeléséért, a pedagógiai munkáért, a gyermekekkel kapcsolatos intézmények, hatóságok, szervezetekkel való kapcsolattartásért. Gondoskodik a gyermekek tanulmányainak segítéséről, a gyermekek ügyeivel kapcsolatos adminisztrációt vezeti, folyamatos kapcsolatot tart a gyermekek gyermekvédelmi gyámjával.

#### Gyermekfelügyelő, gyermekvédelmi asszisztens:

Elsődleges feladata a gyermekekkel kapcsolatos gondozási tevékenység ellátása. Szervezi a gyermekek napi teljes körű ellátását (étkezés, ruházattal való ellátás, egészségügyi ellátás, személyi higiéné biztosítása, pihenés, alvás, rekreáció, stb.)

Ellátja a gyermekcsoport felügyeletét, részt vesz a gyermekekkel kapcsolatos bármilyen feladat ellátásában (gyermek kísérése, beteg gyermek ápolása, korrepetálás, szabadidős tevékenységek, stb.).

Gyermekvédelmi ügyintéző:

Fő feladata a gyermekotthoni adminisztrációs tevékenységek ellátása. Levelek, pedagógiai vélemények elkészítése, ügyintézés a gyermekek, munkatársaik ügyeiben, a gyermekotthon vezető irányítása alatt, nyilvántartási feladatok (pl.: KENYSZI). Gondoskodik a működéshez szükséges anyagok, berendezések beszerzéséről, szervezi a működést, központi szerepe van a gyermekotthon információcseréjében. Tárolja, és megőrzi a gyermekotthonnal kapcsolatos iratokat, dokumentumokat.

A gyermekotthon munkáját segítik külső vállalkozók, szponzorok, akik részt vállalnak a gyermekek étellel való ellátásában, bútorzat pótlásában, sporteszközök beszerzésében.

A gyermekotthoni munkatársak képzése, továbbképzése:

2016. évben a két gyermekotthonban összesen 5 fő szerzett óvodai dajka végzettséget, amely végzettség szükséges a munkakörük ellátásához. Ezen kívül más továbbképzés nem volt.

**Gazdálkodási adatok ismertetése**

Ft	2013	2014	2015
Költségvetési bevételek	225 135 000	231 160 000	239 899 000
Adományok	- Ft		- Ft
Egyéb bevételek	- Ft		- Ft
<i>Összesen</i>	<i>225 135 000 Ft</i>	<i>231 160 000 Ft</i>	<i>239 899 000 Ft</i>
Gáz, távhőfogyasztás éves költsége	36 005 000 Ft	34 290 000 Ft	34 290 000 Ft
Áramfogyasztás éves költsége	5 670 000 Ft	5 400 000 Ft	5 400 000 Ft
Vízfogyasztás éves költsége	3 600 000 Ft	3 600 000 Ft	3 600 000 Ft
Egyéb energiafogyasztás éves költsége	- Ft	- Ft	- Ft
Karbantartási, felújítási költségek	800 000 Ft	800 000 Ft	1 200 000 Ft
Bér és járulékköltségek	120 760 000 Ft	126 800 000 Ft	133 141 000 Ft
Anyagköltségek	35 000 000 Ft	36 770 000 Ft	38 608 000 Ft
Egyéb költségek	23 300 000 Ft	23 500 000 Ft	23 660 000 Ft
<i>Összesen</i>	<i>225 135 000 Ft</i>	<i>231 160 000 Ft</i>	<i>239 899 000 Ft</i>

Táblázat 7 – Intézményi költségvetés

A költségvetési bevételek a fenntartó nyújtotta támogatást tartalmazza. A bevétel mértéke nem kifejezetten a gyermekotthon „normatívája”, a kiadásokhoz rendeltük a bevételt.

A közüzemi díjak a Dr Nagy László Egységes Gyógypedagógiai Módszertani Intézmény keretein belül az intézmény működése óta (1957.) csak vélelmezett fogyasztással, megosztási módszerrel kerültek meghatározásra. Ehhez éves energiafogyasztási adatokat naturáliákban megadni nem tudunk.

Az elmúlt években, sőt két évtizedben az intézményben felújítás nem történt, csak az elhasználódásból adódó meghibásodások kerültek javításra. Az intézménynek a kapott forrásból csak a működési költségekre futotta, felújításra nem.

2015 decembere és 2016 januárja közt felújításra került a fiú gyermekotthonban a fürdő-WC blokk 19 millió Ft értékben. A felújítást a majdani fenntartó (SZGYF) finanszírozta a vagyonkezelő hozzájárulásával (sajnos további forrás hiányában, a lány gyermekotthonban ez a felújítás már nem valósult meg).

A bér és járulék költségek szakmai és a technikai létszám finanszírozását takarja.

Az anyagköltség tartalmazza az élelmezési költségeket (85 %), a többi 15 % tartalmazza a gyógyszer, a tisztítószer, a tisztálkodási szer, a tankönyv, az iskolaszer kiadásait.

Egyéb költségek között mutattuk ki az ellátottak pénzbeli ellátását, az orvosi ellátást, a továbbképzési költségeit.

## Jelenlegi épület(ek) ismertetése

Épület megnevezése	Vas Megyei Gyermekvédelmi Központ a Dr. Nagy László EGYMI gyermekotthon
Alapterület (m <sup>2</sup> )	2164
Tulajdonos neve	Magyar Állam
Építés éve	1930
Építőanyag (tégla/beton/panel/fa/egyéb)	tégla
Lakószobák száma (db)	4
Átlagos létszám szobákban (fő)	18
1 mellékhelyiségre jutó ellátottak száma (fő)	35
Épület általános bemutatása:	
<p>Az épület az 1930-as években épült, jelentős mértékű felújítása 1998-ban történt. Általános műszaki állapota korának, illetve a felújítás korának megfelelő, rendkívüli állapotromlás nem következett be benne.</p> <p>Külső falszerkezetei km. téglafalak, födémei a közbensők acélgerendás poroszsüveg födémei, a fedélszék alattiak fafödémek.</p> <p>Fedése síkpala, teljes felületen cserére szorul.</p> <p>Nyílászárói 1998-ban cserélve lettek.</p> <p>A falazat és a nyílászárók állapota koruknak ugyan megfelelőek, de nem felelnek meg a mai kor követelményeinek. Az épület műemlék jellege miatt ezek korszerűvé alakítása nem lehetséges.</p> <p>A vizesblokkok állapota kritikus, a rendszeren folyamatosan csőtörések vannak. A vizesblokkok száma és elhelyezés nem teszi lehetővé a megfelelő tisztálkodást és a szükséges intimitás sem biztosított, mivel egy nagy közös térben találhatóak.</p> <p>A fűtési rendszer az 1990-es években lett felújítva, de az azóta eltelt közel húsz év alatt elavult. A rendszeren gyakoriak a meghibásodások.</p> <p>A 4 db kb. 100nm-es lakószoba galériás kialakítású. Az egyes „szobákat” függönyökkel választják el a térből. Az alsó rész a közösségi tér illetve étkező, nappali egyben, a galéria szolgál hálórészként. A nagy létszám miatt a galéria alatti lépcsőtérben is van kialakítva, függönnyel leválasztott alvóhelység. Egy-egy közös légtérű térben 18 gyermek tartózkodik a nap 24 órájában. A törvényi előírások szerinti maximálisan 4 fő/szobai elhelyezés nem biztosítható. A helyiségek rossz állapotúak.</p> <p>A nagyobb értékű eszközök, (tűzhelyek, számítógépek, fénymásolók), bútorzat elhasználódtak, könyv szerinti értékük nincs.</p> <p>A kert és kerítés állapota elfogadható, javításra vár, funkciójának megfelel.</p>	

## **Települési beágyazottság ismertetése**

A telek a város területén belül külön feladat ellátási egységet képez évtizedek óta. A Klebelsberg Intézményfenntartó Központ teljes létszáma megközelítőleg 300 fős. A munkavállalók nagy része pedagógus munkakörű, hisz az intézmény főprofilja a közoktatás. A fennmaradó dolgozói létszám technikai és gyermekvédelmi dolgozókból áll. A dolgozók többsége - több nemzedék óta - Kőszegi illetve Kőszeg környéki lakos.

A pályázattal érintett Dr Nagy László Egységes Gyógypedagógiai Módszertani Intézmény területén található a város egyetlen uszodája, melyet a város lakói is használnak.

Az intézmény várossal való együttműködése kiegyensúlyozott, a városvezetők és a városlakók is szívükön viselik az általuk csak „gyógy”-ként emlegetett nagy múlttal rendelkező intézetet.

A Dr Nagy László Egységes Gyógypedagógiai Módszertani Intézmény egyben terhet is rak a városvezetésre. A városban felnövő, de sajnos elhelyezkedni nem tudó fiatal felnőttek, ellátói rendszerből kikerülve munkanélkülivé válnak. A várost szeretik, hisz itt nőttek fel, nincs hová menniük, gyakran hajléktalanokká válnak. A hozzáállás azonban példaértékű. A város igyekszik megoldást találni a helyzetre.

A településrész lakói, a megtartott - pályázatban előírt - lakossági fórumon sem jelezték ellenérzésüket a megvalósuló projektekkel, vagy az intézmény lakóival kapcsolatban. Ismerik és elfogadják az intézménybe járó gyermekek eltérő szükségleteit.

A Városban más gyermekvédelmi szervezet, az SOS Gyermekfalu is helyet kapott.

Jelen megvalósíthatósági tanulmány mellékleteként csatoljuk az intézmény alapító okiratát, illetve a legutolsó szakmai ellenőrzés jegyzőkönyvét.

### 1.2.2. Szakmapolitikai, jogi háttér

A pályázat tervezése és a projekt megvalósítása során elsősorban a szakmapolitikai és a kivitelezéshez kapcsolódó jogszabályok kerülnek figyelembevételre. A szakmapolitikai jogi keret elsősorban azt szabályozza, hogy milyen gyermekvédelmi szakellátási formák léteznek, az ellátottak szükségleteinek megfelelően milyen kapacitást lehet kialakítani. A szakmapolitikai jogszabályi keret az általánosságokon túlmenően előírásokat fogalmaz meg a kialakítandó környezettel kapcsolatosan is, amelyeket a tervezés és a kivitelezés során figyelembe kell venni. Fontos hangsúlyozni azt a körülményt, hogy a szakmapolitikai jogszabályok előírásaiban jelentős módosítás lépett hatályba 2014-ben, a szociális ágazatba tartozó miniszteri rendeleteknek az új Polgári Törvénykönyv hatálybalépésével összefüggő és egyéb módosításáról szóló 19/2014. (III. 13.) EMMI rendelet a gyermekotthonok tekintetében a kisebb létszámú, a családi ellátáshoz jobban közelítő ellátási formát írta elő. A módosítások

miatt a jelenleg működő intézmények nem mindenben felelnek meg a jogszabályi előírásoknak.

Ebben a fejezetrészen vázlatosan ismertetésre kerülnek azok az építésügyi előírások, amelyeket a tervezők figyelembe kell, hogy vegyenek. Tekintettel arra, hogy építési engedély nem adható ki, amennyiben a tervezés során ezek az építésügyi előírások nem kerültek alkalmazásra, ezért a részletes bemutatástól eltekintünk.

### Szakmapolitikai jogszabályok

- **1991. évi LXIV. törvény a Gyermek jogairól szóló, New Yorkban, 1989. november 20-án kelt Egyezmény kihirdetéséről**
- **1997. évi XXXI. törvény a gyermekek védelméről és a gyámügyi igazgatásról**
- 1998. évi XXVI. törvény a fogyatékos személyek jogairól és esélyegyenlőségük biztosításáról
- 2003. évi CXXV. törvény az egyenlő bánásmódról és az esélyegyenlőség előmozdításáról
- 2013. évi V. törvény a Polgári Törvénykönyvről Negyedik könyv
- 369/2013. (X. 24.) Korm. rendelet a szociális, gyermekjóléti és gyermekvédelmi szolgáltatók, intézmények és hálózatok hatósági nyilvántartásáról és ellenőrzéséről
- 235/1997. (XII. 17.) Korm. rendelet a gyámhatóságok, a területi gyermekvédelmi szakszolgálatok, a gyermekjóléti szolgálatok és a személyes gondoskodást nyújtó szervek és személyek által kezelt személyes adatokról
- 149/1997. (IX. 10.) Korm. rendelet a gyámhatóságokról, valamint a gyermekvédelmi és gyámügyi eljárásról
- **15/1998. (IV. 30.) NM rendelet a személyes gondoskodást nyújtó gyermekjóléti, gyermekvédelmi intézmények, valamint személyek szakmai feladatairól és működésük feltételeiről**

A projekt szakmai kereteit a félkövérrel jelölt jogszabályok teremtik meg az alábbiak szerint.

1. *1991. évi LXIV. törvény a Gyermek jogairól szóló, New Yorkban, 1989. november 20-án kelt Egyezmény kihirdetéséről*<sup>2</sup>

Az ENSZ közgyűlése által elfogadott egyezmény, amelyet a világ szinte összes állama ratifikálta meghatározza azokat a minimálisan elvárt kereteket, amelyeket a gyermekek nevelése során az aláíró államok el kell, hogy fogadjanak és alkalmazzanak. Az egyezmény alapvetően célokat fogalmaz meg, a konkrét megvalósítással kapcsolatban csupán elvétve tartalmaz előírásokat. Mindazonáltal a 20. cikk rögzíti, hogy *minden olyan gyermeknek, aki ideiglenesen vagy véglegesen meg van fosztva családi környezetétől, vagy aki saját érdekében nem hagyható meg e környezetben, jogosult az állam különleges védelmére és segítségére.*

---

<sup>2</sup> [http://net.jogtar.hu/jr/gen/hjegy\\_doc.cgi?docid=99100064.TV](http://net.jogtar.hu/jr/gen/hjegy_doc.cgi?docid=99100064.TV)

Ennek megfelelően a családi környezet helyettesítése és annak biztosítása, hogy a gyermekek gondoskodás nélkül nem nőhetnek fel az állam feladata, az államigazgatás kötelessége létrehozni és működtetni azt az intézményrendszert, amely ezeket feladatokat el tudja látni. Ezt a feladatlírást Magyarországon a gyermekek védelméről és a gyámügyi igazgatásról szóló Gyvt. tartalmazza.

## *2. 1997. évi XXXI. törvény a gyermekek védelméről és a gyámügyi igazgatásról*

A hazai gyermekvédelem feladat- és hatáskörét, a gyermekvédelmi alapellátás és szakellátás előírásait a gyermekek védelméről és a gyámügyi igazgatásról szóló, 1997. évi XXXI. törvény (továbbiakban Gyvt.) tartalmazza. A projekt szempontjából releváns otthont nyújtó ellátási formákat a Gyvt. 53. §-a határozza meg.

Az otthont nyújtó ellátás keretében különleges ellátást kell biztosítani a tartósan beteg, a fogyatékos, a három év alatti gyermek számára. Speciális ellátást kell biztosítani a súlyos személyiségfejlődési, érzelmi élet- és impulzuskontroll-zavarokkal küzdő, illetve súlyos pszichotikus vagy neurotikus tüneteket mutató gyermek, a súlyos magatartási és beilleszkedési zavarokat vagy súlyos antiszociális viselkedésformákat tanúsító gyermek, az alkohol, drog és egyéb pszichoaktív szert használó gyermek számára.

Különleges és speciális ellátást együttesen kell biztosítani a különleges és speciális szükségletet egyidejűleg mutató gyermek (kettős szükségletű gyermek) számára.

Az otthont nyújtó ellátás megvalósulhat nevelőszülőknél, gyermekotthonokban, lakásotthonokban, az Szt. hatálya alá tartozó fogyatékosokat ápoló-gondozó bentlakásos intézményében, illetve fogyatékosok vagy pszichiátriai betegek lakóotthonában.

A gyermekotthonok kialakításával és üzemeltetésével kapcsolatos előírásokat a jogszabály 57-59. §-ok tartalmazzák, a projektben tervezett infrastrukturális fejlesztéssel összefüggésben az alábbi szempontok kerülnek kiemelten figyelembevételre:

- A gyermekotthon legalább 12, de legfeljebb 48 - önálló lakóegységben elhelyezett - gyermek otthont nyújtó ellátását biztosítja.
- A lakásotthon olyan gyermekotthon, amelyek lakóegységeiben elhelyezett gyermekek maximális létszáma 12 fő.
- A speciális, különleges vagy kettős szükségletű gyermeket fogadó lakásotthon speciális vagy különleges lakásotthonként működik. Az engedélyezett létszámról a személyes gondoskodást nyújtó gyermekjóléti, gyermekvédelmi intézmények, valamint személyek szakmai feladatairól és működésük feltételeiről szóló 15/1998. (IV. 30.) NM rendelet (továbbiakban: Nmr) tartalmaz előírásokat.
- Utógondozó otthonnak azok a gyermekotthonok minősülnek, amelyek kizárólag 18 év feletti felnőttek utógondozását látják el.

3. 15/1998. (IV. 30.) NM rendelet a személyes gondoskodást nyújtó gyermekjóléti, gyermekvédelmi intézmények, valamint személyek szakmai feladatairól és működésük feltételeiről

A Gyvt. végrehajtási rendelete az Nmr., amely részletekbe menően rögzíti az otthont nyújtó ellátás alapításának, illetve a kialakításának feltételeit. A projekt szempontjából releváns előírások az alábbiak:

Gyermekotthon esetében:

- A gyermekotthon tömegközlekedéssel megközelíthető legyen (110. §. (1) b.);
- A gyermekotthon minimális és maximális létszáma: 12, de legfeljebb 48 fő (124. § (1));
- Maximum 12 fős csoportos gondozás kialakítása kötelező (124. § (2));
- A csoport számára önálló lakóteret kell biztosítani, meghatározott szobákból, egy hálósobában legfeljebb 4 gondozott gyermek helyezhető el (124. § (4));
- Több csoportos gyermekotthonban létre kell hozni sportolásra alkalmas teret, látogatók fogadására alkalmas helyiséget és foglalkoztató csoportszobát (124. § (6));
- A munkatársak részére külön helyiséget kell létrehozni (124. § (7)).

Lakásotthon esetében:

- A főbb előírások megegyeznek a gyermekotthoni előírásokkal, a különbség abból fakad, hogy fiatal felnőttek is elhelyezhetőek, illetve nem szükséges kialakítani a sportolásra alkalmas teret, a látogatók fogadására alkalmas helyiséget és a foglalkoztató csoportszobát sem. (125. § (1)).

Speciális gyermekotthon, speciális lakásotthon és a gyermekotthon speciális csoportja esetében:

- A speciális gyermekotthon maximális létszáma: 40 fő, legfeljebb 8 fős csoportok hozhatóak létre (126. § (5));
- A gyermekotthonok esetében leírt közös helyiségek csoportszámtól függetlenül kialakítandóak (126. § (8));
- Ki kell alakítani egy biztonsági elkülönítőt (126. § (9)).

Különleges gyermekotthon, különleges lakásotthon és a gyermekotthon különleges csoportja esetében:

- A különleges gyermekotthon maximális létszáma: 40 fő, legfeljebb 10 fős csoportok hozhatóak létre (8 fő 3 év alatti illetve tartósan beteg, fogyatékos gondozott esetben) (128. § (1)).

Az Nmr. 6. számú melléklete rögzíti a minimálisan biztosítandó lakóterület-igényt az alábbiak szerint:

	Minimális alapterület (m <sup>2</sup> )
0–3 éves korosztály részére csoportonként gyermekszoba a hozzá kapcsolódó fürdőszobával	28
Terasz levegőztető ágyak részére	20
Kert	100
3 évnél idősebb korosztály részére gyermekenként	12

**Táblázat 8 – Minimális infrastrukturális feltételek**

Az infrastrukturális előírásokon túlmenően az Nmr. 1.-2. sz. melléklete az otthont nyújtó ellátás minimális munkatársi létszámát és elvárt végzettségeit is felsorolja, amelynek figyelembevételével került kialakításra projekt keretében létrejött gyermekotthon működtetéséhez szükséges munkatársi létszám. A projekt során tervezett képzések a jogszabályi követelmények figyelembevételével kerültek meghatározásra.

### Építésügyi szabályzatok

- **az épületek energetikai jellemzőinek meghatározásáról szóló 7/2006. (V.24.) TNM rendelet,**
- a 39/2015. (IX. 14.) MvM rendelet az épületek energetikai jellemzőinek meghatározásáról szóló
- 7/2006. (V. 24.) TNM rendelet módosításáról, az építési beruházások, valamint az építési beruházásokhoz kapcsolódó tervezői és mérnöki szolgáltatások közbeszerzésének részletes szabályairól szóló 322/2015. (X. 30.) Korm. rendelet,
- a Nemzeti Épületenergetikai Stratégiáról szóló 1073/2015. (II.25.) Korm. határozat,
- az épített környezet alakításáról és védelméről szóló 1997. évi LXXVIII. törvény

A szakmapolitikai előírásokon túlmenően szükséges azon jogszabályok figyelembevétele is, amelyek a tervezés és a kivitelezés során szerephez jutnak, félkövérrel jelöltük a projekt szempontjából elsődleges jelentőséggel bíró rendeleteket.

1. *Az épületek energetikai jellemzőinek meghatározásáról szóló 7/2006. (V.24.) TNM rendelet,*

A jelentőségét a jogszabálynak az adja, hogy az elmúlt években az új építésű épületek határoló szerkezetei vonatkozásában a hőátbocsátási tényezők tekintetében meglehetősen szigorítások következtek be, amelyek hatályba lépése szakaszolt. A rendelet 6.§ (2) b. pontja rögzíti, hogy a hatóságok használatára szánt vagy tulajdonukban lévő épület esetében, amennyiben a használatbavételi engedély 2018. december 31-e után történik meg, akkor a szigorúbb előírásoknak kell megfelelni. A szigorúbb előírások árfelhajtó hatásúak, ezért a projekt tervezése és ütemezése során ez a szempont kiemelt szerepet kapott.

**Összefoglaló:** *A fejezet keretében ismertetésre kerültek azok a szakmai indokok, amelyek a*

*fejlesztés alapjául szolgálnak. A gyermekvédelem kiemelt szociális terület, már csak az ellátottak magas száma miatt is. A gyermekvédelem területén az elmúlt években több olyan változás is született, amely a projektben tervezett ellátási forma kialakítását indokolja. A jogszabályok ezen túlmenően a gyermekvédelmi intézmények kialakításáról is elég konkrét előírásokat fogalmazznak meg, amelyek a pályázat előkészítése során figyelembevételre kerültek.*

## 2. A PROJEKT CÉLJAI ÉS TEVÉKENYSÉGEI

### 2.1. A projekt céljainak meghatározása

A Magyarország és az Európai Unió között létrejött Partnerségi Megállapodás fő célja egy tudásalapú és a foglalkoztatás bővítésére alapuló gazdasági növekedés, illetve ezzel párhuzamosan a fentieket megalapozó társadalmi összetartozás biztosítása.

Ehhez az Emberi Erőforrás Fejlesztési Operatív Program (továbbiakban: EFOP) a humán kapacitás erősítésével és a társadalmi környezet javításával járul hozzá. A célok eléréséhez az EFOP társadalmi felzárkózás intézkedést rendel, amely intézkedés nevesíti is a korszerűtlen gyermekotthonok kiváltását, illetve a meglévő, kis férőhelyszámú, településbe integrált lakásotthonok korszerűsítését.<sup>3</sup>

Jelen projekt átfogó célja a jelenlegi kapacitásokra építve egy olyan otthoni ellátást nyújtó intézmény kialakítása, amely elősegíti, hogy az ellátott gyermekek és fiatal felnőttek nevelése és mindennapi életvitelre családias környezetben valósuljon meg. Cél egy gondoskodó, a felnőtt életvitelre nevelő korszerű fizikai környezet kialakítása.

A projekt konkrét rész céljai:

1. **Nagy létszámú, korszerűtlen intézmények kiváltása településbe integrált lakásotthonokkal, gyermekotthonokkal** – A megvalósíthatósági tanulmány 1. fejezetében ismertetett helyzetértékelés szerint a jelenlegi intézmény zsúfolt, a létszám messze meghaladja a jogszabályokban rögzített felső határt. Cél, hogy a családi környezetet legjobban helyettesítő lakásotthonok, családi otthonok alacsony létszámmal, a létszámnak megfelelő nagyságú alapterülettel kerüljön kialakításra.
2. **Az új ellátási formához igazodó szakmai ismeretek elsajátítása** – A változó környezet eltérő nevelési megoldásokat igényel, a gyermekek életének fokozottabb támogatása mind inkább elvárás a gyermekvédelmi munkatársakkal szemben. A kis létszámú csoportok felügyelete nevelése, más kompetenciákat igényel, mint egy nagy létszámú csoporté, cél, hogy ezeket a kompetenciákat a munkatárs is sajátítsa el.
3. **Munkatársi motiváció erősítése** – A projekt keretében egyik megfogalmazott cél, hogy ne csak az ellátottak, hanem a munkatársak igényei is jussanak szerephez a tervezés és a kivitelezés során. A munkatársak általános állapotára a fáradtság, illetve a fásultság jellemző, a kis csoportos ellátási forma és a korszerű környezet azonban az enerváltság ellen hatnak és növelik a munkatársak motivációját.
4. **Költséghatékony üzemeltetés** – A kiváltásra kerülő gyermekotthonok jelenlegi üzemeltetése, karbantartása gazdaságosan nem végezhető el. A korszerűsítés eredményeként a kedvező energetikai mutatóknak köszönhetően csökkenthető az ingatlanok üzemeltetése, illetve rövid távon a karbantartása is.

---

<sup>3</sup> EFOP – 12. oldal

5. **Társadalmi elfogadottság erősítése** – Cél, hogy a gyermekotthonok kialakítása, megnyitása is a lehető legszélesebb partneri körben valósuljon meg. Cél továbbá, hogy a kialakításra kerülő gyermekotthon a település integráns része legyen, lehetőleg központi helyen kerüljön megnyitásra. Az elfogadottság erősítésével és a központi elhelyezkedéssel a gyermekek sem érzik kívülállónak magukat.

A projekt célhierarchiáját és a hozzá kapcsolódó tevékenységek kapcsolatát az alábbi ábrán szemléltetjük:

## Stratégiai célpiramis és tevékenységkapcsolat:

### A. Átfogó cél (Partnerségi megállapodás, EFOP)

A magas hozzáadott értékű termelésre alapozó gazdaság megteremtése

A társadalmi összetartozás biztosítása

A foglalkoztatás dinamikus bővítése (a munkaerőpiaci részvétel növelése a humán erőforrás minőségének javítása)

### B. Általános projekt cél

Korszerű, a jogszabályi követelményeknek megfelelő otthoni ellátást nyújtó gyermekotthon kialakítása, amely biztosítja az ellátottak társadalmi beilleszkedését.

### C. Konkrét projekt cél

1. Nagy létszámú ellátási módozat felszámolása, kis létszámú csoportos ellátás biztosítása

2. A változó ellátási módhoz igazodó szakmai ismeretekkel rendelkező munkatársak rendelkezésre bocsátása

3. A munkatársi motiváció erősítése

4. Gazdaságos, költséghatékony intézményüzemeltetés

5. Társadalmi integráció elősegítése

### D. Kapcsolódó tevékenységek (Pályázati felhívás alapján)

ad1) Engedélyes tervek és a kivitelezés során az Nmr előírásainak megfelelően kialakított kis létszámú csoportokat ellátó gyermekotthon

ad2) Munkatársak részére felkészítő képzés szervezése

ad3) Munkatársak részére felkészítő képzés szervezése

ad4) Engedélyes tervek és a kivitelezés során a TNM rendelet előírásainak megfelelően energia-hatékony gyermekotthon

ad5) Lakossági érzékenyítés

Ábra 6 - Célpiramis

## 2.2. A fejlesztések célcsoportjai, az érintettek köre, a fejlesztések hatásterülete

A projekt közvetlen, közvetett célcsoportjai és az érintettek a következők:

<b>Közvetlen célcsoportok</b> 1. Ellátottak 2. Munkatársak	<b>Közvetett célcsoportok</b> 1. Hozzá tartozók 2. Települési lakosság
<b>Érintettek köre:</b> 1. Magyar Nemzeti Vagyonkezelő Zrt. 2. Települési önkormányzat 3. Családsegítő szolgálat 4. SZGYF	

Táblázat 9 – Célcsoportok köre

A közvetlen célcsoportok a projekt megvalósítása során létrejött eredmények közvetlen használói, az alábbiak szerint:

1. Ellátott gyermekek és fiatal felnőttek
2. A kiváltott intézményben dolgozó munkatársak

### Ellátott gyermekek

A projekt keretében megvalósuló fejlesztés legfontosabb célcsoportja azok a gyermekek, akik a gyermekotthoni ellátásba bekerülnek és részesei lesznek. A kiváltásra kerülő intézmény projekt előtti állapota a megvalósíthatósági tanulmány korábbi fejezetében ismertetésre került, az ingatlan jelenlegi állapota, a működés jelenlegi formája (túlzsúfoltság) nem szolgálják az ellátottak érdekeit. Az új ingatlan kialakítása, az otthonon belüli elhelyezés oly módon kerül megtervezésre és kivitelezésre, hogy az a célcsoport neveléséhez maradéktalanul hozzájáruljon. Az új, családi hangulatot teremtő közegben kapott nevelés elősegíti hosszútávon az ellátott gyermekek és fiatal felnőttek beilleszkedését a társadalomba.

Legnagyobb problémát a speciális szükségletű leánygyermekek integrált elhelyezése jelenti, mivel a gyermekotthoni csoportokban a 3 éves kisgyermektől egészen 18 éves korig valamennyi, tehát normál, különleges és speciális, sőt egyre gyakrabban kettős szükségletű gyermekek elhelyezését kell biztosítani. A speciális szükségletű gyermekek integrált elhelyezése komoly nehézségeket jelent a csoportokban, illetve veszélyt jelent a kisebb gyermekek biztonságos ellátására.

Jelenleg 1 fő speciális szükségletű leány és 1 fő kettős szükségletű leány gondozott gyermek él a kiváltásra kerülő Intézményben. A Vas megyei gyermekvédelmi szakellátórendszerben jelenleg 7 speciális szükségletű leánygyermek ellátását biztosítjuk, közülük 1 fő a befogadó gyermekotthonban, 2 fő az Ernuszt Kelemen Gyermekvédelmi Intézményben, 2 fő a Dr. Nagy László EGYMI Leánygyermekotthonában került elhelyezésre normál és különleges

szükségletű gyermekekkel együtt. Két speciális szükségletű lány jelenleg központi gyermekotthonban kap ellátást. A kettős szükségletű gyermekek száma megyénkben 10 fő. A speciális leánygyermekotthon regionális ellátási területtel működne és fogadná a szomszédos megyéből érkező speciális szükségletű gyermekeket.

A kiváltás során kialakításra kerülő 24 férőhelyes speciális gyermekotthon a jogszabályban előírt személyi és tárgyi feltételek biztosításával megfelelő elhelyezést és ellátást nyújtana a speciális szükségletű leánygyermek részére. A jól képzett és felkészített szakemberek és a szükségletekhez igazodó terápiák segítségével jelentős eredmények érhetők el ezen gyermekek esetében.

#### A kiváltott intézményben dolgozó munkatársak

A közvetlen célcsoport közül a munkatársak a létrehozandó gyermekotthon kialakításában, a megfelelő fejlesztési helyszín kiválasztásában, illetve a működési rend strukturálásában tevékeny részt vett. A munkatársak igényeinek megfelelően kialakított gyermekotthon alkalmas lehet arra, hogy a jellemzően nagy számban betöltetlen álláshelyekre új munkatársakat lehessen felvenni, a régi dolgozók munkamorálja javul az új környezetben.

A kiváltásra kerülő intézményben jelenleg 7 csoportegység szakmai létszáma (36 fő) áll rendelkezésre. Az intézmény teljes kiváltása három projekt keretében jön létre. A három projektben összesen 10 csoportegységhez 64 fő szakmai létszám szükséges, amihez bővülés szükséges.

Tekintettel arra, hogy a kiváltásra kerülő intézmény Kőszeg Városban található és a másik két projekt Kőszegen valósul meg, úgy tervezzük, hogy a szombathelyi gyermekotthon szakmai létszámát (lehetőség szerint) a hiányzó szakmai státuszok betöltésével valósítjuk meg. Szeretnénk, ha a munkavállalókra nem róna plusz terhet a másik városban való munkavégzés.

A közvetett célcsoport a projekt megvalósítása során létrejött eredményt nem vagy nem rendszeresen használja, ám hatással lehet rá. Az alábbi közvetett célcsoport került azonosításra:

1. Hozzá tartozók
2. Települési lakosság

#### Hozzá tartozók

A hozzátartozó jogosult a gyermekkel való kapcsolattartásra, a kapcsolattartással összefüggésben két szempontból is közvetetten érintett a projektben a hozzátartozó. Egyrészt a hozzátartozó jogosult a gyermeket a gyermekotthonban meglátogatni, így a gyermekotthon kialakítása során az Nmr. előírásai alapján biztosítani kell egy, a látogatók fogadására alkalmas helyiséget, amelyet elsősorban a hozzátartozók fognak használni. Másrészt a hozzátartozó jogosult a gyermeket korlátozott ideig elvinni a gyermekotthonból, amelyet

megkönnyít az a körülmény, hogy a gyermekotthon egy könnyen megközelíthető települési környezetben kerül kialakításra.

Szombathelyen a projekt megvalósulásának helyszínét érintő lakókörnyezet negatív hozzáállása, vagy ellenérzése nem ismert. A megtartott lakossági fórumon érdeklődők voltak jelen.

### Települési lakosság

Az újonnan kialakítandó gyermekotthon a gyermekotthonnak helyt adó település részévé válik, így értelemszerűen a település lakossága is közvetetten a projekt célcsoportjának minősül. A projekt előkészítése során az SZGYF kirendeltségei az intézmények bevonásával lakossági érzékenyítést végeztek el, amely során a település lakosai megismerhették a fejlesztés tartalmát, illetve annak életükre gyakorolt hatását. A lakossági érzékenyítés során elhangzott felvetések, észrevételek a pályázat tervezése során figyelembevételre kerültek.

A projekt eredményeiben érintetteknek azokat szervezeteket, személyeket értjük, akiknek a projektre közvetlenül vagy közvetve ráhatásuk nincs, azonban a gyermekotthon kialakítása, illetve működtetése rájuk hatással van. Az azonosított érintettek az alábbiak:

1. Magyar Nemzeti Vagyonkezelő Zrt./Települési önkormányzat
2. Gyermekjóléti és családsegítő szolgálat
3. SZGYF
4. Gyámhivatal

### Magyar Nemzeti Vagyonkezelő/Települési önkormányzat

A kialakítandó gyermekotthon helyszínéül szolgáló ingatlan tulajdonosa vagy a magyar állam vagy az adott település önkormányzata. A fejlesztés helyszínének rendelkezésre bocsátása okán a két szervezet a projekt érintettjeinek minősülnek.

### Gyermekjóléti és családsegítő szolgálat

A települési önkormányzatok által üzemeltetett gyermekjóléti és családsegítő szolgálat célja a településen élő gyermekek testi, értelmi, érzelmi és erkölcsi fejlődésének elősegítése, illetve az esetleges veszélyeztetettség jelzése. A feladatellátásuk során a gyermekotthonokkal szorososan együttműködnek, ezért minősülnek a projekt szempontjából érintetteknek.

### SZGYF

Az SZGYF, mint intézményfenntartó (a kirendeltségeken keresztül) a gyermekotthon szakmai munkájának ellenőrzését, illetve a működéshez szükséges költségvetési források rendelkezésre bocsátását látja el. A projekt fenntartása során így érintetteknek minősülnek.

## Gyámhivatal

A gyámhatóságokról, valamint a gyermekvédelmi és gyámügyi eljárásról szóló 149/1997 (IX.10) kormányrendelet meghatározza a gyermekvédelem hatósági szereplőinek feladat- és hatáskörét. A gyámhivatal döntése alapján történik meg a gyermekek ideiglenes hatállyal történő elhelyezése/nevelésbe vétele (adott esetben gyermekotthonban történő elhelyezése) ebből kifolyólag a hatóságnak szoros kapcsolatot kell ápolnia a gyermekotthonokkal.

Megnevezése	Nagyság	Érdekek és elvárások	Akadályozó tényezők és problémák	Hatás	Fontosság (0-5)
<b>Közvetlen célcsoport</b>					
Ellátottak	24 fő	Minőségi ellátási és elhelyezési körülmények, családi környezet	Ellenállás a fejlesztéssel szemben	Az új körülményeknek köszönhetően családias környezetben részesülnek gondoskodásban	5
Munkatársak	20 fő	Minőségi munkakörülmények	Apátia	Minőségi munkakörülmények, a munkavégzéshez szükséges képzettség megszerzése	5
<b>Közvetlen célcsoport</b>					
Hozzá tartozók	48 fő	Könnyen elérhető gyermekotthon, látogatásra alkalmas helyiség	Gyermekek távoli elhelyezése	Könnyebb személyes kapcsolattartás	3
Települési lakosság	79.590 fő	Információ a gyermekotthonról	Lakossági ellenállás az új gyermekotthonnal szemben	Település szerves részét képező gyermekotthon ellenérzéseket válthat ki, amelyeket a lakosság érzékenyítésével lehet kezelni.	4
<b>Érintettek</b>					
Magyar Nemzeti Vagyongazdálkodó Zrt.	NR	A gyermekotthon helyszínénél ingatlan vagyonkezelésbe adása	Szolgalmi jog, tulajdonjogot korlátozó jogok	Nem értelmezhető	1
Települési Önkormányzat	NR	A gyermekotthon helyszínénél ingatlan vagyonkezelésbe adása	Szolgalmi jog, tulajdonjogot korlátozó jogok	Település szerves részét képező gyermekotthon	1
SZGYF	NR	Az új gyermekotthon üzemeltetésének felügyelete	-	Jogszabályoknak megfelelően és költséghatékonyan üzemelő gyermekotthon	2
Családsegítő szolgálat	NR	Gyermekvédelem	Nem megfelelő együttműködés a gyermekotthonnal	A feladatellátásukat segíti egy korszerű, jól működő gyermekotthon.	3
Gyámhivatal	NR	Gyermekvédelmi hatósági eljárások lefolytatása	Nem megfelelő együttműködés a gyermekotthonnal	A feladatellátásukat segíti egy korszerű, jól működő gyermekotthon.	3

Táblázat 10 – Célcsoportelemzés

### 2.3. Az elérendő célokhoz szükséges tevékenység bemutatása

A jelen projektben foglalt fejlesztés alapvetően egy infrastrukturális fejlesztés, amely magában foglalja egy új gyermekotthon létrehozását, az új intézmény működéséhez szükséges eszközök beszerzését. A projekt nem beruházási jellegű elemei közé tartozik az ellátottak és a munkatársak felkészítése a változásra, illetve a települési lakosság érzékenyítése is. A projekt szakmai megvalósításán kívül a pályázat előkészítésének és a projekt megvalósításához kapcsolódó szolgáltatások feladatainak ismertetése jelen megvalósíthatósági tanulmány 3.1.2 fejezetében kerül meghatározásra.

#### *Tevékenység I. - Nagy létszámú, korszerűtlen gyermekotthon kiváltása*

- Új épület építése, eszközbeszerzés, illetve gépjárműbeszerzés a tárgyi-környezet feltételek biztosítása a jogszerű működéshez,*

A helyzetértékelés során bizonyítást nyert, hogy a projekt keretében kiváltott gyermekotthon a korszerű gyermekotthoni ellátás és nevelés biztosítására nem alkalmas. A projekt keretében létrejövő 24 férőhelyes intézmény alkalmas lesz a korszerű, családi környezetre emlékeztető ellátás biztosítására. *(Illeszkedés az 1. számú projekt célhoz: Nagy létszámú ellátási módozat felszámolása, kis létszámú csoportos ellátás biztosítása)*

Az új épület az Nmr. előírásainak megfelelően kerül kialakításra az alábbi szempontok figyelembevételével (az infrastrukturális előírásokat a 1.2.2. fejezetében ismertettük).

Alapadatok	
Gyermekotthon besorolása	Speciális
Ellátotti létszám	24
Ebből 3 év alatti	0
Maximális beruházási költség (ellátotti létszám x 6.000.000 Ft/7.000.000 Ft)	168.000.000
Létrehozott csoportok száma (max 12 fő/csoport)	3
Minimális alapterület (ellátott x 12 m <sup>2</sup> )	288
Minimális alapterületű kert	100 m <sup>2</sup>
Terasz levegőztető ágyak részére	<u>Szükséges</u> /Nem szükséges
Külön sportolásra alkalmas tér	<u>Szükséges</u> /Nem szükséges
Látogatók fogadására alkalmas helyiség	<u>Szükséges</u> /Nem szükséges
Terápiás célú foglalkozásokhoz (pszichológiai, gyógypedagógiai), korrepetáláshoz szükséges csoportszoba	<u>Szükséges</u> /Nem szükséges
Munkatársi helyiség	<u>Szükséges</u> /Nem szükséges
Biztonsági elkülönítő	<u>Szükséges</u> /Nem szükséges

Táblázat 11 – Szempontok infrastrukturális kialakításhoz

Külön említést érdemel, hogy az Nmr jogszabályi minimumokat határoz meg, a tervezés során a költségkeret figyelembevételével ennél kedvezőbb paraméterek kerültek meghatározásra.

A kivitelezésen kívül az Nmr. 124. § (4) bekezdése szerint a mindennapi életvitelhez szükséges bútorokkal, berendezési tárgyakkal, eszközökkel kell felszerelni a gyermekotthonokat/lakásotthonokat. A projekt előkészítése során a meglévő eszközök számbavétele megtörtént, a jelenlegi ellátottság alapján került meghatározásra, hogy mely eszköz marad meg és mely kerül pótlásra.

A speciális gyermekotthoni ellátás komplexitását az adja, hogy az ellátottak gondozásán, nevelésén túlmenően fokozottabb egészségügyi ellátásra van szükség. A speciális szükségletű ellátottak egészségügyi ellátása jellemzően nem tud a gyermekotthonban megvalósulni, ezért meg kell oldani az ellátottak közlekedését. Bár a tömegközlekedés is elérhető a gyermekotthon közelében, az igényelt ellátást biztosító intézmény nem feltétlenül gyorsan megközelíthető, adott esetben több átszállást is igényel. Ezek kiküszöbölésére a projekt keretében a pályázati felhívás szerinti előírások figyelembevételével gépjármű beszerzését is terveztük.

## *2. Ellátottak és a munkatársak felkészítése a változásokra*

Az ellátottak és a munkatársak felkészítését tartalmazó adatlapot a megvalósíthatósági tanulmány mellékleteként csatoltuk *(Illeszkedés az 2. számú projekt célhoz: A változó ellátási módhoz igazodó szakmai ismeretekkel rendelkező munkatársak rendelkezésre bocsátása)*

## *3. Lakossági érzékenyítés*

A projekt előkészítése során a közvetett célcsoport részére megtörtént a lakossági érzékenyítés, amelynek célja a lehetséges lakossági ellenállás csökkentése. A projekt megvalósítása során a kommunikációs tevékenységek elvégzésével tovább erősíthető az intézmény elfogadása. *(Illeszkedés az 5. számú projekt célhoz: Társadalmi integráció elősegítése)*

## 2.4. Indikátorok, műszaki szakmai tartalomhoz és a mérőföldkövekhez kapcsolódó mutatók

A projekt keretében vállalt fejlesztési pályázati felhívás szerinti indikátora és műszaki-szakmai mutatója az alábbi táblázatban kerül ismertetésre.

Indikátor megnevezése	Típus (kimenet/eredmény)	Mértékegység	Bázisérték	Minimálisan elvárt célérték	Céldátum	Mutató forrása
A kitagolt gyermekvédelmi és szociális ellátási helyek férőhely kapacitása	kimenet	fő	0	24	2018.12.31.	Szolgáltatói nyilvántartásba való bejegyzés
Műszaki-szakmai mutató megnevezése	Mértékegység	Bázisérték	Célérték	Céldátum	Mutató forrása	
1. A létrehozott speciális és kettős ellátási szükségletű gyermekvédelmi szakellátási férőhelyek száma/létrehozott befogadó gyermekotthoni férőhelyek száma	fő	0	24	2018.12.31.	Használatbavételi engedély	
2. A létrehozott befogadó gyermekotthoni férőhelyek száma						
3. A korszerűsítéssel egyidejűleg kapacitásfejlesztés eredményeként létrejövő gyermekotthoni férőhelyek száma						

Táblázat 12 – Indikátorok, mutatók

A pályázati felhívás alapján kötelezően előírt mérföldkövek ismertetését az alábbi táblázat mutatja:

Az SZGYF a kivitelezéshez szükséges engedélyekkel rendelkezik, a kivitelezéshez kapcsolódó (köz)beszerzési eljárások kiírásra kerültek a TSz aláírását követően: Az SZGYF a közbeszerzési tanácsadó beszerzését követően a lehető legrövidebb időn belül kiírja a közbeszerzési eljárást a kivitelezői munkákra, majd a nyertes ajánlat tevővel megkötí a szerződést. Ezzel párhuzamosan elindítja a beszerzési eljárásokat a műszaki ellenőr, nyilvánosság biztosítása. A lakosság tájékoztatása, a társadalmi partnerek, érintettek bevonása ez idő alatt folyamatos. Tervezett határidő: 2017.12.31.

A kivitelezések készültségi foka eléri a legalább 60%-ot: A kivitelező a szerződés aláírását követően haladéktalanul megkezdi a munkálatokat, a szerződésben meghatározott határidők betartásával és SZGYF folyamatos tájékoztatásával halad az építési feladatokkal. A kivitelezési költségek legalább 60%-át elérő részszámlái kifizetési kérelemben beadásra kerültek. A mérnök, a kommunikációs szakember és a projektmenedzsment feladatát folyamatosan végzi, koordinálja a projektben résztvevőket, betartja és betartatja a határidőket. Tervezett határidő: 2018.06.30.

Kivitelezések sikeres műszaki átadás-átvétele és az intézmények NMr.-ben meghatározott tárgyi-környezeti feltételeinek biztosítása érdekében a beszerzések teljesültek: A kivitelező a szerződésben meghatározott időpontban az építési munkákat készre jelenti és megkezdődik a műszaki átadás-átvételi eljárás. A szükséges tárgyi eszközök beszerzése megtörténik az NMr-ben meghatározottak szerint. A projektben részt vevők szerződésükben és feladat-meghatározásaiknak megfelelően befejezik és dokumentálják az elvégzett munkálataikat. A dolgozók, új munkatársak az új/felújított intézményben való munkavégzésre a pályázatban meghatározott szakmai ismeretanyagok átadásával és számonkérésével felkészítésre kerülnek. Tervezett határidő: 2018.09.30.

használatba vételi engedély, vagy a határozatlan idejű szolgáltatói nyilvántartásba való bejegyzés iránti kérelem bemutatása, projekt fizikai befejezése: Az épület használatbavételi engedély birtokában az SZGYF megindítja a szolgáltatói nyilvántartásba vételi eljárást, kezdeményezi a szakhatóságoknál az engedélyek kiadását. A projekt fizikai zárása megtörténik, a beruházás elemei aktiválásra kerülnek

Tevékenység	2016				2017				2018				Mérőföldkő főbb eredményei
	1né	2né	3né	4né	1né	2né	3né	4né	1né	2né	3né	4né	
(Köz)beszerzési eljárások kiírásra kerülnek													Az SZGYF a kivitelezéshez szükséges engedélyekkel rendelkezik, a kivitelezéshez kapcsolódó (köz)beszerzési eljárások kiírásra kerültek a TSz aláírását követően
Kivitelezés 60 %-os készültsége													Az új ingatlan építésének műszaki készültsége eléri a 60%-t.
Épület műszaki átadása													A kivitelezési munkák befejeződnek, a műszaki ellenőr az építési naplót lezárta, az összes eszközbeszerzése lezárult.
Projekt fizikai zárása													Az új intézmény határozatlan idejű szolgáltatói nyilvántartásba való bejegyzésre irányuló kérelem benyújtásra került

Táblázat 13 – Mérőföldkövek

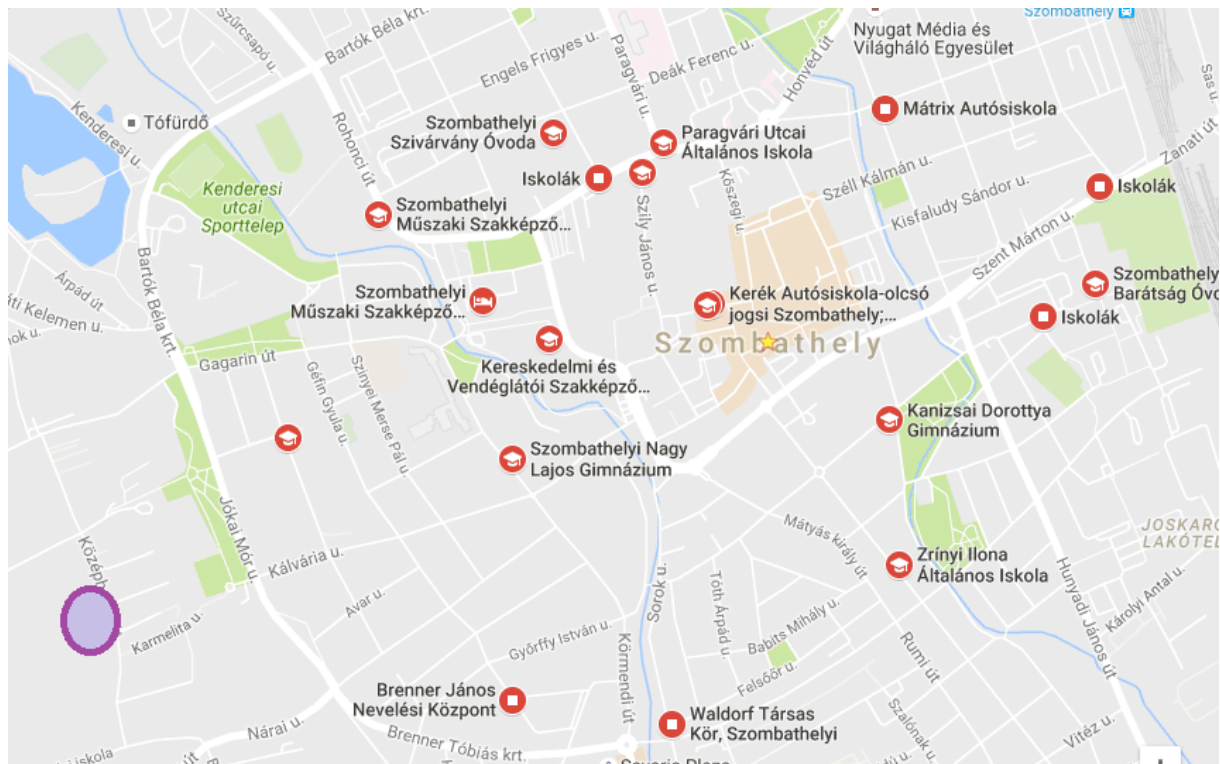
### 3. A SZAKMAI ÉS PÉNZÜGYI MEGVALÓSÍTÁS RÉSZLETES ÜTEMEZÉSE

#### 3.1. A tervezett fejlesztés bemutatása

##### 3.1.1. A megvalósulás helyszíne

Az építendő Gyermekotthon Szombathely Város nyugati peremvidékén helyezkedik el. Ez a városrész újonnan épített családiházak övezetéből áll. A gyermekotthon mellett a Johanneum Diakóniai Központ áll. Az ingatlan további részeit elerdősült terület veszi körbe. A városközpont 3,2 km-re található. Iskolák egy kilométeres körzeten belül találhatók, például a Brenner János Általános Iskola és Gimnázium 950 méterre.

A város tömegközlekedése jó. Buszmenetrendje a város minden pontját elérhetővé teszi. Az utcában autóbusz megálló található.



Ábra 7 – Tervezett intézmény térképi elhelyezkedése

#### A tervezett ingatlan kialakításának ismertetése:

A projekt keretében zöldmezős beruhásként egy 549 m<sup>2</sup> alapterületű új speciális gyermekotthon kerül megépítésre a 4678/5 helyrajzi számon, Szombathely, Középhegyi út 1. szám alatt. Az ingatlan kialakításának részleteit az építészeti tervek tartalmazzák.

- Ellátott szobáinak ismertetése

Szobánként két-két ellátott kerül elhelyezésre, a jogszabályban előírt szabályoknak megfelelően. A gyermekek ágyán kívül, éjjeli szekrény, asztal, szék és beépített szekrény került tervezésre.

A szobák kialakításánál figyelem előtt lett tarva, hogy a gyermek az itt eltöltött időt pihenésre használhassa, életét a közösségi térben (nappali) élje.

- Munkatársak szobáinak ismertetése

A nevelői szobák úgy kerültek kialakításra, hogy a szobájából közvetlenül rálátása legyen a gondozottak mozgására, az épületek ki/bejáratára. Kialakításra került továbbá két iroda a vezetői irodán kívül illetve egy teakonyha.

- Akadálymentesítés

Akadálymentesítés tervezésekor a vonatkozó előírásokat szem előtt tartottuk. A gyermekotthonban a közösségi, funkcionális terek úgy kerültek kialakításra, hogy azok egy szintben, a legkevesebb akadályoztatással megközelíthetőek legyenek. Kialakításra került továbbá egy mozgássérül vizesblokk is.

A gyermekotthon üzemeltetéséhez szükséges eszközök (tárgyi eszközök, informatikai eszközök, gépjármű) ismertetése:

Az új gyermekotthon üzemeltetéséhez szükséges eszközök felmérését a kirendeltség a projekt előkészítése során elvégezte, és a mellékelt táblázat alapján meghatározta, hogy mely eszközök beszerzése tervezett a projektben és melyek azok, amelyeket az SZGYF saját forrásból tervez beszerezni.

### 3.1.2. Az előkészítéshez és a megvalósításhoz kapcsolódó feladatok meghatározása

#### Előkészítés

A projekt előkészítése során az SZGYF saját teljesítésben elvégezte a kiváltandó gyermekotthonok infrastrukturális ellátottságának felmérését, ezek alapján kerültek meghatározásra a szükséges beavatkozások.

Az előkészítés során az SZGYF a megvalósíthatósági tanulmányt beszerzés útján külső vállalkozó segítségével készítette elő, úgy, hogy a helyi specifikus sajátosságok a Vas megyei kirendeltség és az érintett intézmény által nyújtott információkra épül.

Az előkészítés során építési engedély köteles tervek beszerzésére megfelelő alkalmasságú cég került kiválasztásra. A tervek elkészítéséhez az SZGYF Szakmai Irányítási Főosztálya, és a Vagyon Gazdálkodási Főosztálya közösen szakmai anyagot készített elő a már megvalósított projektek tapasztalataira építve, azért, hogy garantálva legyen a Gyvt.-nek megfelelő és az ellátottak igényeihez, szükségleteihez mért épület kialakítása. A pályzati felhívásban előírt

projektarányos akadálymentesítés meglétéről a tervezőnek kellett gondoskodnia rehabilitációs szakmérnök útján. Szerzői jogokra való tekintettel célravezető volt hogy az engedélyes tervek beszerzésével együtt a kiviteli tervekre is leszerződjön az SZGYF, olyan opcióval, hogy kiviteli tervek megrendelése az SZGYF későbbi döntése alapján történik.

Az SZGYF alanyi ajánlatkérő, a pályázat előkészítési fázisában egyetlen beszerzés sem tartozott a Kbt. hatáskörébe, ezért az SZGYF beszerzési szabályzata és a Kbt. –n kívüli feltételek alapján történt. A megvalósítás során az SZGYF több közbeszerzést is le fog folytatni, amihez felelős akkreditált közbeszerzési tanácsadó bevonására fog sor kerülni. Egyelőre indikatív árajánlatot kért be az SZGYF, amely a beszerzéssel és közbeszerzéssel érintett tervékenységekre egyaránt irányul.

Szombathely Megyei Jogú Város Polgármesteri Hivatalában (9700 Szombathely, Kossuth Lajos u. 1-3. 1. emelet, Nagyteremében) 2016. július 18. 17 órakor lakossági fórum keretében lakossági érzékenyítést tartott az SZGYF Vas megyei Kirendeltsége.

A jelen volt érdeklődők PowerPoint-tal kísért előadást hallhattak Dr. Huszár Lilla Ph.D, a Szociális és Gyermekvédelmi Főigazgatóság Vas Megyei Kirendeltségének igazgatónöje előadásában. A lakossági fórumon tájékoztatás zajlott a kiváltásra kerülő Dr. Nagy László Egységes Gyógypedagógiai Módszertani Intézmény, gyermekotthona kapcsán. Bemutatásra kerültek a Szombathelyen, pályázat útján felépítésre kerülő korszerű speciális leány gyermekotthon projekttervei. Az előadás után elhangzott kérdések és válaszok jegyzőkönyvben rögzítésre kerültek, az építendő gyermekotthon kapcsán negatív lakossági visszajelzést nem tapasztaltunk.

Az előkészítési fázisban született megállapodás a fejlesztés helyszínét illetően a Magyar Nemzeti Vagyonkezelő Zrt.-vel. A vagyonkezelői megállapodás alapján az SZGYF kizárólagosan jogosult ingyenesen használni a területet, azon építkezést végrehajtani.

### Megvalósítás

#### **A projekt kezdése**

A projekt megkezdésénél a 2016. október 1-i dátum került meghatározásra, az SZGYF a támogatói döntés hiányában nem kezdi meg saját felelősségre a projekt megvalósítását.

#### **Projektmenedzsment felállítása**

A projekt eredményes megvalósítása érdekében, a pályázati felhívásban előírt szakmai tapasztalatokkal és szakirányú végzettséggel rendelkező projektmenedzsment felállítása történik. A projekt menedzsment és a szakmai megvalósítók részletesen a megvalósíthatósági tanulmány 0. fejezetében kerülnek bemutatásra.

#### **A megvalósítás szakmai feladatai**

A projekt szakmai feladatai a következő támogatható tevékenységcsoportok alá sorolhatóak, ezek az MT különböző pontjaiban ismertetésre kerülnek:

1. Kivitelezés (ld. 3.1.1 fejezet)
2. Eszközbeszerzés (ld. 3.1.1 fejezet)
3. Ellátottak és munkatársak felkészítése a változásokra
4. Lakossági érzékenyítés (ld. 5. fejezet)

### **Általános projekttevékenységek**

- Közbeszerzési szakértő

A projekt megkezdését követően egyszerű beszerzési eljárás keretében választja ki a kirendeltség azt a közbeszerzési szakértőt, aki a kivitelezésre irányuló közbeszerzési eljárást, illetve igény esetén az eszközbeszerzés és a gépjárműbeszerzés lebonyolításában közreműködik.

- Beszerzések, közbeszerzés

Már a pályázat befogadását megelőzően is megkezdődtek a projekt beszerzéséhez kapcsolódó dokumentációk összeállítása, hogy még a projekt első időszakában lezajlódjanak a szükséges eljárások. A projekt keretében az alábbi beszerzések kötelező tevékenységek merülnek fel:

1. Közbeszerzési szakértő kiválasztása – a kirendeltség az SZGYF megbízásából 3 árajánlat egyidejű bekérésével szerzi be a közbeszerzések és beszerzések lebonyolításával megbízott szakértőt, a szerződéskötésre a támogatási szerződés aláírását követően kerül sor;
2. Rehabilitációs szakmérnök kiválasztása – a közbeszerzési szakértő az SZGYF megbízásából 3 árajánlat egyidejű bekérésével szerzi be a közbeszerzések lebonyolításával megbízott szakértőt, a szerződéskötésre a támogatási szerződés aláírását követően kerül sor.
3. Műszaki ellenőr – a kivitelezés felügyeletére a közbeszerzési szakértő az SZGYF megbízásából 3 árajánlat egyidejű bekérésével szerzi be külső műszaki ellenőrt, a szerződéskötésre a támogatási szerződés aláírását követően kerül sor.
4. Kivitelezés – a közbeszerzési szakértő az SZGYF megbízásából folytat le kivitelezésre irányuló eljárást a Kbt. 115. §-ának megfelelően.
5. Eszközbeszerzés – a közbeszerzési szakértő az SZGYF megbízásából 3 árajánlat egyidejű bekérésével szerzi be a működéshez szükséges eszközöket, illetve ahol szükséges KEF-en keresztül közbeszerzési eljárással.
6. Nyilvánosság - a közbeszerzési szakértő az SZGYF megbízásából 3 árajánlat egyidejű bekérésével szerzi be a működéshez szükséges eszközöket.

7. Változást kísérő programokra való felkészítő programok képzője - a közbeszerzési szakértő az SZGYF megbízásából 3 árajánlat egyidejű bekérésével szerzi be a képzőket.
  8. Gépjárműbeszerzés – a kirendeltség az SZGYF megbízásából folytat le árubeszerzése irányuló eljárást a Kbt. 115. §-ának megfelelően.
  9. Könyvvizsgáló – a közbeszerzési szakértő az SZGYF megbízásából 3 árajánlat egyidejű bekérésével szerzi be a projekt zárásához szükséges külső könyvvizsgálót.
- Műszaki ellenőrzés

Az építőipari kivitelezési tevékenységről szóló 191/2009. (IX. 15.) Korm. rendelet<sup>4</sup> előírásainak megfelelően a kivitelezés felügyeletére és folyamatos nyomon követésére a kirendeltség beszerzési eljárás keretében szerződik egy megfelelő jogosultsággal rendelkező műszaki ellenőrrel. Az építési műszaki ellenőr az építőipari kivitelezési tevékenység teljes folyamatában elősegíti és ellenőrzi a vonatkozó jogszabályok, hatósági előírások, szabványok, szerződések és a kivitelezési dokumentáció betartását. (16.§ (2) bekezdés).

- Rehabilitációs szakmérnök

A pályázati felhívás értelmében a projektben tervezett akadálymentesítési tervvel kapcsolatban rehabilitációs szakmérnök állásfoglalása szükséges. A rehabilitációs szakmérnök megbízására irányuló beszerzési eljárást a kirendeltség az előkészítési szakaszban indítja meg, a szerződéskötésre a megvalósítás során kerül sor. A rehabilitációs szakmérnök a kiviteli tervek vonatkozásában állítja ki szakvéleményét.

- Tájékoztatás és nyilvánosság

A kedvezményezettek tájékoztatási kötelezettségei útmutató alapján a projekt az **I./II.** számú kommunikációs csomagba tartozik. A nyilvánosság biztosítása végig kíséri a teljes projekt időszakot. Részletes tartalma és ütemezése az 5. fejezetben kerül kifejtésre.

- Könyvvizsgálat

A pályázati útmutató előírja, hogy a projekt befejezésekor kötelező a projektszintű könyvvizsgálat elvégzése. Ennek eleget téve a projektgazda a projekt pénzügyi zárása előtt projektszintű könyvvizsgálatot tart, melynek eredménye csatolásra kerül a projekt záró elszámolása mellékleteként.

- Változásra felkészítő programok

Az ellátottak és a munkatársak felkészítése az új gyermekotthoni elhelyezésre, a költözésre, illetve az ellátás megváltozott megvalósítási körülményeire elengedhetetlenül fontos a projekt

---

<sup>4</sup> [http://net.jogtar.hu/jr/gen/hjegy\\_doc.cgi?docid=A0900191.KOR](http://net.jogtar.hu/jr/gen/hjegy_doc.cgi?docid=A0900191.KOR)

megvalósítása szempontjából. A változásra felkészítő programok tartalmát a megvalósíthatósági tanulmány mellékleteként csatoltuk.

- Adminisztrációs és általános, a projekt végrehajtásával összefüggő tevékenység

A projekt során szükséges az adminisztratív teendők ellátása, alapító okirat módosítása, szakmai nyilvántartásbavétel és aktiválás. Ehhez tapasztalattal bíró személyek kerülnek bevonásra a projekt teljes időtartamára.

### Fenntartás

- Horizontális vállalások teljesítése

A pályázati útmutató előírja, hogy a projekt során az esélyegyenlőség és a fenntartható fejlődés érdekében vállalásokat szükséges tenni, illetve ezeket megvalósítani. A vállalások a pályázati felhívásnak megfelelően megvalósulnak majd a Támogatási szerződésben rögzítettek szerint.

### **A projekt zárása**

A projekt tervezett zárása 2018. december 31-én történik. Ezután kerül sor a projekt pénzügyi zárására valamint a záró csomag összeállítására.

### Előzetes szükségletfelmérés

A projekt keretében az SZGYF összes pályázatát érintő kapacitásváltozásainak bemutatását a 1.2.1 fejezetben megtettük.

#### 3.1.3. A fejlesztés hatásainak elemzése

A pályázat keretében megvalósítani kívánt fejlesztések elsődleges hatásterülete a korszerű gyermekotthoni ellátás minőségének javítása. A projektben megfogalmazott célok és részcélok teljesülése esetén a várható társadalmi előny mindenekelőtt az ellátottak életkörülményeiben történt változásoknak köszönhető, a gazdasági előny a projekt szempontjából csak nagyon áttételesen jelentkezik.

### Társadalmi hatás

Az elsődleges társadalmi hatása a projektnek a gyermekotthoni körülmények oly módon történő kialakítása jelenti, amely a gyermekek családi környezetben történő nevelését, gondozását segítik elő. Ez hosszabb távon az önálló felnőtt életvitelben is segítséget nyújt, hiszen könnyebben sajátítják el azokat a készségeket, amelyek szükségesek a boldoguláshoz.

A gyermekotthon településközponti kialakítása elősegíti a helyi lakosság előítéleteinek csökkenését.

### Gazdasági hatás

A projekt gazdasági hatása annyiban értelmezhető, hogy a családias gyermekotthoni ellátásnak köszönhetően a gyermekotthon, mint munkahely vonzóbbá válik, így a betöltetlen álláshelyekre könnyebben lehet munkatársat találni. Hosszabb távon oly módon jelentkezik a gazdasági hatás, hogy a gyermekek az integráltabb, családi hangulatot idéző nevelésnek köszönhetően könnyebben érvényesülnek a munka világában, azaz gazdasági aktivitásuk növekszik.

A társadalmi és gazdasági hatások konkrét hatásvizsgáló rendszerekre gyakorolt hatása:

Hatásviselő rendszer	Számszerűsített mutató	A hatásmechanizmus leírása, eredménye
1. Foglalkoztatás és munkaerőpiac – Közvetlen hatás	20 fő	A projekt keretében megvalósított képzéseknek köszönhetően a munkatársak munkaerőpiaci potenciálja emelkedik.
1. Foglalkoztatás és munkaerőpiac – Közvetett hatás	24 fő	A foglalkoztatás közvetett hatása oly módon jelentkezik, hogy az gyermekek és fiatalok az integráltabb, családi hangulatot idéző nevelésnek köszönhetően könnyebben érvényesülnek a munka világában, azaz gazdasági aktivitásuk növekszik.
2. Munkakörülmények – Közvetlen hatás	20 fő	A létrejövő kedvező munkakörülmények a munkatársak munkavégzését annyiban segítik elő, hogy rendelkeznek egy csak általuk használt helyiséggel, amely a hatékony munkavégzést segítik elő.
2. Munkakörülmények – Közvetett hatás	-	Nem releváns
3. Társadalmi integráció és különleges társadalmi csoportok védelme – Közvetlen hatás	24 fő	Az ellátottak között a társadalmi részarányal megegyező arányban szerepelnek roma származásúak, a gyermekotthon kiscsoportos kialakításának köszönhetően integrált környezetben nőnek fel amellyel csökkennek a kisebbségekkel szembeni ellenérzések. A gyermekotthonok kialakításánál törekedni kell az akadálymentesítésre, amelynek az új lakásotthon/gyermekotthon a pályázati felhívásban foglalt előírásoknak eleget tesz.
3. Társadalmi integráció és különleges társadalmi csoportok védelme – Közvetett hatás	79.590 fő	A gyermekotthon településközponti elhelyezése az ellátottak társadalmi integrációja közvetlenül, a település lakosság elfogadása pedig közvetetten jelentkezik.
4. Esélyegyenlőség – Közvetlen hatás	24 fő	A társadalmi integráció erősítésével valósul meg a projektben az esélyegyenlőségi szempont elsősorban. Az integrált neveléssel biztosítható, hogy hosszabb távon a társadalmi előítélek csökkenthetőek.

Hatásviselő rendszer	Számszerűsített mutató	A hatásmechanizmus leírása, eredménye
4. Esélyegyenlőség – Közvetett hatás	24 fő	A gyermekotthon településközponti elhelyezésének köszönhetően az ellátottak a település életében fokozottabb szerepet vállalhatnak, részt vesznek a település életében. Ezzel biztosítható, hogy az önálló életvitele során is fontos lesz számukra a közösséghez tartozás érzése.
5. Területi kiegyenlítődés – Közvetlen hatás	-	A fejlesztés pontszerű, a területi kiegyenlítődés közvetlenül nem jut szerephez a projekt végrehajtásánál.
5. Területi kiegyenlítődés – Közvetett hatás	452 fő	Az SZGYF jelen pályázati felhívásra több projektjavaslatot is benyújt, amennyiben a projekteket együttesen vizsgáljuk, látható a területi kiegyenlítődésre való törekvés. A gyermekotthoni kapacitások tervezése és kialakítása során cél, hogy a normál, különleges vagy speciális gyermekotthonok száma, illetve a helyi szükségletekhez igazodjon, ezzel a feladatellátás kiegyenlítődése valósul meg.
6. Személyhez és családhoz kötődő jogok és lehetőségek védelme – Közvetlen hatás	48 fő	A gyermekotthonok működését szabályozó rendelet előírásai szerint a gyermekotthon kialakítása és működtetése során is biztosítani kell a személyhez kötődő jogokat. Biztosítani kell, hogy az ellátottaknak és a hozzátartozóknak rendelkezésre álljon egy olyan helyiség, amely a zavartalan kapcsolattartást biztosítja.
6. Személyhez és családhoz kötődő jogok és lehetőségek védelme – Közvetett hatás	-	Nem releváns
7. Önkormányzatiság, döntéshozatalban való társadalmi részvétel – nyilvánosság, igazságosság, erkölcs – Közvetlen hatás	20 fő	Az önkormányzatiság alatt az ellátottak és a munkatársak véleménynyilvánítási lehetőségét értjük a fejlesztéssel összefüggésben, azaz azt a képességet, hogy a projekt szakmai és műszaki tartalmát megismerjük és álláspontjukat kifejezzük. A projekt előkészítése során a munkatársak a felkészítő programok kialakításában, a tervezés során az épületek helyiségeinek kialakításának tervezésében, illetve a beszerzésre kerülő eszközök meghatározásában vettek részt.
7. Önkormányzatiság, döntéshozatalban való társadalmi részvétel – nyilvánosság, igazságosság, erkölcs – Közvetett hatás	79.590 fő	A projekt előkészítése során lefolytatott lakossági érzékenyítés során a település lakosai megismerhették a fejlesztés tartalmát és arról véleményt alkothattak, amelyet a tervezés során a pályázó figyelembe vett.

Hatásviselő rendszer	Számszerűsített mutató	A hatásmechanizmus leírása, eredménye
8. Közegészségügy, közbiztonság – Közvetlen hatás	24 fő	A családi környezetben való nevelés elősegíti, hogy az ellátottak a higiénia alapvető szabályait könnyebben elsajátítsák.
8. Közegészségügy, közbiztonság – Közvetett hatás	24 fő	A kiscsoportos és integrált nevelésnek köszönhetően csökkenthető annak valószínűsége, hogy az ellátottak a felnőtt életük során a bűnözés felé forduljanak.
9. Bűnözés, terrorizmus és biztonság – Közvetlen hatás	24 fő	A gyermekotthon kialakítása során az Nmr. előírásainak megfelelően gondoskodni kell egy biztonsági elkülönítőről, ezt a projekt tervezése során az engedélyes terv készítője figyelembe vette.
9. Bűnözés, terrorizmus és biztonság – Közvetett hatás	24 fő	A kiscsoportos és integrált nevelésnek köszönhetően csökkenthető annak valószínűsége, hogy az ellátottak a felnőtt életük során a bűnözés felé forduljanak.
10. A szociális ellátó-rendszerekhez történő hozzáférés – Közvetett hatás	48 fő	Az Nmr. előírásainak megfelelően tömegközlekedési eszközökkel könnyen megközelíthető helyszínen.
10. A szociális ellátó-rendszerekhez történő hozzáférés – Közvetlen hatás	-	Nem releváns
11. Kutatás – fejlesztés	-	Nem releváns
12. Nemzetközi kapcsolatok, határmentiség – Közvetlen hatás	-	Nem releváns
12. Nemzetközi kapcsolatok, határmentiség – Közvetett hatás	-	Nem releváns
13. Közsféra pénzügyi és szervezeti keretei - Közvetlen hatás	20 fő	A korszerű gyermekotthon üzemeltetési és karbantartási költségei a korábbi intézményi kiadásokhoz képest csökkennek, ezáltal költséghatékonyabb a gyermekotthon üzemeltetése.
13. Közsféra pénzügyi és szervezeti keretei – Közvetett hatás	Nem releváns	A költséghatékony intézményi üzemeltetés az SZGYF intézményi költségvetésére is kedvező hatással bír.

Táblázat 14 – Társadalmi, gazdasági hatások

## Környezeti hatások

A projekt környezeti hatásai a beruházási projektelemet leszámítva elhanyagolhatóak, a projekt végrehajtása során arra kell törekedni, hogy a környezetterhelést a lehető legalacsonyabb szintre kell szorítani.

Hatásviselő rendszer	Számszerűsített mutató	A hatásmechanizmus leírása, eredménye
1. Levegőtisztaság – Közvetlen hatás	20 család	A kivitelezéssel együtt járó szálló por a beruházás közvetlen közelében fejt ki hatását, a kivitelezés megkezdését megelőzően az érintetteket a kivitelező tájékoztatni fogja, továbbá törekedni fog a szennyezés mérséklésére.
1. Levegőtisztaság – Közvetett hatás	m <sup>3</sup> x 20% X1,775	A projekt keretében épített új intézmény korszerű fűtési rendszerének köszönhetően a levegőbe jutó üvegházhatású gázok előreláthatóan minimálisan 20%-al csökkennek. (A földgáz elégetésekor kibocsátott széndioxid együtthatója: 1,775) <sup>5</sup>
2. Talajminőség és talajerőforrás – Közvetlen hatás	5026 m <sup>2</sup>	A kivitelezéssel érintett építési területen jelentkező szennyeződés megszüntetése a kivitelező feladata lesz, így ez a káros környezeti hatás átmeneti lesz csupán.
2. Talajminőség és talajerőforrás – Közvetett hatás	-	Nem releváns
3. Területhasználat – Közvetlen hatás	6029 m <sup>2</sup>	A kivitelezés ideje alatt a beruházás helyszínén és a közvetlen közelében lehet számítani fokozottabb területhasználatra, amely adott esetben a szomszédos lakóingatlanok lakóinak okoz kellemetlenséget. A kivitelező feladata a hatás mérséklése.
3. Területhasználat – Közvetett hatás	-	Nem releváns
4. Hulladéktermelés, hulladék-hasznosítás – Közvetlen hatás	-	A kivitelezés során keletkezett hulladékok kezelése, illetve elszállíttatása a kivitelező feladata, a kivitelezés során a tervező által megadott hulladék mennyiségekkel számolt a pályázó.

<sup>5</sup> <http://www.gazdasagosenergia.hu/article/117/CO2-kibocsajtas>

Hatásviselő rendszer	Számszerűsített mutató	A hatásmechanizmus leírása, eredménye
4. Hulladéktermelés, hulladék-hasznosítás – Közvetett hatás	3 * 120 L/hét	Az új intézmény a keletkezett hulladékok kezelésre a helyi hulladékszolgáltatóval köt szerződést, a jelenlegi tapasztalatok alapján csoportonként 120 l hulladék keletkezik hetente. Amennyiben a szolgáltatási területen az újrahasznosítható termékek gyűjtésére van mód, akkor az intézmény vállalja, hogy elkülönítetten kezeli az újrahasznosítható hulladékot.
5. Környezeti kockázatok megjelenése – Közvetlen hatás	24 fő	A munkatársak az ellátottak körében hangsúlyozza a környezettudatos szemlélet alkalmazását, illetve törekszik energiatakarékos eszközök alkalmazására a beszerzések során.
5. Környezeti kockázatok megjelenése – Közvetett hatás	-	Nem releváns
6. Mobilitás, energia-felhasználás – Közvetlen hatás	3,96 tCO <sub>2</sub> /év	A projekt során beszerzett gépjármű éves szinten átlagosan maximum 20.000 km-t tesz meg, a tervezett gépjárműhöz hasonló gépjárművek károsanyagkibocsátása 198g/km <sup>6</sup> .
6. Mobilitás, energia-felhasználás – Közvetett hatás	-	Nem releváns

Táblázat 15 – Környezeti hatások

A kiváltásra kerülő ingatlan nem áll az SZGYF tulajdonában, az erről szóló nyilatkozatot mellékletként csatoljuk.

<sup>6</sup> <http://www.commercialfleet.org/tools/van/co2-emissions/ford/>

#### 3.1.4. Pénzügyi terv

A pénzügyi terv készítésekor az SZGYF alábbi szabályzatai kerültek figyelembevételre:

- az SZGYF számviteli politikájáról szóló 1/2015. (IX. 24.) SZGYF szabályzata;
- az eszközök és források értékelési rendjéről 2/2015. (IX. 24.) SZGYF szabályzata.

#### **Módszertan bemutatása**

##### 1. A vizsgálat időhorizontja

A projekt megvalósításának ideje 27 hónap (2016.10.01 – 2018.12.31.) valamint a fenntartás időszaka 5 év (2023.12.31.)

##### 2. A jelen kiírásban igényelt támogatás mértéke

A projekt támogatása 100%-os intenzitást mutat, az összes változat esetében ez a támogatási intenzitás került alkalmazásra.

##### 3. A saját forrás finanszírozásának módja

A támogatáson felüli saját forrás nem értelmezhető jelen projekt esetében, mivel a projekt önrész nélkül, 100%-ban támogatásból valósul meg.

##### 4. A projektgazda és a tevékenység jellege (vállalkozási, nem vállalkozási)

A projektgazda és tevékenységének jellege nem vállalkozási. A projekt végrehajtásáért felelős szervezet besorolása szerint:

- Szociális és Gyermekvédelmi Főigazgatóság: központi költségvetési szerv – gazdálkodási formakód (GFO kód) 312.

##### 5. A projekt állami támogatás (state aid) szempontjából történő besorolása:

Az EK Szerződés 87. cikk (1) bekezdése szerinti állami támogatás (state aid) szempontjából a projektünk „Állami támogatás hatálya alá nem tartozó közcélú, jövedelmet nem termelő projektek, tevékenységek” közé sorolható.

##### 6. A projekt majdani működtetőjének és fenntartójának személye

A projekt majdani működtetőjének és fenntartójának személye megegyezik a pályázó személyével. A beruházás aktiválását az SZGYF fogja elvégezni. (Számviteli politika: 20. pont).

#### 7. Az amortizáció kezelésének módja

A pályázó szervezetnél alkalmazott lineáris amortizációs kulcsok a hatályos számviteli politika alapján (Számviteli politika: 17-18. §):

ingatlanok esetében:	2 %
tárgyi eszközök esetében:	16%
informatikai eszközök esetében:	33%.

A nettó 200.000 Ft-ot meg nem haladó eszközök esetében a használatba vételt követően egy összegben értékcsökkenési leírásként kell elszámolni. (Számviteli politika: 12. § (1) bekezdés)

#### 8. Az ÁFA kezelése

A pályázó alanya az ÁFA-nak, a pályázatban megjelölt, támogatásból finanszírozott tevékenységekkel kapcsolatban felmerült költségeire vonatkozóan azonban adólevonási jog nem illeti meg. Az elszámolásnál az ÁFA-val növelt (bruttó) összeg kerül figyelembevételre. (Számviteli politika: 3. § (4) bekezdés)

#### 9. Az infláció kezelése

Az infláció hatásainak elemzése a tervezés során megtörtént. Tekintettel arra, hogy a kivitelezővel kötött szerződés a pályázat benyújtásának évében megtörténik, az inflációs kockázat áthárításra kerül.

#### 10. A maradvány kezelése

A hatályos számviteli politika alapján 25 millió forint bekerülési értéke alatti gépek, berendezések terv szerinti értékcsökkenése megállapítása során nem lehet maradványértéket meghatározni.

#### 11. A bevételek kezelése

A projekt közvetlenül bevételt nem termel.

## Pénzügyi terv

Az alábbi táblázatban a projektben tervezett 24 fős férőhelyű speciális otthon építésére kerül sor. A pályázati felhívás előírásai értelmében a maximális beruházási költség bruttó 168.000.000 forint.

#	Támogatható tevékenység megnevezése	Tétel megnevezése	Mennyiség	Mennyiségi egység	Nettó egységár	ÁFA	Összesen - nettó	Összesen - bruttó
1	Projekt előkészítés	Megvalósíthatósági tanulmány készítése	1	db	1 320 000 Ft	356 400 Ft	1 320 000 Ft	1 676 400 Ft
2	Projekt előkészítés	Engedélyes tervek készítése	1	db	2 645 669 Ft	714 331 Ft	2 645 669 Ft	3 360 000 Ft
3	Projekt előkészítés - Közbeszerzés	Közbeszerzési eljárások díja	1	db	1 255 000 Ft	338 850 Ft	1 255 000 Ft	1 593 850 Ft
4	Projektmenedzsment költség	Projektmenedzsment feladatok ellátása a megvalósítás során	1	csapat	4 197 096 Ft	0 Ft	4 197 096 Ft	4 197 096 Ft
5	Beruházáshoz kapcsolódó költségek	Ingatlanvásárlás	0	m2	0 Ft	0 Ft	0 Ft	0 Ft
6	Beruházáshoz kapcsolódó költségek	Terület előkészítési költség	0	m2	0 Ft	0 Ft	0 Ft	0 Ft
7	Beruházáshoz kapcsolódó költségek	Építéshez kapcsolódó költségek	549	m2	180 715 Ft	48 793 Ft	99 212 597 Ft	126 000 000 Ft
8	Beruházáshoz kapcsolódó költségek	Eszközbekzerzés költségei	1	lista	10 821 788 Ft	2 921 882 Ft	10 821 788 Ft	13 743 670 Ft
9	Beruházáshoz kapcsolódó költségek	Gépjárműbeszerzés költségei	1	db	6 692 126 Ft	1 806 874 Ft	6 692 126 Ft	8 499 000 Ft
10	Beruházáshoz kapcsolódó költségek	Immateriális javak költségei	0	db	0 Ft	0 Ft	0 Ft	0 Ft
11	Szakmai megvalósításhoz kapcsolódó szolgáltatások költségei	Kiviteli terv elkészítése	1	db	2 645 669 Ft	714 331 Ft	2 645 669 Ft	3 360 000 Ft
12	Szakmai megvalósításhoz kapcsolódó szolgáltatások költségei	Műszaki ellenőr költségei	1	db	992 125 Ft	267 875 Ft	992 125 Ft	1 260 000 Ft
13	Szakmai megvalósításhoz kapcsolódó szolgáltatások költségei	Rehabilitációs szakmérnök költségei	1	db	1 230 000 Ft	0 Ft	1 230 000 Ft	1 230 000 Ft

#	Támogatható tevékenység megnevezése	Tétel megnevezése	Mennyiség	Mennyiségi egység	Nettó egységár	ÁFA	Összesen - nettó	Összesen - bruttó
14	Szakmai megvalósításhoz kapcsolódó szolgáltatások költségei	Képzés költségei	0	db	0 Ft	0 Ft	0 Ft	0 Ft
15	Szakmai megvalósításhoz kapcsolódó szolgáltatások költségei	Kötelező nyilvánosság költségei	1	db	464 567 Ft	125 433 Ft	464 567 Ft	590 000 Ft
16	Szakmai megvalósításhoz kapcsolódó szolgáltatások költségei	Könyvvizsgálat költségei	1	db	330 709 Ft	89 291 Ft	330 709 Ft	420 000 Ft
17	Szakmai megvalósításhoz kapcsolódó szolgáltatások költségei	Szakmai vezető költségei	1	db	419 984 Ft	0 Ft	419 984 Ft	419 984 Ft
18	Szakmai megvalósításban közreműködő munkatársak költségei	Személyi jellegű ráfordítás költségei	0	fő	0 Ft	0 Ft	0 Ft	0 Ft
19	Szakmai megvalósításban közreműködő munkatársak költségei	Útiköltség	0	db	0 Ft	0 Ft	0 Ft	0 Ft
20	Célcsoport támogatásának költségei	Célcsoport képzési költségei	1	db	1 299 213 Ft	350 787 Ft	1 299 213 Ft	1 650 000 Ft
21	Általános költség		0	db	0 Ft	0 Ft	0 Ft	0 Ft
22	Tartalék		0	db	0 Ft	0 Ft	0 Ft	0 Ft
<b>Összesen:</b>							<b>133 526 543 Ft</b>	<b>168 000 000 Ft</b>

Táblázat 16 – Költségvetés

## Kiváltási mód meghatározása

### 1. Projekt nélküli változat

Az 1.2.1 fejezetben ismertetésre került, hogy a jelenlegi ellátás mennyire nem felel meg a jogszabályi és szakmai követelményeknek. A Gyvt. 59. §-as megállapítja a gyermekotthoni létszám felső határát, legfeljebb 48 gyermek ellátását végezheti egy gyermekotthon. A projekt keretében a jogszabályi előírásnak nem megfelelő intézmény kerül kiváltásra, határozatlan időre szóló működési engedéllyel az intézmény nem rendelkezik. Az ideiglenes működési engedély időtartama legfeljebb két év, amennyiben a szakmai ellenőrzés megállapításait az intézmény nem teljesíti, akkor az intézmény bezárásáról is lehet dönteni. A projekt nélküli változat valójában nem alternatíva, az SZGYF vagy támogatási forrásból vagy önerőből köteles elvégezni a kiváltást.

### 2. „A” változat – Ingatlan vásárlása és felújítása

A 2.3 fejezetben bemutatásra kerültek az új intézmény kialakításával kapcsolatos minimális követelmények, amelyeket a beruházás során figyelembe kell venni. A kiváltandó épület felújításra sem alkalmas, egyedüli megoldás a jelenlegi épület lebontása és a helyszínen egy új gyermekotthon építése, azonban ez jelentős többletköltségekkel járna (a kivitelezés ideje alatt biztosítani kell az ellátottak elhelyezését).

Alternatívaként az került vizsgálatra, hogy rendelkezésre áll-e olyan terület, amelyen olyan ingatlanok állnak rendelkezésre, amelyek felújítást követően alkalmasak lehetnek gyermekotthoni ellátásra. A számítások alapjául a piaci árakat vettük figyelembe, valószínűsíthető, hogy sem állami, sem önkormányzati tulajdonú felújítandó épületet az SZGYF nem tud vagyonezelésbe venni. Szintén kizárható az ekkora területű lakóingatlanok bérlése is.

A megyében az alábbi ingatlanok felelhetnek meg a minimális jogszabályi követelményeknek:

Település	Alapterület (m <sup>2</sup> )	Telekméret (m <sup>2</sup> )	Ár (Ft)	Link
Bozsok	659	14.631	42.000.000,-	<a href="#">link</a>
Bük	700	3.500	59.900.000,-	<a href="#">link</a>
Nemesládony	737	15.000	65.000.000,-	<a href="#">link</a>

Táblázat 17 – Lehetséges ingatlanok köre

A felújítási költségeknél nettó 85.000,-Ft/m<sup>2</sup>, a kertrendezésre nettó 5.000,- Ft/m<sup>2</sup> egységár került alkalmazásra. Ahhoz, hogy megfeleljen az ingatlan az Nmr. előírásainak a felújítási költségek tervezése mellett indokolt hozzáépítési költségekkel is számolni, a teljes lakóterület

<sup>2</sup> Referencia: Az 1540 négyzetméter alapterületű pécsi gyermekotthon felújítása 170 millió forintból valósult meg. <http://www.pvfzrt.hu/hu/projekt/32/a-pecsi-gyermekotthon-es-gyermekek-atmeneti-otthona-korszerusitese>

25%-át elérő mértékben. Az átépítéssel biztosítható, hogy az ellátotti létszámnak megfelelő számú és kialakítású helyiségek rendelkezésre állnak. Az átépítés költségei megegyeznek az új építés költségeivel (nettó 180.715,- Ft/m<sup>2</sup>).

### 3. „B” változat – Új épület építése

A „B” alternatíva egy üres közművesített telek megvásárlását és zöldmezős beruházásként egy új gyermekotthon építését tartalmazza. A gyermekotthon kialakításához szükséges telekméret 1.000 – 1.500 m<sup>2</sup> között került meghatározásra, a legolcsóbb megyei eladó telkek piaci értéke 500.000,- Ft-nál kezdődik, a változatelemzés során 5.000.000,- Ft került elkülönítésre ingatlanvásárlásra. Az új épület (549 m<sup>2</sup>) építési költségei nettó 180.715,- Ft/m<sup>2</sup>-ben, a kertrendezés (nettó 5.000,- Ft/m<sup>2</sup> egységárban került rögzítésre.

### 4. Költségelemzés

A beruházási költségek a fenti tényadatokkal számolva az alábbiak szerint alakulnak.

	„A” változat	„B” változat
Ingatlanszerzés költségei (Ft)	42 000 000 Ft	5 000 000 Ft
Ingatlan felújítás (Ft)	43 180 000 Ft	-
Ingatlan kivitelezés (Ft)	22 950 819 Ft	125 999 998 Ft
Kertépítés	8 997 950 Ft	6 038 850 Ft
<b>Összesen</b>	<b>117 128 769 Ft</b>	<b>137 038 848 Ft</b>

Táblázat 18 – Költségelemzés

Mint látható a felújítás költséghatékonysága a beruházási költségek (a felújítás költsége a beruházás költségének 85,47%-a) tekintetében egyértelmű, azonban az alábbi körülményekkel szükséges korrigálni a beruházás költséghatékonyságának elemzését:

- A felújítás tervezése során minden esetben kompromisszumokat kell kötni, ehhez viszont a szigorú jogszabályi környezet nem ad lehetőséget.
- A felújítással érintett ingatlan energetikai tulajdonságai lényegesen rosszabbak egy új ingatlanhoz képest, a fűtési költségek 20-25%-al meghaladják az új ingatlan költségeit (éves szinten 500.000-1.000.000,- Ft közötti a különbség)
- A felújított ingatlan karbantartási költségei szintén meghaladják az új épület karbantartásának költségeit (éves szinten 400.000-600.000,- Ft közötti a különbség)
- A felújítás előkészítése során kiemelten indokolt a tartalék tervezése, a rejtett hibákból fakadó többletköltségek a teljes felújítás költségének az 5%-át elérhetik (jelen esetben 2.159.000,- Ft).
- A felújítás minden esetben kockázattal jár, műszaki, időbeli és pénzügyi problémák is előfordulhatnak. A kockázatok kezelése nagyobb emberi erőforrás és időráfordítást igényel, megnő a projekt megvalósításának kockázata.

Összefoglalva, bár a felújítás természetesen költséghatékonyabb megoldás lenne, azonban ha a hosszútávú üzemeltetési költségeket és a kockázatokat is figyelembe vesszük, akkor az új intézmény építése a pályázati felhívás céljainak inkább megfelelő megoldást jelent.

### 3.1.5. Kockázatelemzés

A megvalósíthatósági tanulmány útmutatója értelmében érzékenységvizsgálatot kell végezni, amely a változók kritikus csoportjára vonatkozó forgatókönyv elemzés, amely az alapeset mellett az „optimista” és a „pesszimista” változatot vizsgálja.

#### **a., Pénzügyi kockázatok elemzése**

##### **Vizsgált szempont:**

1. A projekt végrehajtásához szükséges pénzügyi erőforrások rendelkezésre állnak-e a projekt teljes időtartama alatt.

Alapeset:	Pesszimista forgatókönyv:	Optimista forgatókönyv:
A projekt költségvetésének tervezése során a költségek mellé megfelelően rendeljük hozzá a forrásokat.	A projekt költségvetésének tervezése során a költségekhez megfelelő rendeltük.	A projekt költségvetésének tervezése során a költségek mellé megfelelően rendeljük hozzá a forrásokat.

Táblázat 19 – Pénzügyi kockázatelemzés 1

##### **Vizsgált szempont:**

1. A projekt pénzügyi és szakmai ütemezése az utófinanszírozás (a pénzügyi források időbeni eltolódása) tényével számol.
2. Rendezésre áll olyan mértékű előleg, illetve saját forrás, amely a likviditást biztosítja.

Alapeset:	Pesszimista forgatókönyv:	Optimista forgatókönyv:
A projekt pénzügyi ütemezésének tervezésekor figyelembe vesszük az utófinanszírozási konstrukciót; A megvalósulás legalább 90%-ban a pénzügyi ütemezésnek megfelelően zajlik; A támogatás lehívása kisebb	A projekt pénzügyi ütemezése tarthatatlan; Kezdetől fogva csúsznak a kifizetések; Zavar a projekt likviditásában; Az elszámolás dokumentációja hibás, sok a hiánypótlás; A támogatás forráshiány	A tényleges megvalósulás teljes mértékben a pénzügyi ütemezésnek megfelelően zajlik; A támogatások lehívása zökkenőmentes; A projektköltségek finanszírozása folyamatos; A likviditás folyamatosan biztosított;

<p>késedelmekkel, de miatt nagyon jelentős folyamatosan zajlik; késéssel kerül folyósításra. Nagyobb kifizetéseket olyan időpontokra tervezünk, amikor az előző projektciklus elszámolása várhatóan elfogadásra kerül és az adott ciklusra eső támogatás kifizetésre kerül; A likviditás összességében – néhány esetleges késlekedéssel – biztosított.</p>	<p>Teljesen hibátlan minden pénzügyi bizonylat és elszámolási dokumentáció, vagy csak marginális mennyiségű és jelentőségű hiánypótlásra lesz szükség.</p>
--	--

Táblázat 20 – Pénzügyi kockázatelemzés 2

**Vizsgált szempont:**

1. Több részben megvalósuló projekt esetén a folytatólagos támogatás megítéléséhez szükséges feltételek adottak és várhatóan adottak lesznek.

A projekt egy részben valósul meg, így a fenti szempont esetünkben nem releváns.

**Vizsgált szempont:**

1. A fenntartási költségek biztosítása

Alapeset:	Pesszimista forgatókönyv:	Optimista forgatókönyv:
<p>A projekt befejeztével a projekt eredményei az intézmény keretein belül fenntarthatók; További támogatásokat sikerül elnyerni a továbbképzésre; A tervezett fenntartási költségek kb. 90%-ban megfelelőek a tervezetteknek; A projekt révén a fenntarthatóságot biztosító konstrukciók jönnek létre.</p>	<p>A projekt befejeztével a projekt eredményei az intézmény keretein belül további támogatás nélkül marad és nem tarthatóak fenn; A tervezett fenntartási költségek nagyban eltérnek a tervezettektől;</p>	<p>A projekt befejeztével a projekt eredményei az intézmény keretein belül fenntarthatók; A tervezett fenntartási költségek teljes mértékben megfelelőek a tervezetteknek; A projekt lévén a fenntarthatóságot biztosító konstrukciók jönnek létre.</p>

Táblázat 21 – Pénzügyi kockázatelemzés 3

## **b., Megvalósíthatósági és fenntarthatósági kockázatok**

Kockázat megnevezése	Bekövetkezési valószínűség <sup>8</sup>	Hatása a projektre <sup>9</sup>	Kockázat mértéke <sup>10</sup>	Kezelésének módja
<b>Műszaki kockázatok</b>				
Célok elérését befolyásolhatja az építési terület feltárásakor jelentkező előre nem látható problémák felmerülése, mint például az elektromos hálózat, víz-és csatornarendszer állapota.	3	2	6	Megfelelő szakemberek kiválasztása a kivitelezésre
Nem megfelelő kivitelezők, szállítók kiválasztása	1	2	2	Körültekintő kiválasztás, versenytárgyalás. A fejlesztési munkálatok folyamatos nyomon követése. Veszélycsökkentő intézkedések beépítése a vállalás szerződésbe (pl. kötbér).
A beszerzések iránti érdeklődésének hiánya	2	3	6	Reális piaci feltételekkel megfogalmazott beszerzések kiírása.
Beszerzésre kerülő eszközök meghibásodása, nem megfelelő minősége	1	1	1	A szállítói szerződésben garanciavállalás kikötése. Időtartalék bekalkulálása. Körültekintő tervezés, fejlesztés. Körültekintő szerződések. Jó partneri kapcsolat kialakítása.
<b>Pénzügyi kockázatok</b>				
A projekt elszámolása nem a tervezetteknek megfelelően történik	2	2	4	Gondos előkészítés. Pontos dokumentáció. Tapasztalt közbeszerzési szakember alkalmazása/ megbízása.
<b>Szervezeti kockázatok</b>				
Nem megfelelő belső és külső kommunikáció	2	3	6	Kommunikációs stratégia meghatározása. Jelentéstételi kötelezettség irányának tisztázása.

<sup>8</sup> Bekövetkezési valószínűség értéke: 1 – alacsony, 2 – közepes és 3 - magas valószínűség

<sup>9</sup> Hatása a projektre értéke: 1 – kicsi, 2 – közepes és 3 – nagy

<sup>10</sup> Kockázat mértéke= *Bekövetkezési valószínűség* és *Hatása a projektre* mező értékeinek szorzata. Ha értéke 1-3 között van: alacsony kockázat, ha 4 és 6 között van: közepes a kockázat, ha az értéke 9: kritikus a kockázat.

Kockázat megnevezése	Bekövetkezési valószínűség <sup>8</sup>	Hatása a projektre <sup>9</sup>	Kockázat mértéke <sup>10</sup>	Kezelésének módja
Szakmai kompetenciák hiánya	1	1	1	Humánerőforrással szemben támasztott követelmények egyértelmű lefektetése. A team körültekintő összeállítása. A team tevékenységének felülvizsgálata. Szükség esetén tag-csere vagy csapatbővítés.
<b>Időbeli kockázatok</b>				
A támogatási szerződéskötés elhúzódása	3	2	6	Gondos előkészítés. Pontos dokumentáció.
Projektben érintett megbízási/vállalkozási szerződéseinek be nem tartása, módosításaik időbeni csúszása	2	2	4	Körültekintő feladat-, hatáskör és felelősség meghatározása. A végrehajtás folyamatos nyomon követése. Veszélycsökkentő intézkedések beépítése a megbízási/vállalkozási szerződésbe.
A kialakított tevékenységi ütemterv csúszása	3	1	3	A projekt tervezése során a szükséges időtartalékok (időjárás, kivitelező kiválasztása, egyéb okok) betervezésre kerültek.

**Táblázat 22 – Megvalósíthatósági és fenntarthatósági kockázatok**

### 3.1.6. Fenntartás

Az SZGYF vállalja, hogy megfelel a 272/2014 (XI.5.) Korm. rendelet 178.§-ban foglalt rendelkezéseinek, azaz a projekt befejezésétől számított 5 évig a támogatás visszafizetésének terhe mellett vállalja, hogy a projekt megfelel az 1303/2013/EU európai parlamenti és tanácsi rendelet 71. cikk (1) bekezdésében foglaltaknak.

A fenti általános vállaláson túlmenően a projekt szakmai tartalmával kapcsolatban az alábbi vállalásokat teszi az SZGYF:

- a projekt keretében létrejött új gyermekotthon üzemeltetését a kirendeltségen keresztül fenntartja;
- a projekt megvalósítása során kialakított helyi partneri kapcsolatot fenntartja, ápolja.

A gyermekotthon üzemeltetését az SZGYF Vas megyei kirendeltsége látja el.

A kiváltott intézmény vagyonkezelési joga a projekt pénzügyi zárását követően szűnik meg, az SZGYF a vagyonkezelői jogról lemond, aminek következtében az ingatlan kezelése visszaszáll a tulajdonosra.

#### **A projekt pénzügyi fenntarthatóságának vizsgálata**

Az alábbi táblázatban az intézmény jelenlegi költségvetését alapul véve, a pályázati költségvetés összegével kiegészítve került bemutatásra az intézményi bevételek és a kiadási oldal. A fejlesztés előtti és utáni állapot között mutatkozó különbség abból a szempontból félrevezető, hogy a 1.2 fejezetben ismertettek szerint a fejlesztés előtti az intézmény más ellátotti létszámmal működött mint utána.

Ezeket figyelembe véve az alábbi területen számítunk megtakarításra:

- Energiafogyasztás – a létrejövő új intézmény energetikai besorolása szerint fajlagosan 30-40%-os költségmegtakarítás érhető el a jelenlegi a kiváltott ingatlan fogyasztásához képest;
- Karbantartási, üzemeltetési költségek – a vizsgált időtávban (10 év) a karbantartási és üzemeltetési költségek fajlagosan a jelenlegi költségek 50%-át teszik ki.

A projekt eredményeként létrejött fejlesztés egy olyan újfajta gyermeknevelési módszertannak ad lehetőséget, amelyet a jelenlegihez képest nagyobb létszámmal lehet csupán megvalósítani, így a fenntartási időszakban a bér- és járulék költségei emelkedni fognak, erre a fedezetet a megtakarítások biztosítják. Mindazonáltal a gyermekvédelmi szakellátás, mint állami feladat a mindenkori költségvetési szabályok szerint kerül finanszírozásra, így amennyiben a jogszabályi előírásoknak megfelelő működéshez arányos, igazolt költség merül fel, az finanszírozásra kerül, a bevételi és kiadási oldal főösszege megegyezik.

Megnevezés	1. év	2. év	3. év	4. év	5. év	6. év	7. év	8. év	9. év	10. év
Ingtanvásárlási költség	0 Ft	0 Ft	0 Ft							
Beruházási költség	16 799 640 Ft	100 797 840 Ft	50 398 920 Ft							
Gáz, távhőfogyasztás éves költsége	35 318 700 Ft	36 378 261 Ft	37 469 609 Ft	7 819 744 Ft	8 054 337 Ft	8 295 967 Ft	8 544 846 Ft	8 801 191 Ft	9 065 227 Ft	9 337 184 Ft
Áramfogyasztás éves költsége	5 562 000 Ft	5 728 860 Ft	5 900 726 Ft	1 539 320 Ft	1 585 499 Ft	1 633 064 Ft	1 682 056 Ft	1 732 518 Ft	1 784 494 Ft	1 838 028 Ft
Vízfogyasztás éves költsége	3 708 000 Ft	3 819 240 Ft	3 933 817 Ft	1 026 213 Ft	1 057 000 Ft	1 088 710 Ft	1 121 371 Ft	1 155 012 Ft	1 189 662 Ft	1 225 352 Ft
Egyéb energiafogyasztás éves költsége	0 Ft	0 Ft	0 Ft	0 Ft	0 Ft	0 Ft	0 Ft	0 Ft	0 Ft	0 Ft
Karbantartási, felújítási költségek	1 236 000 Ft	1 273 080 Ft	1 311 272 Ft	171 036 Ft	176 167 Ft	181 452 Ft	186 895 Ft	192 502 Ft	198 277 Ft	204 225 Ft
Bér és járulékköltségek	137 135 230 Ft	141 249 287 Ft	145 486 766 Ft	37 953 069 Ft	39 091 661 Ft	40 264 411 Ft	41 472 344 Ft	42 716 514 Ft	43 998 009 Ft	45 317 950 Ft
Anyagköltségek	39 766 240 Ft	40 959 227 Ft	42 188 004 Ft	11 005 566 Ft	11 335 733 Ft	11 675 805 Ft	12 026 079 Ft	12 386 862 Ft	12 758 468 Ft	13 141 222 Ft
Egyéb költségek	24 369 800 Ft	25 100 894 Ft	25 853 921 Ft	6 744 501 Ft	6 946 836 Ft	7 155 241 Ft	7 369 898 Ft	7 590 995 Ft	7 818 725 Ft	8 053 287 Ft
Kiadási pénzáram	263 895 610 Ft	355 306 689 Ft	312 543 035 Ft	66 259 450 Ft	68 247 233 Ft	70 294 650 Ft	72 403 490 Ft	74 575 594 Ft	76 812 862 Ft	79 117 248 Ft
Pénzügyi bevétel	412 458 152 Ft	424 831 897 Ft	437 576 854 Ft	114 150 484 Ft	117 574 998 Ft	121 102 248 Ft	124 735 316 Ft	128 477 375 Ft	132 331 696 Ft	136 301 647 Ft
Pályázati támogatás	16 799 640 Ft	100 797 840 Ft	50 398 920 Ft							
Adományok										
Egyéb idegen forrás										
Bevételi pénzáram	429 257 792 Ft	525 629 737 Ft	487 975 774 Ft	114 150 484 Ft	117 574 998 Ft	121 102 248 Ft	124 735 316 Ft	128 477 375 Ft	132 331 696 Ft	136 301 647 Ft
Nettó összes pénzügyi pénzáram	165 362 182 Ft	170 323 048 Ft	175 432 739 Ft	47 891 034 Ft	49 327 765 Ft	50 807 598 Ft	52 331 826 Ft	53 901 781 Ft	55 518 834 Ft	57 184 399 Ft

**Táblázat 23 – Fenntartási költségek**

### **3.2. Részletes cselekvési terv**

#### **3.2.1. Az előkészítésének és megvalósításának részletes feladatai és ütemezése**

Az előkészítésének és megvalósításának részletes feladatait és ütemezését a mellékelt GANTT diagram tartalmazza.

## **4. A PROJEKT MEGVALÓSÍTÁSÁNAK SZERVEZETI KERETEI**

### **4.1. A projektgazda és partnereinek bemutatása**

#### **4.1.1. A projektgazda bemutatása**

Az SZGYF hazánk egyik legnagyobb állami intézménye, mely az emberi erőforrások minisztere irányítása alatt álló, önállóan működő és gazdálkodó, közszolgáltató költségvetési szerv, melyet a Kormány a szociális és gyermekvédelem irányítójaként kijelölt.

Az SZGYF megalapítását, jog- és feladatköreinek rögzítését a Szociális és Gyermekvédelmi Főigazgatóságról szóló 316/2012 (XI.13.) kormányrendelet<sup>11</sup> tartalmazza. A szociális és gyermekvédelmi intézményrendszer a főigazgatóságból, a területi (megyei és fővárosi) kirendeltségekből, valamint intézményeiből áll. A rendeletben nevesített esetben a főigazgatóság, egyéb esetben a fővárosi és kirendeltségek látják el a szociális és gyermekvédelmi intézmények fenntartását, amely feladatkörbe többek között a gazdálkodás és működés törvényszerűségének vizsgálata, a szakmai program jóváhagyása, illetve a szakemberek továbbképzése tartozik. Az SZGYF és a területi kirendeltségek összesen 176 intézmény és telephelyeinek fenntartói feladatait látja el, melyből 105 szociális, 59 gyermekvédelmi, 10 vegyes (szociális és gyermekvédelmi is) és 2 egyéb típusú intézmény.

A Szociális és Gyermekvédelmi Főigazgatóság Szervezeti és Működési Szabályzatáról szóló 26/2015. (VI.19.) EMMI utasítás rögzíti az SZGYF-en belső szervezeti és a területi egységek (kirendeltségek) feladatait, hatásköreit. A fejlesztési igazgató (vezető: dr. Boncz Jenő) alá tartozik az intézményfejlesztési főosztály (vezető: Sári László), amelynek a feladata az uniós vagy egyéb forrásból megvalósuló beruházásainak kezelése.

A pályázat előkészítésében és a projekt lebonyolításban a főosztály irányítása alá tartozó szervezeti egységek, illetve a kirendeltségek vesznek részt a későbbiekben ismertetett munkamegosztás szerint.

#### **4.1.2. A megvalósításban részt vevő partnerek bemutatása**

Az előző pontban ismertetésre került, hogy a kirendeltségek az SZGYF dekoncentrált szervei, így szervezeti szempontból nem minősülnek partnernek, azonban a projekt szakmai tartalmának meghatározását, a projekt lebonyolítását, illetve a projekt zárását követően az eredmények fenntartását, végső soron az intézmények működtetését a kirendeltség látja el.

A projekt szempontjából az illetékes kirendeltség: Vas megyei kirendeltség

---

<sup>11</sup> [http://net.jogtar.hu/jr/gen/hjegy\\_doc.cgi?docid=A1200316.KOR](http://net.jogtar.hu/jr/gen/hjegy_doc.cgi?docid=A1200316.KOR)

#### 4.1.3. A projektgazdának és partnereinek a projekthez kapcsolódó tapasztalatának bemutatása

##### Lezárt projektek

A Szociális és Gyermekvédelmi Főigazgatóság a 2007–2013-as programozási időszakban több gyermekotthoni férőhelykiváltást és gyermekotthoni korszerűsítést célzó projektet valósított meg és zárt le sikeresen.

A TIOP-3.4.1.B-11/1 „Bentlakásos intézmények kiváltása „B” Gyermekvédelmi komponens” pályázati kiírásban az SZGYF 5 db projektet valósított meg összesen 1.559.904.394.- Ft európai uniós forrásból, melyek a következők:

- Borsod-Abaúj-Zemplén megyében a Borsod-Abaúj-Zemplén Megyei Szociális és Gyermekvédelmi Központ részesült támogatásban „A Gönci Gyermekotthon kiváltása” című projekt keretében. A korábban Gönc, Kossuth út 83. szám alatt működő, 44 fő befogadó képességű gyermekotthon korszerűtlen épületének kiváltása egy új – az ingatlan szomszédságában lévő telken elhelyezkedő – 44 férőhelyes gyermekotthon megépítésével valósult meg.
- Fejér megyében a Fejér Megyei Gyermekvédelmi Központ részesült támogatásban az „Új otthon - új esély” - gyermekotthoni kiváltás 48 férőhelyes új gyermekotthon építésével” című projekt keretében. Az intézmény Kikindai u. 1. szám alatti telephelyén működő 44 férőhelyes különleges gyermekotthon kiváltása valósult meg az új, 48 férőhelyes gyermekotthon megépítésével az intézmény székhelyén, a Tüzér u. 6. szám alatt.
- Hajdú-Bihar megyében a Komádi Gyermekotthon részesült támogatásban a „Nagy létszámú gyermekotthon kiváltása Komádiban” című projekt keretében. A Komádi Gyermekotthon kiváltása egy új, 48 férőhelyes gyermekotthon létrehozásával, valamint két 12 férőhelyes lakásotthon kialakításával valósult meg. A kiváltással a korábbi 160 férőhely 96-ra csökkent.
- Szabolcs-Szatmár-Bereg megyében a Szabolcs-Szatmár-Bereg Megyei Gyermekvédelmi Központ Nyírbátor részesült támogatásban a „Nyírbátori Gyermekotthon kiváltása” című projekt keretében. A 40 fő befogadására alkalmas korszerűtlen nyírbátori épület teljes kiváltására került sor. Az új létesítmény Nyírbogát, Rákóczi Ferenc utca, 791 hrsz. alatt került megépítésre, 4x10 fős csoportok kialakításával. A Szabolcs-Szatmár-Bereg Megyei Gyermekvédelmi Központ Mátészalka a „Gyermekotthon létesítése Mátészalkán a társadalmi integráció jegyében” című pályázat keretében részesült támogatásban. A projekt az 1990-ben átadott 160 férőhelyes gyermekotthon részbeni kiváltására adott lehetőséget a jelenlegi gyermekotthon közvetlen szomszédságában lévő telken felépült 48 férőhelyes új gyermekotthonnal.

A TIOP-3.4.2-08/1 konstrukció a Bentlakásos intézmények korszerűsítését célozta. A TIOP-3.4.2-08/1 konstrukcióban az SZGYF 9 db – gyermekotthonokat korszerűsítő –projektet valósított meg összesen 609.967.509.- Ft európai uniós forrásból, melyek a következő helyszíneken valósultak meg:

- Zala megyében a Zala Megyei Gyermekvédelmi Központ „A nagykanizsai gyermekotthon korszerűsítése” című pályázat keretében kapott támogatást, amelyből 40 db férőhely került felújításra, fűtésrekonstrukcióval, nyílászárócserével, homlokzat-hőszigeteléssel és csoportszobák átalakításával.
- Komárom-Esztergom megyében a még Komárom-Esztergom Megyei Önkormányzat fenntartásában működő, Komárom, Csillag lakótelep 62/A., B., C., D. szám alatti 4 darab, egyenként 20 férőhelyes gyermekotthon infrastrukturális korszerűsítése történt meg.
- Bács-Kiskun megyében a Bács-Kiskun Megyei Gyermekvédelmi Szakszolgálat a „BKMÖ hajósi lakásotthonainak korszerűsítése” című pályázat keretében részesült támogatásban. A korszerűsítés következtében kicserélésre kerültek a fűtést és meleg víz ellátását biztosító kazánok, megtörtént a nyílászárók javítása, illetve cseréje, megoldásra került a vizes helyiségek szellőztetése, a belső burkolatokat kijavították, cserélték, valamint megtörtént az otthonok festése és a homlokzat szükséges javítása. A Bács-Kiskun Megyei Gyermekvédelmi Szakszolgálat további támogatásban részesült „A Bács-Kiskun Megyei Önkormányzat lakásotthonainak korszerűsítése” című pályázat keretében.
- Békés megyében a Békés Megyei Szociális és Gyermekvédelmi Központ épülete „A MI HÁZUNK a Békés megyei gyermekvédelmi gondoskodásban lévő gyermekek és fiatalok ellátását szolgáló 97 férőhely korszerűsítése” című pályázat keretében került felújításra.
- Baranya megyében a Baranya Megyei Gyermekvédelmi Központ „Baranya Megyei Lakásotthonok korszerűsítése” című pályázat keretében részesült támogatásban, amely biztosította a meglévő lakásotthonok felújítását, tatarozását. 22 lakásotthon korszerű átalakításával 170 gyermek számára teremtett modernebb otthont energiagazdaságosabb működés mellett. 4 lakásotthonban közösségi helyiséget alakítottunk ki terápiás vagy képességfejlesztő csoportfoglalkozásoknak. Internet-hozzáférés kiépítésével az utógondozásban lévő fiataljaink számára biztosítottuk az információs esélyegyenlőséget. Munkatársainkat közösségfejlesztő technikák elsajátítását célzó képzési programba vonjuk be.
- Veszprém megyében a Veszprém Megyei Gyermekvédelmi Központ „Veszprém megyei lakásotthonokban élő gyermekek életkörülményeinek javítása” című pályázat keretében támogatásban részesült. A lakásotthonok Veszprém megye öt kistérségében találhatóak, a fejlesztésben közvetlenül érintett gyermekférőhelyek száma 105 fő.
- Somogy megyében a „Százszorszép Gyermekotthonban élő gyermekek és fiatal felnőttek életminőségének javítása” című pályázat keretében részesült támogatásban az intézmény.

A Kékmadár Gyermekotthon szintén támogatásban részesült „A Kékmadár Gyermekotthon bővítése anyás gondozási egységgel és az épület rekonstrukciója” címmel.

A TIOP-3.4.2-11/1 konstrukció önkormányzati, állami, egyházi, non-profit fenntartású bentlakásos intézmények korszerűsítésére irányult. A kiírás kapcsán az SZGYF 7 db – gyermekotthonok korszerűsítését célzó – projektet valósított meg összesen 742.058.979.- Ft európai uniós forrásból, melyek a következő helyszíneken valósultak meg:

- Zala megyében az EMMI Zalaegerszegi Gyermekotthona részesült támogatásban „A gyermekek önálló életre való felkészítését célzó infrastrukturális korszerűsítések az Emberi Erőforrások Minisztériuma Zalaegerszegi Gyermekotthonában” című pályázat keretében. A projekt során infrastrukturális fejlesztések valósultak meg, amelyek a gyermekek önálló életre való felkészüléséhez szükséges feltételeket javítják. Felújított gyakorlati foglalkoztatóépület alakult ki, ami része lesz a háztáji gazdaságot modellező kertközpontnak. IKT eszközökkel felszerelt információs központ került kialakításra, amely alkalmas a felzárkóztató és tehetséggondozó foglalkozások megvalósítására. A külső hőszigetelés teljessé tételével a takarékosabb intézményi működés is biztosítva lett. 48 férőhely korszerűsítése történt meg.
- Baranya megyében a Pécsi Gyermekotthon részesült támogatásban „A Pécsi Gyermekotthon és Gyermekek Átmeneti Otthona korszerűsítése” című pályázat keretében. A fejlesztés keretében a Pécs, Megye u. 24. szám alatt működő Pécsi Gyermekotthon és Gyermekek Átmeneti Otthona újult meg. A projekt keretében az intézmény működési engedélyében rögzített 54 férőhely korszerűsödött, emellett egy új építészeti koncepció alapján az intézményi térstruktúra komfortosabbá, a nevelés és gondozás szempontjából élhetőbbé, hatékonyabbá vált.
- Tolna megyében a Tolna Megyei Gyermekvédelmi Igazgatóság I. sz. Gyermekotthon korszerűsítése valósult meg. A gyermekotthon korszerűsítése során a 24 férőhelyes épület teljes körű felújítása, a szükségleteknek megfelelő akadálymentesítés, informatikai fejlesztés, valamint önálló életre nevelő programok szervezése valósult meg a lakók és átmenetileg ott elhelyezett gyermekek számára. A fejlesztés során 24 férőhely korszerűsítése történt meg.
- Fejér megyében a Fejér Megyei Gyermekvédelmi Központ részesült támogatásban a „Mintaértékű lakókörnyezet megteremtése a fiatal felnőttek önálló életkezdése támogatásához” című pályázat keretében. A pályázat során a 25 férőhelyes intézményben a vizesedés és a penészesedés rendbetételére nyílt lehetőség. A lakók igényeihez mért akadálymentesítés is megtörtént.
- Bács-Kiskun megyében EMMI Kalocsai Gyermekotthon, Általános Iskola és Szakiskola „Kalocsai Gyermekotthon fejlesztése. Vizesblokk korszerűsítés megvalósítása, a gondozottak életkörülményeinek és a szakmai feladat feltételrendszerének javítása” című pályázat keretében támogatásban részesült. A Kalocsai Gyermekotthon hat darab otthoncsoportjának vizesblokk (fürdő, WC, nevelői mellékhelyiségek) felújítása történt meg.

- Komárom-Esztergom megyében az EMMI Gyermekvédelmi Szolgáltató Központ Esztergomi Gyermekotthon, Általános Iskola és Szakiskola az „Esztergomi Gyermekotthon fejlesztése. Energiatakarékos korszerűsítés megvalósítása, a gondozottak életkörülményeinek és a szakmai feladat feltételrendszerének javítása” című pályázat keretében részesült támogatásban. A pályázat során a decentralizált, környezetbarát fűtési költségek csökkentése nyílászárók cseréjével és az épület részbeni külső hőszigetelésével történt meg, valamint akadálymentesítés is megvalósult.
- Győr-Moson-Sopron megyében a Győr-Moson-Sopron Megyei Gyermekvédelmi Központ „Gyermekvédelmi szakellátást biztosító lakásotthonainak korszerűsítése” című pályázat keretében támogatásban részesült, amelyből 6 db lakásotthon felújítása történt meg nyílászáró cseréjével, homlokzati szigetelés és napkollektorok beépítésével.

A cél a fenti projektekkel az volt, hogy a célcsoport számára olyan megfelelő szintű épület és lakókörnyezet kialakítása történjen meg, melyek elősegítik a személyiségfejlődésüket. A bekerülő gyermekek rossz állapotuk miatt különös figyelmet igényelnek, ezért lépésről lépésre, rendszeres foglalkozásokkal, tudatossággal kell a gyermeket eljuttatni mindig egy szinttel magasabb fejlődési fokra, melyhez elengedhetetlen a megfelelő infrastrukturális háttér biztosítása. Elfogadó légkörre, bánásmódra van szükségük. A gyermekek számára nagyon fontos az állandóság, biztonság, amihez hozzájárul a projekt események ritmikus ismétlése, időpontok betartása, a kiszámíthatóság. Hosszabb távon elérendő cél, hogy a gyermekek, fiatalok társadalmi reszocializációja megvalósulhasson.

A szakmai dolgozók olyan nevelési-gondozási színteret kaptak, amely a módszerek és eszközök vonatkozásában többlet lehetőséget adott számukra. A környezet szépsége és újdonsága visszatartó erejű azon gondozottak számára is, akik hajlamosak a rombolásra, rongálásra. Rendelkeznek a szükséges tárgyi felszereléssel annak érdekében, hogy az ott élők megtanulhassák mindazt a napi rutint, amit a családban élő gyermekek szinte észrevétlenül szívnak magukba.

A lakásotthonba bekerülő gyermekek sok esetben nagyon rossz testi és lelki állapotban vannak: nem hajlandók semmiféle időstrukturálást elfogadni, többen pszicho-aktív szereket fogyasztanak, az eddigi életmódjuk alvászavart okozott, hosszú ideig nem voltak tagjai gyermekközösségnek, kötődési zavarokkal rendelkeznek, nehezükre esik a beilleszkedés, a kortárskapcsolatok kialakítása, nem vagy nehezen fogadnak el szabályokat, személyiségük labilis, szélsőségekre hajlamosak. Halmozottan hátrányos helyzetű családokból érkeznek, szüleik zömében alacsony végzettségűek, munkanélküliek, deviáns magatartásformákkal rendelkezők.

A gyermekvédelmi szolgáltatások folyamatos fejlesztésének eredményeként az intézményrendszer jelentős mértékben átalakult. A kisközösségekre épülő családi, higiénikus és esztétikus környezet kialakításával az ellátottak életminőségének,

életkörülményeinek javítása, a gyermekotthon működési költségeinek csökkentése, energiatakarékosabbá tétele és a jogszabályi előírásoknak megfelelő ellátás biztosítása volt a cél. A kiváltás eredményeként létrejövő intézményben nevelkedő gyermekek, fiatal felnőttek olyan rendezett környezetbe kerültek, amely eddigi életükben számukra elérhetetlen volt. Az új gyermekotthonokban elhelyezett gondozottak és az ott dolgozó szakmai dolgozók vadonatúj épületeket vettek birtokba, ők alakíthatták ki az új gyermekotthon tereit, ők lettek a gazdák és a hagyományteremtők, akik mintát szolgáltatnak az utódok számára.

Az új illetve felújított épületek és azok valamennyi egysége, csoportlakótere megfelel a jogszabályi előírásoknak. Az ingatlan és a lakóegységek, valamint az épület akadálymentes megközelítése – akadálymentes parkoló, akadálymentes közlekedősáv kialakításával – biztosított, az épületegységeken belül minden helyiség akadálymentes.

A sikerek mellett hiányosságok sajnos még mindig akadnak – a korszerűtlen épületekben működő, illetve a törvényi kötelezettségnek nem, vagy csak részben megfelelő szolgáltatások –, amelyek nehezítik a gyermekek, fiatal felnőttek ellátását. A nagy befogadóképességű gyermekotthonok csökkentett ellátotti létszámmal arányos, kisebb épületekkel való kiváltása még nem fejeződött be, ezeket ebben a pályázati felhívásban tervezi az SZGYF megvalósítani.

#### Tervezett projektek

Az EFOP éves fejlesztési keretét megállapító 1037/2016. (II.9) kormányhatározatban az alábbi projektek megvalósításában vesz részt az SZGYF konzorciumvezetőként vagy konzorciumi tagként.

Kódszám	Cím	Szerepkör
EFOP-1.1.1-15	Megváltozott munkaképességű emberek támogatása	Konzorciumi tag
EFOP-1.1.2-16	Nő az esély – képzés és foglalkoztatás	Konzorciumi tag
EFOP-1.4.1-16	Integrált gyermekprogramok szakmai támogatása	Konzorciumi tag
EFOP-1.6.1-16	Felzárkózási együttműködések támogatása	Konzorciumi tag
EFOP-1.9.3-16	A foglalkoztatási rehabilitáció szakmai folyamatainak fejlesztése	Konzorciumi tag
EFOP-1.9.5-16	A koragyermekkori intervenció ágazatközi fejlesztése	Konzorciumi tag
EFOP-1.9.7-16	Kísérő szolgáltatások nyújtása a rászoruló személyek számára	Konzorciumi tag
EFOP-1.11.1-16	Tematikus együttműködés	Konzorciumi tag

	erősítése a Kárpát-medence EU-tagállamaival	
EFOP-1.11.2-16	Tematikus együttműködés erősítése a Kárpát-medence nem EU-tagállamaival	Konzorciumi tag
EFOP 2.2.4-16	Területi gyermekvédelmi szakszolgáltatási feladatok infrastrukturális feltételeinek javítása	Egyedüli pályázó
EFOP-3.8.2-16	Szociális humán erőforrás fejlesztése	Konzorciumi tag

**Táblázat 24 – Tervezett projektek**

A kiemelt projekteken kívül az SZGYF csakúgy, mint erre a nyílt pályázati felhívásra is tervez adott esetben több projektjavaslatot is benyújtani (különösen az EFOP-2.2.2-16 - Intézményi ellátásról a közösségi alapú szolgáltatásokra való áttérés fejlesztése – intézményi férőhely kiváltás c. konstrukcióra), illetve más operatív programok esetében is felmerülhet, hogy kiemelt projektjavaslatot tud benyújtani. A nagyszámú pályázat az SZGYF feladatellátásából fakadóan természetes, mind a szociális, mind a gyermekvédelem olyan terület, amely jelentős pályázati potenciállal bír. Ezt felismerve alakítja ki az SZGYF a pályázatok előkészítésével és lebonyolításával foglalkozó nagy létszámú szervezeti egységeit, amelyek jelen projekt megvalósítását is nyomon követik.

#### **4.2. A megvalósítás és a fenntartás szervezete**

A kiemelt projektet az SZGYF saját erőforrására támaszkodva kívánja menedzselni. Az MT 4.1.1 pontjában ismertetett SZMSZ-e szerint az SZGYF fejlesztési igazgatósága alá tartozó szervezeti egységek készítik elő a pályázatokat és koordinálják a projekteket. A koordináció azonban jelen pályázat esetében elsősorban felügyeleti jellegű, a projekt megvalósításával kapcsolatos koordinatív, pénzügyi és adminisztratív feladatainak ellátást a kirendeltségek munkatársai végzik, az SZGYF kijelölt munkatársa pedig a projekt előrehaladását követi nyomon, illetve a feladatkörébe utalt feladatokat látja el a projekttel összefüggésben.

A projekt menedzsmentjében az alábbi szereplők vesznek részt:

Kirendeltség részéről	SZGYF részéről
Projektmenedzser	Projektfelelős(költség a projektben nem kerül elszámolásra)
Projekt pénzügyi vezető	
Szakmai vezető (nem projektmenedzsment költség terhére kerül elszámolásra)	
Projektasszisztens 1	
Pénzügyi asszisztens 2	

#### 4.2.1. A szervezet feladatainak ismertetése

##### Projektmenedzser

A legalább heti 10 órában, közvetlenül a kirendeltségvezető alatt alkalmazott belső projektmenedzser feladata a projektben:

- Felelős a projekt sikeres, támogatási szerződésnek megfelelő megvalósításáért, a vonatkozó eljárásrendek betartásáért. A projekt operatív irányítását végzi, a projekt határidőre történő előkészítését és lebonyolítását koordinálja, ennek keretében gazdálkodik a projekt megvalósításához szükséges erőforrásokkal, a rendelkezésre álló pénzügyi- és időkerettel.
- Kapcsolatot tart a közreműködő szervezeti feladatokat ellátó irányító hatóság szakmai részlegével, illetve a pályázati referensével
- Eleget tesz a támogatási szerződésben és a vonatkozó jogszabályokban foglaltaknak az előrehaladási jelentéssel, az információnyújtással, és az ellenőrzési jogkörök biztosításával, továbbá a projekt dokumentálásával kapcsolatban.
- Koordinálja a projekt kockázatelemzését, kockázat- és változáskezelését.
- Koordinálja és kontrollálja a vállalások szerződéseiben foglalt határidőre történő teljesülését, teljesítés esetén koordinálja a teljesítésigazolási és kifizetési folyamatot.
- Biztosítja a kommunikációs és PR munkához szükséges információkat a projekt előrehaladásával és kockázataival kapcsolatban.
- Részt vesz valamennyi, a projektet érintő szakmai és vezetői megbeszélésen.
- Felügyeli a beszerzési eljárásokat.
- Felelős a nyertes szállítókkal kötendő szerződések megkötéséért, a teljesítésigazolások kiállítatásáért.
- Átfogó felelősséggel tartozik a projekt határidőn belüli, költségkereten belüli és az előre meghatározott minőségi kritériumokon belüli, azaz a projekt támogatási szerződése szerinti eredményes megvalósításért az alábbiak szerint:
  - A hatáskörébe tartozó operatív szintű döntéseket meghozza a projektet érintő döntésekről a többi szereplőt tájékoztatja.
  - Felügyeli és jelzi a projektmenedzsment tagjai, illetve a projekt egyéb szereplői felé, amennyiben a munkájukban hiba, probléma, csúszás következik be.
  - A stratégiai szintű kérdéseket, problémákat határidőben jelzi a felettesei felé. Felelős a felettes projekttagok és az általuk kijelölt személyek írásbeli és szóbeli informálásáért a projekt előrehaladásáról, problémáiról, illetve az eszkalált stratégiai döntés, illetve operatív szinten nem kezelhető kérdések ismertetéséért.
  - Amennyiben a projekt megvalósítás során tapasztalja, hogy valamely tevékenység/döntés nincsen összhangban a projekt támogatási szerződésének

tartalmával, haladéktalanul jelzi a pályázati referensnek az esetleges módosítási igényt.

- A támogatási szerződés módosítása esetén a módosítást előkészíti és megküldi az Intézményfejlesztési Főosztálynak.
- Felelős a projekt nyilvánosságot biztosító, esélyegyenlőségi és fenntarthatósági vállalásainak teljesüléséért;
- A nyilvánosságot biztosító tevékenységek elvégzését figyelemmel kíséri és ellenőrzi, bekéri az illetékesektől a nyilvánosságot biztosító tevékenységek elvégzésének dokumentumait (pl. újságcikk, riport hanganyaga, előadás vázlatok, jelenléti ívek). Illetve amennyiben szükséges, információt szolgáltat a nyilvánosságot biztosító tevékenységet végző személyeknek írásban a projektről. Az esélyegyenlőségi és fenntarthatósági vállalásokat jelzi azok elvégzéséért felelős személyek felé, és beszámolót kér tőlük arra vonatkozóan, hogy a vállalások teljesülése hogyan halad előre, konkrét adatokkal, számításokkal, háttérdokumentumokkal alátámasztva. A nyilvánosságot biztosító tevékenységek elvégzését igazoló dokumentumok és az esélyegyenlőségi és fenntarthatósági vállalások beszámolóit lefűzésre kerülnek a projektdossziéban. A nyilvánosság vonatkozásában fokozottan együttműködik a pályázati referenssel.

#### Projekt pénzügyi vezető

A legalább heti 10 órában alkalmazott belső pénzügyi vezető a projekt projektmenedzsment szervezet tagjaként (közvetlenül kirendeltségvezető alatt) felelős a pénzügyi jellegű adminisztrációs feladatok határidőre történő elvégzéséért, a döntéshez szükséges információk és háttéranyagok, egyéb dokumentumok biztosításáért. Felelős a projekt pénzügyi tevékenységével kapcsolatos adminisztratív feladatokért, a számviteli és egyéb jogszabályok betartásáért, a szabályszerű könyvvitel és pénzügyi rend kialakításáért és fenntartásáért a projekt kapcsán. Felelős a projekt mindennapi likviditásának felügyeletéért, illetve az elszámolások, valamint a projekt beszámolóit pénzügyi részének elkészítéséért.

A pénzügyi vezető köteles megismerni a projekt előkészítésére és végrehajtására vonatkozó dokumentumokat, így különösen a támogatási szerződést és mellékleteit, az SZGYF közbeszerzési szabályzatát, foglalkoztatási és javadalmazási szabályzatát, kötelezettségvállalási és utalványozási szabályzatát, továbbá az SZGYF releváns szabályzatait.

A projekt költségvetéséhez tartozó pénzügyi feltételek biztosítása során a pénzügyi vezetőnek figyelembe kell vennie egyrészt a pályázati útmutatóban és mellékleteiben, illetve a támogatási szerződésben foglaltakat, másrészt a releváns jogszabályokat, így különösen:

- 272/2014. (XI.5.) Korm. rendelet a 2014-2020 programozási időszakban az egyes európai uniós alapokból származó támogatások felhasználásának rendjéről,

A pénzügyi vezető feladata a projektben elsősorban a folyamatos likviditás biztosítása, pénzügyi előrejelzések készítése, illetve a költségtervezés az alábbiak szerint:

- nyomon követi a pénzügyi tervek teljesülését, nyilvántartást vezet, igény esetén beavatkozik;
- kapcsolatot tart közreműködő szervezeti feladatokat ellátó irányító hatóság pénzügyi részlegével;
- a közreműködő szervezeti feladatokat ellátó irányító hatóság felé benyújtott kifizetési kérelmek menedzselése;
- ellenőrzi a projekt számláit;
- részt vesz a teljesítés-igazolások előkészítésében a szerződésekben leírtakat, illetve a teljesítéshez tartozó pénzügyi keretet figyelembe véve;
- részt vesz a támogatási szerződés módosításának előkészítésében és a pályázati referensnek történő megküldésében;
- részt vesz a projekt előrehaladási jelentéseinek és kifizetési igényeinek elkészítésében, a pénzügyi vonatkozású részeket felelősen és a követelményeknek megfelelően előkészíti, és megküldi a projektmenedzser részére;
- részt vesz a záróellenőrzésen.

#### Szakmai vezető (nem projektmenedzser költségén kerül elszámolásra)

A havi 10 órában alkalmazott belső szakmai vezető felelős a projekt szakmai irányításáért, a megvalósítás jogszabályoknak, normáknak és egyéb előírásoknak való megfeleléséért és magas színvonaláért.

A projekt tervezése, előkészítése során felel azért, hogy az elkészült megvalósíthatósági tanulmány, szakmailag teljes mértékben megfeleljen a szakágazati jogszabályi előírásoknak, szttenderdeknek és az SZGYF alapító okiratában, valamint az érintett pályázatok célkitűzéseiben foglalt követelményeknek. A projekt megvalósítása során biztosítja, hogy a projekt szakmailag megfelelő, magas színvonalon valósuljon meg, továbbá, hogy a szakmai tartalom megegyezzen a megvalósíthatósági tanulmányban rögzítettekkel. A projekt során felmerült szakmai változtatási, módosítási igényeket felülvizsgálja, szükség esetén módosítását kezdeményezi. A projekt során tudomására jutó, felelősségi-, vagy feladatkörét meghaladó szakági jellegű információkat, problémákat a pályázati referens felé hivatalosan továbbítja.

További feladatai:

- felelős a projektben foglalt képzési, lakossági érzékenyítési, beruházási tartalom maradéktalan megvalósulásáért, támogatja a projektmenedzser munkáját;
- felügyeli az átadás-átvétel folyamatait, a képzéseket folyamatos figyelemmel kíséri és ellenőrzi;
- részt vesz a projekt szakmai beszámolóinak elkészítésében;
- elvégzi a projektmenedzser által megjelölt egyéb, a projekt keretében felmerülő szakmai feladatokat;

- részt vesz a záróellenőrzésen.

### Projekt asszisztens és pénzügyi asszisztens

A heti 5-5 órában alkalmazott belső projekt asszisztens és pénzügyi asszisztens feladatai a projekthez szükséges napi adminisztráció elvégzése. A projekt asszisztensek kapcsolatban állnak a projektmenedzserrel, és a pénzügyi vezetővel, munkájuk irányítását a projektmenedzser látja el.

- A pénzügyi asszisztens feladata a támogatás fogadásával, elszámolásával kapcsolatban a pénzügyi vezető munkájának támogatása, a megfelelő bizonylati rend betartása.
- Pénzügyi előrejelzést készít és naprakész nyilvántartást vezet.
- Kapcsolatot tart a projekt szervezeten belüli és azon kívüli résztvevőivel, ennek keretében részt vesz a megbeszélések, egyeztetések szervezésében, telefon és e-mail forgalom bonyolításában.
- Segítséget nyújt a projekt dokumentáció iktatási és nyilvántartási feladatainak ellátásához, illetve a napi munkaidő nyilvántartás vezetéséhez.
- Vezeti a hivatalos projekt megbeszélések jegyzőkönyveit, illetve elkészíti az egyéb megbeszélések emlékeztetőit.

### Pályázati referens

Az SZGYF Intézményfejlesztési Főosztályon alkalmazott belső pályázati referens a projekt támogató feladatainak koordinálásáért, illetve a projektváltozások menedzsmentjéért. Ennek keretében közreműködik a projekt jogi és beszerzési folyamataiban, kapcsolatot tart ezen területek szakértőivel, segítséget nyújt a támogatási- és vállalkozási/megbízási szerződések, beszerzési eljárások és dokumentációk összeállításában, továbbá a szakmai beszámolók összeállításában.

A támogatási szerződés módosítását koordinálja, a projektmenedzser által megküldött támogatási szerződésmódosítást véleményezi és felterjeszti jóváhagyásra az SZGYF főigazgatójának.

#### 4.2.2. A jelenleg rendelkezésre álló humán erőforrásainak bemutatása

A projektbe bevonásra kerülő személyek – menedzsment és szakmai megvalósítók – végzettségét, szakmai tapasztalatát részletesen a csatolt önéletrajzok valamint összefoglalóan a 4.2.4 fejezetben található táblázat tartalmazza.

#### 4.2.3. A szükséges személyi fejlesztések meghatározása

A projekt megvalósításában részt vevő személyek belső áthelyezéssel látják el feladatukat, új munkaerő felvételére nincs szükség.

4.2.4. A személyi kompetenciák elemzése, a személyi állomány végzettségeinek és pontos feladatainak meghatározása, a becült javadalmazás feltüntetésével

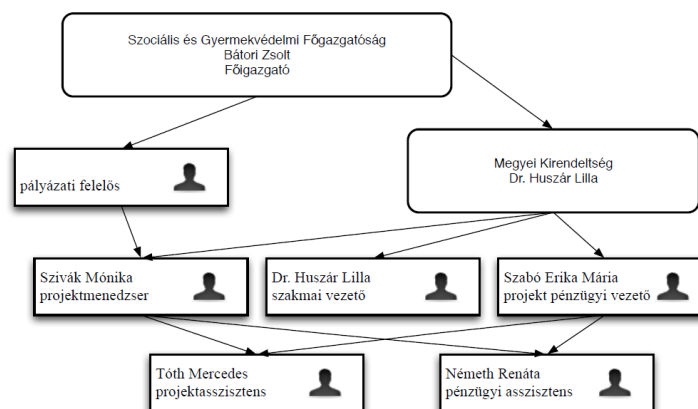
Pozíció	Név	Munkaidő (heti, óra)	Bér (bruttó, járulék nélkül, Ft)
Projektmenedzser	Szivák Mónika	10	1.399.032
Projekt pénzügyi vezető	Szabó Erika Mária	10	1.399.032
Szakmai vezető	Dr. Huszár Lilla	2,5	419.984
Projektasszisztens	Tóth Mercedes	5	699.516
Pénzügyi asszisztens	Németh Renáta	5	699.516

Táblázat 26 – Projektmenedzsment szervezet 2

4.2.5. Külső szakértők és partnerek által elvégzett feladatok bemutatása

Nem releváns, a projekt megvalósításába külső szereplő nem kerül bevonásra.

4.2.6. Összefoglaló szervezeti ábra



Ábra 8 – Szervezeti ábra

#### 4.2.7. A jelenleg rendelkezésre álló infrastruktúra számba vétele

A projektmenedzsment tagok részére az SZGYF kirendeltség megfelelően kialakított és felszerelt irodahelyiséget biztosít.

#### 4.2.8. Szükséges infrastruktúra, kiszolgáló technikai felszerelések bemutatása

Tekintettel arra, hogy a projektmenedzsmentben részt vevő szakemberek már meglévő munkatársak lesznek, ezért részükre a munkavégzéshez szükséges informatikai és telekommunikációs eszközök beszerzése jelen projekt keretében nem történik meg, azok már rendelkezésre állnak.

#### 4.2.9. A monitoring és kontrolling feladok bemutatása és a mechanizmus működésének leírása

A projekt végrehajtásában a monitoring és kontrolling feladatokat a pályázati referens látja el, az ő feladatainál ez ismertetésre került.

#### 4.2.10. A partnerek közötti és az egyes partnerek belső információs rendszerének bemutatása

A projektmenedzsment tagok belső kommunikációját az intézményi, pályázatokért felelős szervezeti egységek felügyelik és koordinálják, a korábbi pályázatokban megszerzett tapasztalatok („best practice”) alapján. A rendszer kialakítása a projekt előkészítési szakaszában megtörténik.

A kommunikáció eszközei és módja:

- e-mailes és telefonos kapcsolattartás
- projektmegbeszélések.

A projekt végrehajtásában részt vevő szervezetek és személyek lépésenkénti feladatellátását a 1. sz. melléklet tartalmazza. (ld. 1. sz. melléklet).

## 5. A NYILVÁNOSSÁG BIZTOSÍTÁSA, KOMMUNIKÁCIÓS TEVÉKENYSÉG

### 5.1. A kommunikációs tevékenységek összefoglaló leírása

A „Széchenyi 2020 Kedvezményezettek Tájékoztatási Kötelezettségei útmutató és arculati kézikönyv” előírásai szerint a Kedvezményezettnek a projekt keretében megvalósítandó kommunikációs feladatokat a támogatott tevékenység típusa határozza meg.

Projektünk tervezett költségvetése 168 millió Ft, így az „Infrastrukturális fejlesztés” 150-500 millió Ft közötti támogatási kategóriához tartozó kommunikációs csomag kötelező elemeit valósítja meg.

#### 150-500 millió Ft közötti támogatási kategóriához tartozó kommunikációs csomag

PROJEKT SZAKASZOK	Ssz.	FELADAT	KÖTELEZŐ Igen / Nem
A PROJEKT ELŐKÉSZÍTŐ SZAKASZA	1.	Kommunikációs terv készítése	Igen
	2.	Nyomtatott tájékoztatók (brosúrák, szórólapok stb.) elkészítése és lakossági terjesztése	Nem
	3.	A kedvezményezett működő honlapján a projekthez kapcsolódó tájékoztató (esetleg aloldal) megjelenítése a projekt pénzügyi zárásáig	Igen
A PROJEKT MEGVALÓSÍTÁSI SZAKASZA	4.	Sajtóközlemény kiküldése a projekt indításáról és a sajtómegjelenések összegyűjtése	Igen
	5.	Sajtónyilvános események szervezése (ünnepélyes eseményekhez, pl. alapkövetétel, egyes beruházási fázisok befejezése, projektlátogatás, átadások, képzés zárása, stb.)	Nem
	6.	A beruházás helyszínén „A” vagy „B” vagy „C” típusú tájékoztató tábla elkészítése és elhelyezése	Igen ("B")
	7.	Média-megjelenés vásárlása a projekthez kapcsolódóan	Nem
	8.	Kommunikációs célra alkalmas fotódokumentáció készítése	Igen

A PROJEKT MEGVALÓSÍTÁSÁT KÖVETŐ SZAKASZ	9.	Sajtónyilvános ünnepélyes projektátadó rendezvény szervezése	Nem
	10.	Sajtóközlemény kiküldése a projekt zárásáról és a sajtómegjelenések összegyűjtése	Igen
	11.	Eredménykommunikációs információs anyagok, kiadványok készítése	Nem
	12.	TÉRKÉPTÉR feltöltése a projekthez kapcsolódó tartalommal	Igen
	13.	A beruházás helyszínén „D” típusú emlékeztető tábla elkészítése és elhelyezése	Igen ("B" vagy "D")

**Táblázat 27 – Kötelező kommunikációs elemek**

A projektkommunikáció szakaszai az alábbi elemekből tevődnek össze:

1. a projekt előkészítő szakasza
2. a projekt megvalósítási szakasza
3. a projekt megvalósítást követő szakasza

**A projekt előkészítő szakasza** kommunikációs szempontból, a támogatási szerződés megkötésétől a projekt fizikai megkezdéséig tart. A projekt uniós támogatottságáról kommunikálni csak a támogatási szerződés megkötését követően jogosult a projektgazda.

A projekt előkészítő szakaszában a kommunikációs tevékenységek elsődleges célja, hogy a kedvezményezett megtervezze a projekt megvalósítása során alkalmazandó kommunikációs eszközöket, és azok időbeni ütemezését. A projekt ezen fázisában történt meg a lakossági érzékenyítés, amelynek részleteit jelen Megvalósíthatósági Tanulmány 3.1.2 fejezetében ismertettük.

### Kommunikációs terv

Az előkészítés során elkészül a projekt kommunikációs terve, amely részleteiben rögzíti, hogy a projekt kommunikációja során alkalmazott kommunikációs elemek milyen tartalommal jelenjenek meg, mi az a teljes nyilvánosságot átfogó üzenet, amely a projekt eredményességét tükrözni fogja. A kommunikációs terv ezen kívül a jelen fejezetben kifejtett kommunikációs elemek és célcsoportok részletekbe menő elemzését tartalmazza.

### Honlapfejlesztés

A projektgazda jelenleg is működő honlapján számol be a folyamatban lévő vagy lezárult projektekről, jelen projekttel kapcsolatos információk is ide kerülnek feltöltésre

([www.szgyf.gov.hu](http://www.szgyf.gov.hu)). A projekt megvalósításával érintett kirendeltségek és intézmények (amennyiben rendelkeznek már honlappal) a saját oldalukon tesznek közzé információkat a fejlesztésről. A projekt során készített fotódokumentáció is a honlapon található galériába kerül elhelyezésre.

A projekt **megvalósítási szakasza** a támogatási szerződés aláírásától a kivitelezés végéig (azaz a fizikai zárásig) tart, ez idő alatt a kommunikáció feladatokra nagy hangsúlyt kell fektetni.

#### Sajtóközlemény kiküldése a projekt indításáról és a sajtómegjelenések összegyűjtése

A támogatási szerződés aláírását követően a projekt megvalósításában közreműködő kirendeltség az SZGYF és a saját sajtókapcsolatainak megküldi elektronikusan a sajtóközleményt a beruházás megkezdéséről. A sajtóközlemény kötelező jelleggel megküldésre került az MTI-nek is. Indokolt esetben a települési önkormányzat hirdetőtábláján is elhelyezésre kerül a sajtóközlemény szövege. A kiküldött sajtóközlemény megjelenésének nyomon követését az SZGYF sajtófigyelésével megbízott osztálya végzi el és küldi meg a kirendeltségnek.

#### Tájékoztató tábla elhelyezése a beruházás helyszínén

A kivitelezés megkezdésekor az építési területen jól látható, ám védett helyen elhelyezésre kerül az útmutatónak megfelelő tartalmi elemekkel ellátott B típusú tájékoztató tábla.

#### Fotódokumentáció készítése

A projekttel összefüggésben megrendezésre kerülő összes eseményről digitális képanyag készül, a honlapon kerülnek elhelyezésre a rendezvényt követően. A képeket a lehetséges sajtóanyagok miatt minél nagyobb felbontásban, nyomdai felhasználásra alkalmas minőségben és méretben indokolt elkészíteni.

A projekt **megvalósítását követő szakasz** a projekt fizikai és pénzügyi zárása közötti időtartamot fedi le, itt a leghangsúlyosabb a projekt eredményeinek ismertetése, illetve az ESB források fontosságának méltatása.

#### Sajtóközlemény kiküldése a projekt zárásáról és a sajtómegjelenések összegyűjtése

A gyermekotthon műszaki átadását követően a projekt megvalósításában közreműködő kirendeltség az SZGYF és a saját sajtókapcsolatainak megküldi elektronikusan a sajtóközleményt a beruházás befejezéséről. A sajtóközlemény kötelező jelleggel megküldésre került az MTI-nek is. Indokolt esetben a települési önkormányzat hirdetőtábláján is elhelyezésre kerül a sajtóközlemény szövege. A kiküldött sajtóközlemény megjelenésének a

nyomon követését az SZGYF sajtófigyelésével megbízott osztálya végzi el és küldi meg a kirendeltségnek.

### Térképtér feltöltése

A palyazat.gov.hu felületen a kirendeltség munkatársai feltöltik a beruházás során keletkezett fényképeket az előírásoknak megfelelő méretben és példányszámban, (minimális felbontás 600\*450 pixel és minimum 6 db/téma) amelyeken nyomonkövethető a fejlesztés előtti és utáni állapot.

### Emlékeztető tábla kihelyezése

A projekt fizikai zárását követően egy D típusú tábla kerül a beruházás helyszínén elhelyezésre.

## **5.2. A célcsoportok és az érintettek kommunikációs szempontú elemzése, kommunikációs üzenetek megfogalmazása**

Projektünk közvetlen célcsoportjai a projekt megvalósítása során létrejött eredmények közvetlen használói, az alábbiak szerint:

1. Ellátottak
2. Munkatársak

A közvetlen célcsoportot elsősorban nem a beruházás indokoltságáról kell tájékoztatni, hanem arról, hogy a fejlesztés milyen hatással lesz életükre. Ennek érdekében a projekt teljes időtartama alatt szükséges annak az üzenetnek a közvetítése, hogy:

- az újonnan kialakított gyermekotthon a jelenleginél kedvezőbb élet- és munkakörülményeket teremti;
- a településközponti elhelyezésnek köszönhetően közelebb kerülnek az oktatási intézményekhez, a települési szolgáltatásokhoz, illetve a lakossághoz is, könnyebben tudnak beilleszkedni a település életébe.

A fenti üzenetek közvetítése elsősorban a gyermekotthoni munkatársak és a kirendeltség feladata személyes tájékoztatókon keresztül. A közvetlen célcsoport tájékoztatása során folyamatosan információt kell nyújtani a beruházásról, amennyiben lehetséges helyszíni látogatás keretében megnézni az építkezést, hogy a gyermekek és a munkatársak is magáénak érezze a fejlesztést. A projekt fizikai zárásához közeledve pedig a költözés és a változásra való felkészítést kell elvégezni.

A közvetett célcsoport azon személyek köre, akik nem a projekt eredményeinek közvetlen használói, de összetett mechanizmusokon keresztül a projekt eredményei és hatásai helyzetüket befolyásolják:

1. Hozzá tartozók
2. Település lakossága

A hozzá tartozókat a projekt indításakor személyesen és írásban is érdemes tájékoztatni a tervezett változásokról, hangsúlyozni, hogy a tervezett változások kedvezően hatnak a gyermekek életére, illetve adott esetben egy nagyobb rendezvény keretén belül ismertetni lehet a pályázatban foglalt terveket. A beruházásról érdemes folyamatos tájékoztatást nyújtani a honlapon keresztül és a költözés idején egy kiadvány keretében tájékoztatást kell nyújtani az új gyermekotthon elérhetőségéről, házirendjéről.

A település lakosságának tájékoztatása a legneuralgikusabb része a kommunikációnak, előfordult már lakossági ellenállás gyermekotthonok létesítésével szemben. A projekt előkészítése során lezajlott lakossági érzékenyítés (ld. 3.1.2 fejezet) mellett rendszeres időközönként szükséges a települési önkormányzat bevonásával lakossági fórumot tartani, ahol a fejlesztés előrehaladásáról kell számot adni. Indokolt lehet az átadást megelőzően a gyermekotthonba bejárást szervezni, illetve adott esetben a megnyitást követően egy kisebb rendezvény keretében a település lakosai megismerkedhetnek a gyermekotthon lakóival és munkatársakéval.

A közvetett célcsoport számára megfogalmazott üzenetek az alábbiak lehetnek:

- Az új gyermekotthon okozta változások kedvezőtlen hatásait az SZGYF és a kirendeltség minimalizálja;
- A hozzá tartozók részére kedvezőbb látogatási körülmények kerülnek kialakításra;
- A helyi óvoda, iskola létszáma növekszik.

A projekt érintettjei (Magyar Nemzeti Vagyonkezelő Zrt., Önkormányzat, Gyermekjóléti és Családsegítő Szolgálat, továbbá az SZGYF) közül az első három szervezetet a fejlesztés előrehaladásáról szükséges tájékoztatni, akár a honlapon keresztül. Az SZGYF, mint érintett nemcsak a fejlesztésről, hanem a projekt adminisztratív előrehaladásáról is igényel információt.

Az érintettek részére az elsődleges üzenet, hogy a beruházás az eredeti terveknek megfelelően, szabályszerűen és meghatározott időkeretben lezajlik.

### **5.3. Kommunikációs eszközök azonosítása**

A kommunikációs célok elérése érdekében az üzeneteket és az eszközöket egységes rendszerben, összehangoltan és tervezetten szükséges alkalmazni (integrált kommunikáció). A

szakmai csatornák mellett a lakossági tájékoztatás kiemelt hangsúlyt kap, így a média bevonása (pl. társadalmi célú hirdetések, riportok), valamint az online, internetes megoldások (pl. közösségi hálózatok) alkalmazása is szóba jöhet.

Célcsoport megnevezése	Javasolt kommunikációs eszköz
Ellátottak	<ul style="list-style-type: none"> <li>• Személyes tájékoztatás</li> <li>• Szórólap / kiadvány</li> <li>• Fotódokumentáció</li> <li>• Helyszínbejárás</li> <li>• Weboldal</li> </ul>
Munkatársak	<ul style="list-style-type: none"> <li>• Személyes tájékoztatás</li> <li>• Sajtó nyilvános események</li> <li>• Záró rendezvény</li> <li>• Szórólap / kiadvány</li> <li>• Helyszínbejárás</li> <li>• Weboldal</li> </ul>
Hozzá tartozók	<ul style="list-style-type: none"> <li>• Sajtó nyilvános események</li> <li>• Záró rendezvény</li> <li>• Sajtómegjelenések</li> <li>• Szórólap / kiadvány</li> <li>• Helyszínbejárás</li> <li>• Weboldal</li> </ul>
Település lakossága	<ul style="list-style-type: none"> <li>• Lakossági fórumok</li> <li>• Sajtó nyilvános események</li> <li>• Záró rendezvény</li> <li>• Sajtómegjelenés</li> <li>• Szórólap / kiadvány</li> <li>• Helyszínbejárás</li> <li>• Weboldal</li> </ul>
Magyar Nemzeti Vagyonkezelő Zrt., Települési önkormányzat, Családsegítő szolgálat	<ul style="list-style-type: none"> <li>• Sajtómegjelenések</li> <li>• Fotódokumentáció</li> <li>• Honlap</li> </ul>
SZGYF	<ul style="list-style-type: none"> <li>• Sajtó nyilvános események</li> <li>• Záró rendezvény</li> <li>• Sajtómegjelenések</li> <li>• Szórólap / kiadvány</li> <li>• Fotódokumentáció</li> <li>• Weboldal</li> <li>• Térképtér</li> </ul>

Táblázat 28 – Kommunikációs eszközök

#### 5.4. Kommunikációs ütemterv

Időpont	Feladat	Cél	Célcsoport	Eszköz	Szereplők
Projekt előkészítés	Kommunikációs terv készítése	A projekt kommunikációs feladatainak elvégzésére módszertan	SZGYF, megyei kirendeltség	Nem értelmezhető	SZGYF, kirendeltség
Projekt előkészítés	Honlapon a projekt tartalmának megjelenítése	Cél, hogy minél szélesebb körben általános információt lehessen szolgáltatni a projektről	Közvetlen, közvetett célcsoport, támogatásközvetítő, teljes lakosság	szgyf.gov.hu (adott esetben kirendeltség honlapja is)	SZGYF, kirendeltség
<i>Projekt előkészítés</i>	<i>Lakossági érzékenyítés a tervezett projektről</i>	<i>Cél, hogy a projektről minél hamarabb információhoz jusson a települési lakosság, a beruházással szembeni esetleges ellenérzés leküzdése</i>	<i>Település lakossága</i>	<i>Lakossági fórum</i>	<i>SZGYF, kirendeltség, munkatársak</i>
Projekt előkészítés	Ellátottak, munkatársak tájékoztatása a beruházásról	A közvetlen célcsoport felkészítése az új gyermekotthonra	Ellátottak, munkatársak	Személyes konzultáció	SZGYF, kirendeltség, tervező
Projekt megvalósítás	A beruházás helyszínén „B” vagy „C” típusú tájékoztató tábla elkészítése és elhelyezése	Kötelező arculati elem	Támogatásközvetítő, település lakossága	Tájékoztató tábla	Kirendeltség
Projekt megvalósítás	Sajtóközlemény kiküldése a projekt indításáról és a	A tervezett beruházás minél szélesebb körű	SZGYF sajtókapcsolata és a kirendeltség	Elektronikusan megküldött közlemény	SZGYF, kirendeltség

Időpont	Feladat	Cél	Célcsoport	Eszköz	Szereplők
	sajtómegjelenések összegyűjtése	ismertetése	sajtókapcsolata		
Projekt megvalósítás	Kommunikációs célra alkalmas fotódokumentáció készítése	A beruházás előrehaladásának dokumentálása	Közvetlen, közvetett célcsoport, támogatásközvetítő	Nem értelmezhető	Kirendeltség
<i>Projekt megvalósítás</i>	<i>Folyamatos tájékoztatás a beruházás előrehaladásáról</i>	<i>Cél, hogy az összes célcsoport és érintett naprakész információval rendelkezzen a projekttel kapcsolatos információkról</i>	<i>Közvetlen, közvetett célcsoport, támogatásközvetítő, teljes lakosság</i>	<i>Személyes konzultáció, lakossági fórum, weboldal</i>	<i>SZGYF, kirendeltség</i>
Projekt zárás	Sajtóközlemény kiküldése a projekt zárásáról és a sajtómegjelenések összegyűjtése	A befejezett beruházás minél szélesebb körű ismertetése	SZGYF sajtókapcsolata	Elektronikusan megküldött közlemény	SZGYF, kirendeltség
Projekt zárás	TÉRKÉPTÉR feltöltése a projekthez kapcsolódó tartalommal	Kötelező arculati elem	Támogatásközvetítő	Nem értelmezhető	Kirendeltség
Projekt zárás	A beruházás helyszínén „D” típusú emlékeztető tábla elkészítése és elhelyezése	Kötelező arculati elem	Támogatásközvetítő	Nem értelmezhető	Kirendeltség
<i>Projekt zárás</i>	<i>Helyszínbejárás</i>	<i>A célcsoportok és érintettek megismertetése a létrejött projekt eredményével</i>	<i>Közvetlen, közvetett célcsoport, érintettek, támogatásközvetítő, teljes lakosság</i>	<i>Helyszínbejárás</i>	<i>Kirendeltség</i>

Időpont	Feladat	Cél	Célcsoport	Eszköz	Szereplők
<i>Projekt zárás</i>	<i>Eredménykommunikációs információs anyagok, kiadványok készítése</i>	<i>Az új gyermekotthon alapinformációnak és a működési rendjének ismertetése</i>	<i>Közvetlen, közvetett célcsoport, érintettek, támogatásközvetítő, teljes lakosság</i>	<i>Alacsony oldalszámú, áttekinthető, kiadvány</i>	<i>Kirendeltség érthető</i>
<i>Projekt zárás</i>	<i>Tájékoztatás a beruházás befejezéséről</i>	<i>Cél, hogy az összes célcsoport és érintett naprakész információval rendelkezzen a projekttel kapcsolatos információkról</i>	<i>Közvetlen, közvetett célcsoport, érintettek, támogatásközvetítő, teljes lakosság</i>	<i>Személyes konzultáció, lakossági fórum, weboldal</i>	<i>SZGYF, kirendeltség</i>

**Táblázat 29 – Kommunikációs ütemterv**

**Megjegyzés:** A dőlt betűvel jelölt kommunikációs elemek nem tartoznak a Kedvezményezettek tájékoztatási kötelezettsége c. dokumentumban foglalt kötelező nyilvánossági elemek közé.

A Nemzeti Kommunikációs Hivatalról és a kormányzati kommunikációs beszerzések központosított közbeszerzési rendszeréről szóló 247/2014. (X. 1.) Korm. rendeletben foglaltak alapján a jogszabály hatálya alá tartozó költségvetési szervek a rendelet 1. számú mellékletében meghatározott kommunikációs szolgáltatások és az azokhoz kapcsolódó termékek esetében valamennyi beszerzésüket – értékhatárra tekintet nélkül – kötelesek (előzetesen) jóváhagyatni a Nemzeti Kommunikációs Hivatallal.

- A projekt kapcsán – pozitív támogatói döntés esetén – a Szociális és Gyermekvédelmi Főigazgatóságnak mint költségvetési szervnek adatszolgáltatási kötelezettsége áll fenn a Nemzeti Kommunikációs Hivatal felé, az éves kommunikációs beszerzések engedélyeztetése és a negyedéves adatszolgáltatások teljesítése kapcsán.
- A kommunikációs szolgáltatások és az azokhoz kapcsolódó termékek beszerzése tehát kizárólag a Nemzeti Kommunikációs Hivatal jóváhagyását követően indítható el, azzal a kitéttel, hogy a – kirendeltségek által elkészített – műszaki specifikációt és a szerződést fel kell tölteni a <https://kozbeszerzes.nkoh.gov.hu> címen elérhető hivatali portálra.

## **6. MELLÉKLETEK**

### 1. Projekt lebonyolítási struktúra

## 7. TÁBLÁZAT- ÉS ÁBRAJEGYZÉK

Táblázat 1 – Szakellátásban részesült fiatalok (forrás: KSH).....	8
Táblázat 2 – Férőhelyek kiváltása (forrás: SZGYF).....	10
Táblázat 3 – Fenntartóváltásból fakadó változások (forrás: SZGYF).....	11
Táblázat 4 – Férőhely megoszlás szükséglet szerint (forrás: SZGYF).....	11
Táblázat 5 – Kiváltandó intézmény alapadatai.....	13
Táblázat 6 – Intézményi ellátottak megoszlása.....	15
Táblázat 7 – Intézményi költségvetés.....	18
Táblázat 8 – Minimális infrastrukturális feltételek.....	25
Táblázat 9 – Célcsoportok köre.....	30
Táblázat 10 – Célcsoportelemzés.....	34
Táblázat 11 – Szempontok infrastrukturális kialakításhoz.....	35
Táblázat 12 – Indikátorok, mutatók.....	37
Táblázat 13 – Mérföldkövek.....	39
Táblázat 14 – Társadalmi, gazdasági hatások.....	49
Táblázat 15 – Környezeti hatások.....	51
Táblázat 16 – Költségvetés.....	55
Táblázat 17 – Lehetséges ingatlanok köre.....	56
Táblázat 18 – Költségelemzés.....	57
Táblázat 19 – Pénzügyi kockázatelemzés 1.....	58
Táblázat 20 – Pénzügyi kockázatelemzés 2.....	59
Táblázat 21 – Pénzügyi kockázatelemzés 3.....	59
Táblázat 22 – Megvalósíthatósági és fenntarthatósági kockázatok.....	61
Táblázat 23 – Fenntartási költségek.....	63
Táblázat 24 – Tervezett projektek.....	71
Táblázat 25 – Projektmenedzsment szervezet.....	72
Táblázat 26 – Projektmenedzsment szervezet 2.....	77
Táblázat 27 – Kötelező kommunikációs elemek.....	85
Táblázat 28 – Kommunikációs eszközök.....	85
Táblázat 29 – Kommunikációs ütemterv.....	88
Ábra 1 – Gyermekvédelmi szakellátottak fenntartó szerint.....	4
Ábra 1 – Vas megye korfája (2011, fő, forrás: KSH).....	6
Ábra 2 – Vas megye lakosainak gazdasági aktivitása (2011, forrás: KSH).....	6
Ábra 3 - Gyermekvédelmi szakellátásban résztvevő fiatalok korfája (2014, fő, forrás: KSH).....	8
Ábra 4 – Intézmény térképi elhelyezkedése.....	13
Ábra 5 – Intézmény elhelyezkedése.....	14
Ábra 6 - Célpiramis.....	29
Ábra 7 – Tervezett intézmény térképi elhelyezkedése.....	40
<b>Ábra 8 – Szervezeti ábra.....</b>	<b>77</b>